

LOIR & CHER

info

N° 110 - FÉVRIER 2023

SOLIDARITÉ

Une priorité du département



Directeur de la publication :

Philippe Gouet,
président du conseil départemental

Codirectrice de la publication :

Catherine Lhéritier, 1^{re} vice-présidente
du conseil départemental

**Directrice de la communication,
directrice de la rédaction :**

Céline Huguet

Rédactrice en chef : Anne Sarazin

Rédaction : Gwladys Barais, Capucine
Beauchamp, Julie Bind, Olivier Durand,
Alice Enaudeau, Christine Naudin,
Anne Sarazin et Jean-Luc Vezon

Reportages photo :

Laurent Alvarez, Cyril Ananiguan,
Cyril Chigot et Nicolas Derré

Direction artistique et mise en page :

Cédric Gaillard (avec l'aide de Léa Petit)

Relecture : Franck Antoni

Impression : Agir Graph'ic, Laval (53)

Tirage en 176 000 exemplaires

ISSN 12610088

Dépôt légal : février 2023

Conseil départemental de Loir-et-Cher

Place de la République
41020 Blois Cedex - 02 54 58 41 41

**Pour contacter la rédaction,
merci d'écrire à :**

anne.sarazin@departement41.fr

Photo de couverture :

©Monkey Business

Sommaire



18

Sologne conciergerie.



11 Dossier

Service civique solidarité seniors à l'Ehpad de Droué.



18

Le Rucher aux plantes.



19

Auberge Le Beauharnais.

3 **ÉDITO**

Le mot du président du département.

4 **LES ACTUS**

Ça se passe en Loir-et-Cher.

5 **EN IMAGES**

Vos élus sur le terrain.

6 **EN DIRECT DU DÉPARTEMENT**

Actions concrètes, dispositifs, etc.

10 **DU CÔTÉ DE L'ÉCO...**

L'actualité des entreprises.

11 **DOSSIER**

Solidarité et autonomie.

18 **À LA LOUPE**

Rendez-vous avec des acteurs locaux.

26 **LA PAROLE AUX GROUPES**

Tribunes politiques.

27 **AGENDA**

Les sorties du moment.



Suivez le département au quotidien sur les réseaux :

departement41



Le magazine se décline aussi en version numérique
sur **loiretcher.info**





Au plus près de nos aînés

L'année 2023 a débuté et je souhaite qu'elle soit une année de construction pour un Loir-et-Cher plus attractif, plus durable, plus innovant et plus solidaire.

Chef de file de l'action sociale, en 2023, le département consacre à la solidarité 256 millions d'euros, soit près de 60 % de son budget global.

C'est le juste reflet de notre engagement envers les Loir-et-Chériens pour qu'ils puissent bien vivre, être en bonne santé et profiter de la vie le plus longtemps possible. Le dossier de ce magazine est ainsi consacré aux actions concrètes que nous engageons au quotidien en faveur de nos aînés, les personnes âgées, mais également des personnes en situation de handicap.

Où et auprès de qui faut-il s'adresser quand on a besoin d'aide pour un proche ? Quelles sont les démarches à entreprendre pour que la personne dépendante bénéficie de l'allocation personnalisée d'autonomie chez elle ou en établissement ? Qu'appelle-t-on habitat inclusif ? Vous trouverez dans ce numéro de nombreuses

réponses à ces questions ainsi qu'une foule d'informations pour accompagner et prévenir la perte d'autonomie.

Par ailleurs, vous en saurez plus sur la stratégie touristique du Loir-et-Cher à l'horizon 2028, avec les Assises du tourisme qui ont eu lieu à Chambord en décembre dernier.

Comme à son habitude, *Loir & Cher info* vous présente des acteurs locaux de qualité : chefs de cuisine, artisans, vigneron, caviste, brasseur, boulanger, fans de vintage ou de recyclage... Ils font vivre de nombreuses communes rurales, n'hésitez pas à aller les rencontrer.

Je profite de ce numéro pour vous présenter notre nouveau dispositif départemental d'accès à la culture pour tous, partout, toute l'année : Clap 41.

Je vous souhaite à tous une très bonne lecture.

Philippe Guet

Président du conseil départemental de Loir-et-Cher

PLANTES EN FÊTE



Organisée par le Rotary Blois Sologne au château de Cheverny, la Fête des plantes célèbre sa 19^e édition samedi 18 et dimanche 19 mars. Plus de 100 exposants sont attendus pour cet événement incontournable. Les amateurs de jardinage, de nature et de beauté viendront découvrir un vaste choix de fleurs et de plantes agrémenté de conseils de professionnels. Rien de mieux pour rêver avant l'arrivée du printemps....

fetedesplantes41.fr

TEDx BLOIS RÊVE EN GRAND



Dimanche 2 avril, rendez-vous au Jeu de Paume, à Blois, pour la 3^e édition de TEDx Blois. Cette année, le thème est celui du rêve... Les conférences TEDx, nées aux États-Unis, ont pour objectif de partager la connaissance à travers des exposés courts. Plus de 3 500 conférences sont organisées chaque année dans le monde ; en France, 40 villes ont « leur TEDx ». Au Jeu de Paume, huit *speakers* et trois artistes, dont le duo toulousain Cats on Trees, vont vous entraîner dans leur monde pour un moment d'exception.

tedxblois.com

AMIS DE LA GENDARMERIE

Connaissez-vous l'association nationale Les Amis de la gendarmerie ? Créée en 1932, elle fédère les personnes attachées à la présence et au prestige de la gendarmerie nationale. Cela se traduit par la promotion de ses valeurs, la transmission aux jeunes générations, le soutien aux gendarmes dans leurs missions et le renforcement des liens qui les unissent à la nation. En Loir-et-Cher, l'association compte une cinquantaine d'adhérents, qui ont, par exemple, fabriqué des masques durant la crise sanitaire ou travaillé au centre de vaccination de Blois, etc. L'association accueille de nouveaux adhérents, voire des bienfaiteurs. Pourquoi pas vous ?

dtr1@orange.fr

DISTINCTION



Parmi les 340 personnalités françaises promues en janvier dans l'ordre national de la Légion d'honneur figure Rodolphe Delorpe. Directeur général du ZooParc de Beauval, ce dernier est fait chevalier, au titre du ministère de la Transition écologique et de la Cohésion des territoires.

zoobeaupal.com

LA BOUSSELE DES JEUNES

Une nouvelle plateforme numérique - créée par le Gouvernement pour les 18-30 ans - arrive en Loir-et-Cher. La Boussole des jeunes, c'est son nom, renferme une tonne d'informations. On y trouve des conseils sur une formation à entreprendre, un logement à trouver, son orientation, des démarches administratives, des jobs d'étudiant ou d'été, des aides éventuelles, etc. En quelques clics, selon l'endroit où l'on réside, des propositions apparaissent. Présenté par le Bureau information jeunesse (B.I.J.) de Loir-et-Cher, ce nouveau service va vite se révéler indispensable !



06 42 09 64 10 [f](https://www.facebook.com/LaBousoledesjeunes) [i](https://www.instagram.com/LaBousoledesjeunes) LaBousoledesjeunes



En décembre, signature de la convention pluriannuelle d'objectifs et de moyens entre le département et le service départemental d'incendie et de secours (Sdis) en présence du colonel hors classe Christophe Magny, de Philippe Sartori, président du conseil d'administration du Sdis et vice-président du conseil départemental, et de Philippe Gouet, président du département.



Lundi 9 janvier, vœux du président du conseil départemental aux Loir-et-Chériens, à la Halle aux grains de Blois.



Mardi 10 janvier, première de Clap 41, nouveau dispositif d'offre cinématographique du conseil départemental, à Binas, avec Solange Vallée, maire de la commune, et les élus du département, Pascal Huguet, Tania André, Philippe Gouet et Maryse Persillard.



Lundi 23 janvier, remise du label « Livres de Loir-et-Cher » 2023 à René Manzor.



Jeudi 26 janvier, Jade Doré, de l'association Talents croisés, et les élus du département Philippe Gouet, Benjamin Vételé, Hanan El Adraoui, et Pierre Garcia, remplaçant de Benjamin Vételé, lors de la visite du canton de Blois 1.

LE BUDGET DE VOTRE DÉPARTEMENT UN BUDGET VOLONTARISTE ET AMBITIEUX DE 436 MILLIONS D'EUROS (M€)

SOLIDARITÉS 256 M€*

- PERSONNES ÂGÉES : 70 M€
- INSERTION LOGEMENT : 64 M€
- ENFANCE, JEUNESSE, FAMILLE : 63 M€
- PERSONNES HANDICAPÉES : 57 M€
- SANTÉ : 2 M€

ROUTES, PONTS ET BÂTIMENTS 81 M€*

FRAIS DE FONCTIONNEMENT, DETTE 33 M€*

COLLÈGES, ÉDUCATION, JEUNESSE 22 M€*

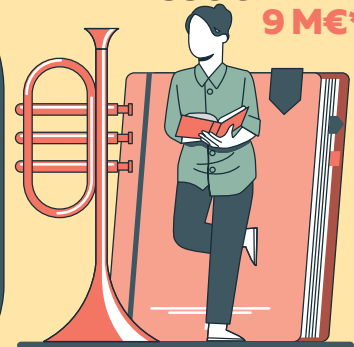
SAPEURS- POMPIERS 18 M€*

CULTURE, SPORTS ET VIE ASSOCIATIVE 9 M€*

AMÉNAGEMENT DU TERRITOIRE ET DÉVELOPPEMENT DURABLE 17 M€*



Loir&Cher
LE DÉPARTEMENT



* dont masse salariale
ROKO VOKO

CLAP 41 : LE CINÉ PRÈS DE CHEZ VOUS

De nombreuses personnes, en Loir-et-Cher, ne bénéficient pas forcément d'un cinéma près de chez elles. Partant de ce constat, le conseil départemental a souhaité créer un nouveau dispositif d'animation sur son territoire : Clap 41.

« L'accès à la culture pour tous est un des enjeux essentiels de notre territoire rural », précise Philippe Gouet, président du département. « Cette initiative assure un meilleur accès à la culture pour tous : un scénario parfait ! » ajoute Tania André, vice-présidente chargée de la vie associative, de la culture et des sports. Ainsi, depuis le 10 janvier - et jusqu'au 19 décembre (sauf cet été) - 41 projections cinématographiques gratuites sont organisées le mardi soir dans une commune rurale du département. L'événement a lieu dans des salles communales pouvant accueillir jusqu'à 300 places ; la collectivité se charge du matériel, de la location de film et dépêche un agent sur place pour assurer le déroulé de l'opération.

Films mythiques, pour enfants...

À l'affiche : *Avatar* de James Cameron (épisode 1), *Petit paysan*, film français aux trois César, *Le Brio* avec Daniel Auteuil et Camélia Jordana ou *Skyfall*, un James Bond réputé. *Ma vie de courgette*, film poétique, ou *Le Peuple migrateur* sont aussi au programme. Des films de qualité pour un public varié ! Rendez-vous mardi 7 mars à Mareuil-sur-Cher avec *Le Voyage extraordinaire de Samy*, mardi 14 mars à Pezou avec *Avatar*, mardi 21 mars à Chaumont-sur-Loire avec *Le Brio* ou mardi 28 mars à Cellettes avec *Intouchables*.



Rendez-vous dans votre commune pour une séance de ciné gratuite avec Clap 41.

NATURE AU PROGRAMME



Sensible à la biodiversité et à la préservation des paysages, le conseil départemental reconduit le dispositif « Arbres & haies 41 ». Projets soutenus par la collectivité ? Arbres isolés, haies champêtres, bosquets et vergers conservatoires, entretien des haies et des trognes. La subvention peut représenter 50 % du montant de l'opération pour la plantation et 30 % pour l'entretien. Date limite du dépôt des dossiers : vendredi 21 avril. Nouveauté ? Au-delà des demandes de particuliers, d'entreprises, d'associations, les exploitants agricoles peuvent aussi faire leur demande en ligne sur nature41.fr.

LIVRES DE LOIR-ET-CHER



Lundi 23 janvier, la remise du prix « Livres de Loir-et-Cher » s'est tenue à l'hôtel du département, à Blois. Créée en 2017 par la direction de la lecture publique, cette manifestation valorise les auteurs résidant dans le département et développe leur accueil au sein des bibliothèques rurales. Lauréat 2023 ? René Manzor pour son ouvrage *À vif* (éditions Calmann-Lévy), auteur qui est par ailleurs scénariste et réalisateur.



Spectacle à La Creusille, à Blois.

UNE STRATÉGIE TOURISTIQUE PARTAGÉE POUR LE LOIR-ET-CHER

Le département de Loir-et-Cher est doté d'un territoire d'exception aux mille et une richesses. Pour renforcer encore davantage son attractivité, le conseil départemental et l'agence de développement touristique (ADT) Val de Loire - Loir-et-Cher ont organisé, début décembre à Chambord, les Assises du tourisme. Point d'orgue d'une large concertation menée tout au long de l'année 2022, ces Assises ont permis de présenter les orientations de développement touristique du Loir-et-Cher pour 2023-2028.



Catherine Lhéritier, 1^{re} vice-présidente du conseil départemental chargée notamment de l'attractivité et du tourisme, également présidente de l'ADT.

Le Loir-et-Cher dispose d'un patrimoine hors du commun générant des retombées économiques essentielles. Le département a, depuis longtemps, fait du tourisme un axe majeur et prioritaire, qu'il souhaite conforter. C'est la raison pour laquelle le conseil départemental et l'ADT ont engagé, avec l'ensemble des opérateurs du secteur, une démarche de co-construction de la stratégie touristique départementale pour les six ans à venir.

« En partenariat avec l'ADT, présidée par Catherine Lhéritier, j'ai souhaité que notre stratégie soit bâtie avec ceux qui font l'activité touristique de notre territoire afin de construire des axes et des actions communes pour notre développement touristique », dit Philippe Gouet, président du département.

Une démarche participative

Initiée au début du printemps 2022, cette démarche a été conduite autour de quatre grands principes : pragmatisme, cohérence, adaptabilité et opérationnalité. Les acteurs du tourisme se sont exprimés lors de deux temps forts :

- À L'OCCASION D'UNE GRANDE ENQUÊTE

Plus de 300 professionnels y ont répondu. Des premiers enseignements sur les attentes, les enjeux et les besoins ont ainsi été identifiés.

- LORS DE DIFFÉRENTS ATELIERS

Une quarantaine d'opérateurs touristiques (hôteliers, sites de visites et de loisirs, offices de tourisme...) se sont réunis pour valider les « cibles » de clientèle et définir les premières pistes d'action.

Selon Catherine Lhéritier : « L'expérience et l'expertise des prestataires touristiques ont confirmé le choix des marques opéré depuis plusieurs années maintenant, le Val de Loire et la Sologne. Elles nous ont permis de définir des cibles de clientèle prioritaires qui se complètent tout au long de l'année. »



Atelier du 11 octobre 2022, à Maslives.



© ADT41

En famille, à vélo.

Quatre clientèles prioritaires

Ces cibles, qui sont à consolider ou à conquérir, doivent permettre de développer un tourisme des quatre saisons (au-delà du tourisme estival) :

- le public familial,
- les seniors actifs,
- les vélo-flâneurs,
- les couples urbains « branchés ».

Quatre orientations stratégiques

Les travaux menés avec les acteurs touristiques ont permis de rappeler la nécessité d'additionner les forces pour faire face à l'évolution des comportements, et de répondre aux enjeux d'aujourd'hui et de demain. Ce travail commun a, par ailleurs, souligné la pertinence du périmètre départemental pour constituer un relais privilégié, mais aussi impulser et coordonner les actions. Quatre grandes orientations ont été définies :

- AMÉNAGER LE TERRITOIRE

Poursuivre l'aménagement des itinéraires doux et capitaliser sur le *slow tourism* (tourisme lent), en proposant aux visiteurs des circuits sécurisés, animés et entretenus, et en offrant des solutions de transport respectueuses de l'environnement, en travaillant spécifiquement sur l'enjeu du « dernier kilomètre » ;

- DÉVELOPPER ET QUALIFIER

Continuer la structuration de l'offre de restauration et d'hébergement et accompagner les professionnels dans la recherche des compétences nécessaires à leur activité ;

- PROMOUVOIR ET ACCUEILLIR

Enrichir les actions de promotion en s'appuyant sur les marques Val de Loire et Sologne, renforcer l'information touristique pour les visiteurs en séjour et développer les outils Web ;

- ANIMER

Conforter la coordination des acteurs du tourisme à l'échelle du Loir-et-Cher et consolider la politique d'animation du territoire.

« Il conviendra d'actualiser les actions mises en œuvre et d'intégrer de nouvelles opportunités. Un point d'étape sera organisé tous les deux ans, en lien avec les acteurs concernés », précise Catherine Lhéritier.

val-de-loire-41.com

Focus emploi

Les professionnels ont unanimement mis en avant le besoin d'accompagnement en matière de recrutement, en particulier dans l'hôtellerie et la restauration. Cette question représente un enjeu majeur pour l'attractivité.

Un plan d'action sera ainsi proposé au printemps autour de la recherche de compétences et de deux aspects essentiels pour accueillir saisonniers ou permanents : le logement et la mobilité.



Chez Marco Polo Foods, on produit 430 000 sushis et makis par jour.

LE CONTROIS-EN-SOLOGNE (CONTRES)

PROJET D'AGRANDISSEMENT

Après une période de confinement positive sur le plan commercial, Marco Polo Foods' investit dans son outil industriel controis et va améliorer la qualité de vie au travail de ses 195 salariés. « En 2022, nous avons renouvelé une partie de notre parc machines. Nous souhaitons désormais moderniser le site. L'objectif : construire un nouvel atelier de maintenance, réaménager nos ateliers de production par une réfection complète et offrir de nouveaux locaux plus confortables à nos collaborateurs avec vestiaires et salle de pause », explique Faustine Godeau, DRH du groupe Foodiz. Le dépôt du permis de construire est prévu au premier semestre. La modernisation de l'outil industriel va également se poursuivre avec l'acquisition d'une nouvelle machine qui réalise des boules de riz et une troisième étiqueteuse. À ce jour, Marco Polo Foods produit 430 000 sushis et makis par jour, vendus ensuite par la grande distribution.

1 - Groupe Foodiz : 72 millions d'euros de chiffre d'affaires consolidé en 2022 et 450 salariés.

groupe-foodiz.com



Frédéric Boissonnet, responsable de l'atelier d'Au Ver à soie, avec Guillaume Boucher, responsable commercial.

BRACIEUX

LEADER MONDIAL DU FIL À SOIE

Leader sur le marché de la soie naturelle, Au Ver à soie développe un savoir-faire unique. Créée à Paris en 1820, la PME familiale de sept salariés a choisi Bracieux en 2002 pour installer son atelier de production. Spécialisée, depuis six générations, dans la fabrication et la commercialisation de fils de soie pour tous les usages, produits à partir de la soie brute chinoise, Au Ver à soie fournit des marques de luxe, de prêt-à-porter et de grandes maisons de couture. Cette « Entreprise du patrimoine vivant » s'est aussi diversifiée dans les fils métallisés et les fils à soie pour la pêche à la mouche ou l'hygiène dentaire (voir ci-dessous). « Nous nous développons sur des marchés porteurs comme les loisirs créatifs, avec la volonté d'innover et de répondre aux besoins spécifiques de nos clients, qui apprécient la qualité française », dit Marc Boucher, cogérant de l'entreprise, qui exporte 45 % de sa production et a réalisé un chiffre d'affaires de plus d'un million d'euros en 2022.

auverasoie.com



Awa Lopes da rosa (Le Tube) et Marc Boucher, cogérant d'Au Ver à soie, ont créé ensemble un fil dentaire.

BRACIEUX

FIL DENTAIRE MADE IN FRANCE

En partenariat avec Au Ver à soie, la jeune entrepreneuse Awa Lopes da rosa vient de lancer avec succès un fil dentaire en soie cirée. L'hygiène de la bouche étant essentielle pour la santé, cette diplômée de l'École supérieure de commerce de Grenoble a créé Le Tube en 2019. L'entreprise produit en France des dentifrices bio sans plastique vendus en ligne et dans des *concept stores* (boutiques-concepts, *NDLR*). En 2022, elle se rapproche d'Au Ver à soie, à Bracieux, pour concevoir le premier fil dentaire en soie, rechargeable et « zéro déchet ». « Les marchés allemand et suisse lui ont réservé un bon accueil, le français aussi, puisque Biocoop vient de référencer notre produit dans 180 magasins », indique Awa.

letube.co

Textes et photos : Jean-Luc Vezon

Solidarité envers les plus fragiles



Solidarité. C'est la première compétence du conseil départemental. À ce titre, la collectivité développe une politique de soutien aux personnes âgées et aux personnes en situation de handicap, en menant notamment des actions concrètes pour pallier la perte d'autonomie, à domicile ou en établissement.

Le département met tout en œuvre pour permettre aux plus fragiles de continuer à vivre chez eux en étant accompagnés ou pour être accueillis dans les meilleures conditions possibles en famille ou en établissement spécialisé.

Dossier réalisé par Julie Bind

Photos : Laurent Alvarez, Cyril Chigot, Nicolas Derré et Théo You.



« Des solutions adaptées à chacun. »

Deux questions à Monique Gibotteau, vice-présidente du conseil départemental chargée de la solidarité, de l'autonomie, du handicap et des aides à domicile.

Loir & Cher info : Quelle est la priorité du département en matière d'accompagnement des personnes âgées ?

Monique Gibotteau : Le schéma départemental de l'autonomie 2021-2025, voté en janvier 2021, définit les actions prioritaires du département à mener à destination des personnes âgées et des personnes en situation de handicap afin de les accompagner au quotidien, du domicile à l'établissement. La prévention est également au cœur de notre ambition. L'objectif de ce schéma est de pouvoir envisager différents parcours de vie pour éviter les ruptures et proposer des solutions adaptées à chacun. Le conseil départemental est sensible à la prise en charge globale du vieillissement.

L. C. I. : Pour les personnes en perte d'autonomie, des solutions existent, comme l'habitat inclusif, développé depuis deux ans en Loir-et-Cher. Pouvez-vous l'évoquer ?

M. G. : L'habitat inclusif est un dispositif intéressant et complémentaire entre le maintien à domicile et l'établissement. Son but ? Permettre aux personnes de « vivre chez elles sans être seules » en choisissant un nouveau domicile adapté à la perte d'autonomie liée à l'âge ou à un handicap, avec le libre choix des services au quotidien. L'habitat inclusif offre un espace partagé et donne la possibilité à chacun d'élaborer un projet de vie sociale. Il est essentiel que cette nouvelle offre se situe près des commerces, des services d'aide et d'accompagnement à domicile... et que le coût soit accessible selon les ressources des personnes.

LE DÉPARTEMENT ENGAGÉ EN FAVEUR DE L'AUTONOMIE

Quand arrive la dépendance, les personnes âgées ou en situation de handicap souhaitent continuer à vivre chez elles le plus longtemps possible. Garder son chez-soi, ses repères, son confort, bref, son autonomie, c'est important pour le moral. Garant de la solidarité et de l'action sociale, le conseil départemental s'engage en œuvrant pour le maintien à domicile et le « bien vieillir » des Loir-et-Chériens en leur offrant le meilleur choix de vie.

Pour favoriser cette autonomie, la collectivité propose des solutions en amont, comme des aides pour adapter son logement ou un accompagnement à domicile par des professionnels. Si le maintien à domicile n'est plus possible, d'autres alternatives existent : accueil familial, habitat intermédiaire, accueil en établissement. Dans ces situations, le département se tient également aux côtés des familles.

Un lieu unique : la maison départementale de l'autonomie

La maison départementale de l'autonomie est un lieu unique où personnes âgées en perte d'autonomie et personnes handicapées peuvent obtenir des informations sur les aides qui les concernent et déposer des demandes de prestations financières d'aide à l'autonomie, notamment l'APA (allocation personnalisée d'autonomie), la PCH (prestation de compensation du handicap), la CMI (carte mobilité inclusion) ou l'ASH (aide sociale à l'hébergement).

Autres missions : sensibiliser le public et les professionnels, renseigner sur les établissements et les services accompagnant et accueillant des personnes âgées ou handicapées.

Vivre autonome 41

Porte d'entrée de la maison départementale de l'autonomie pour toutes les questions de handicap et de dépendance, la plateforme Vivre autonome 41 permet aux personnes en perte d'autonomie et à leurs proches de bénéficier d'un espace gratuit d'information et de conseil (maintien à domicile ou accueil à l'extérieur, droits et aides, loisirs...).



02 54 58 43 79
vivre.autonome41@departement41.fr
vivreautonome41.fr



Vivre autonome 41, à la cité administrative de Blois.



Cinq des six conseillères autonomie de la collectivité.



Six conseillères autonomie

Des conseillères autonomie, agents du conseil départemental, évaluent la perte d'autonomie liée à l'âge ou au handicap, les besoins de compensation appropriés et instruisent les demandes d'allocation.

Elles sont six et se répartissent le territoire départemental (nord, centre et sud). « Nous faisons beaucoup d'écoute pour que les gens expriment leurs difficultés à domicile », relève Nathalie Prevelato, conseillère depuis 2015. « Nous repérons leurs besoins et ceux des aidants pour leur apporter la meilleure orientation, qu'il s'agisse d'aide à domicile, d'accueil de jour ou d'accueil temporaire, par exemple. Nous sommes là aussi pour accompagner ceux qui ont du mal avec la constitution des dossiers papier », précise Nathalie en évoquant la fracture numérique.

Semaine bleue

Chaque année en octobre, la Semaine bleue met en lumière les personnes âgées et valorise le lien entre les générations. La journée d'ouverture de l'édition 2022 s'est tenue à Vendôme le 4 octobre, en présence notamment de Monique Gibotteau (ci-dessous), vice-présidente du conseil départemental. Thème : « Changeons notre regard, brisons les idées reçues ». Plusieurs projets de structures accueillant des personnes âgées ont été récompensés ce même jour. Rendez-vous en octobre prochain.

semaine-bleue.org



La conférence des financeurs

La conférence des financeurs coordonne des actions de prévention de la perte d'autonomie et leur financement. Depuis 2019, elle est également compétente en matière d'habitat inclusif pour les personnes âgées ou en situation de handicap (voir p. 14).

En 2021, la conférence a financé 77 actions pour un montant de 694 944 € (à domicile, en Ehpad...), parmi lesquelles des améliorations à l'accès aux équipements et aux aides techniques individuelles, du soutien aux proches aidants, des ateliers ayant pour thèmes la préparation à la retraite, la nutrition, la mémoire, le sommeil, l'activité physique adaptée, la lutte contre l'isolement...

Chiffres clés

59 % du budget du département est consacré à la solidarité.

1/3 des Loir-et-Chériens sont âgés de 60 ans ou plus.

7 100 personnes âgées percevaient l'APA (fin 2021).

+80 % des plus de **80** ans vivent à domicile ou chez un tiers.

355 places dans les services d'accompagnement de handicap.



Glossaire

APA : allocation personnalisée d'autonomie

ASH : aide sociale à l'hébergement

CDCA : conseil départemental de la citoyenneté et de l'autonomie

CDAPH : commission des droits et de l'autonomie des personnes handicapées

CMI : carte mobilité inclusion

Ehpad : établissement d'hébergement pour personnes âgées dépendantes

Esat : établissement et service d'aide par le travail

MDPH : maison départementale des personnes handicapées

PCH : prestation de compensation du handicap

USLD : unité de soins de longue durée

Saad : service d'aide et d'accompagnement à domicile

SC2S : service civique solidarité seniors

MAINTIEN À DOMICILE

Rester chez soi

Il existe des solutions pour rester chez soi en sécurité le plus longtemps possible. Les services d'aide et d'accompagnement à domicile (Saad) interviennent pour aider les personnes âgées dans leurs actions du quotidien qu'elles n'arrivent plus à faire seules : s'habiller, faire les courses, préparer les repas... Ils permettent également de maintenir et de développer des activités sociales et des liens avec l'entourage. L'APA et la PCH participent au financement de ces services dont le tarif horaire est fixé pour 2023 à 23 euros.

Pour favoriser le maintien à domicile des personnes en perte d'autonomie, faire adapter son logement (monte-escalier, douche à l'italienne...) est possible.

À NOTER : les Saad sont à la recherche de professionnels pour intervenir à domicile.

L'accueil familial

Alternative à la vie « chez soi », l'accueil familial permet à une personne âgée de plus de 60 ans ou handicapée majeure de vivre au sein du foyer d'un particulier moyennant rémunération. L'accueillant agréé peut héberger jusqu'à trois personnes n'ayant pas de liens familiaux avec lui. C'est une solution intermédiaire entre le maintien à domicile et l'hébergement collectif. « C'est plus souple qu'en établissement, même si chaque famille met en place ses propres règles », confirme Ilona Backelandt, qui accueille deux personnes à son domicile.

Cette solution offre un cadre familial et sécurisant. « Nous passons de bons moments ensemble, comme une famille », assure Ilona. Accueillants et accueillis bénéficient d'un accompagnement par des professionnels du département.

Près de 70 foyers proposent cet accueil en Loir-et-Cher.

À NOTER : le département recherche des accueillants familiaux. Si vous souhaitez devenir accueillant ou être accueilli : 02 54 58 44 07 - accueilfamilial.paph@departement41.fr



Ilona Backelandt, accueillante familiale.

HABITAT INTERMÉDIAIRE

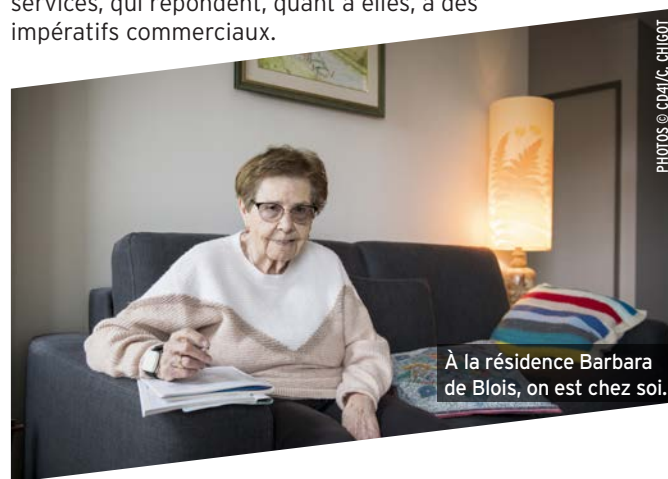
Les résidences autonomie

Une résidence autonomie est un établissement médico-social autorisé. Structure à taille humaine, elle comporte des logements individuels et des espaces dédiés à la vie collective. Elle propose un socle de prestations minimales (restauration, blanchisserie, animations, etc.). Vivre dans une résidence autonomie permet de conserver son indépendance dans un environnement sécurisé et d'utiliser des services collectifs pour un loyer modéré. Ce type de logement ouvre droit aux prestations mobilisables à domicile (APA, PCH, etc.).

Ces résidences ne sont pas, en principe, destinées à recevoir des personnes ayant des besoins importants de soins médicaux ou d'assistance. Soins et accompagnement quotidien sont réalisés le plus souvent par des intervenants extérieurs (Saad, infirmiers ou médecins libéraux...).

Le forfait autonomie finance tout ou partie des actions de prévention de la perte d'autonomie mises en œuvre pour les résidents (maintien des capacités physiques motrices et sensorielles, nutrition, sommeil, entretien de la mémoire...).

Attention, les résidences autonomie ne sont pas des résidences services, qui répondent, quant à elles, à des impératifs commerciaux.



PHOTOS © CDAJ/C. CHIGOT

À la résidence Barbara de Blois, on est chez soi.

L'habitat inclusif

L'habitat inclusif est destiné aux personnes handicapées ou âgées qui souhaitent un mode d'habitation regroupé. Il ne s'agit pas d'un établissement médico-social, c'est une solution qui permet de vivre de façon conviviale en petit collectif, d'éviter l'isolement, de partager des moments de vie et d'accéder à des activités.

La personne qui fait ce choix peut être locataire, colodataire, sous-locataire ou propriétaire, et le logement ouvre droit aux prestations mobilisables à domicile (APA, PCH, etc.). Elle conserve le choix des services qui l'accompagnent au quotidien à domicile.

L'aide à la vie partagée est versée par le conseil départemental aux porteurs de projet d'habitat inclusif avec lesquels il a signé une convention. Cette aide finance des projets d'animation de la vie sociale des résidents de l'habitat inclusif et varie entre 5 000 et 10 000 euros.

PHOTOS © CDAPH/C. CHIBOT



On partage des espaces communs de vie à la résidence Barbara.

© CDAPH/L. ALVAREZ



À l'Ehpad Les Cygnes de Droué, Christelle Boulay lit la presse aux résidents en fin de matinée.

ACCUEIL EN ÉTABLISSEMENT

Quand le maintien à domicile n'est plus possible, les établissements proposent des accompagnements et des prises en charge adaptés aux besoins des personnes.

Les établissements pour adultes en situation de handicap

Lorsque la personne handicapée de plus de 18 ans ne peut pas (ou plus) être accompagnée à domicile, en habitat partagé, en colocation, en résidence autonomie, etc., y compris par des services spécialisés, un accueil en établissement (médicalisé ou non) est possible.

La personne handicapée peut travailler en Esat et vivre en établissement d'accueil non médicalisé (foyer d'hébergement). Si elle ne peut pas travailler, un accompagnement en établissement d'accueil non médicalisé (foyer occupationnel, foyer de vie...) est proposé. Si elle a besoin d'un accompagnement médicalisé, un accueil en établissement médicalisé est envisagé.

Pour être accueilli dans un établissement pour adulte handicapé, un dossier doit être déposé à la MDPH (voir glossaire en p. 13). Selon le taux d'incapacité constaté, la CDAPH (*idem*) se prononce sur l'orientation la plus adaptée.

Le département prend en charge la quasi-totalité du prix de journée d'hébergement (entre 94 et 150 euros) au titre de l'aide sociale. Les personnes handicapées peuvent participer en fonction des ressources perçues et des aides mobilisables.

Les établissements d'hébergement pour personnes âgées dépendantes (Ehpad)

Les Ehpad et les USLD (*voir glossaire en p. 13*) accompagnent les personnes vulnérables et préservent leur autonomie par une prise en charge globale comprenant hébergement, restauration, animation et soins. Ils proposent également des prestations pour soulager les aidants (hébergement temporaire, accueil de jour). Ces établissements s'adressent à des personnes âgées et dépendantes de plus de 60 ans qui ont besoin de soins au quotidien et de l'aide d'un tiers pour des raisons physiques ou mentales (maladie d'Alzheimer ou apparentée)... Des personnes de moins de 60 ans peuvent y être accueillies sur dérogation.

En Loir-et-Cher, 47 structures accueillent 4 800 personnes âgées dépendantes. Le coût d'accueil est de 3 350 euros par mois en moyenne, dont 55 % à la charge du résident, 33 % de l'Assurance maladie et 13 % du département (66 % en cas d'aide sociale).

LES AIDES CONCRÈTES

Vos démarches en ligne

services.departement41.fr est la plateforme de téléservice du conseil départemental. S'y trouvent, entre autres, les aides liées à la perte d'autonomie. Vous pouvez y établir vos demandes d'APA ou monter un dossier MDPH, déposer les pièces justificatives en quelques clics et suivre l'avancement de votre dossier en temps réel *via* des mails de notification envoyés au fur et à mesure de l'étude de votre dossier. Les démarches pour l'usager ont été simplifiées, notamment en ce qui concerne la gestion des pièces à joindre. Toutefois, si vous rencontrez des difficultés, une *hotline* commune MDPH/APA a été mise en place pour vous accompagner : 02 54 58 44 44.

La Maison bleue 41

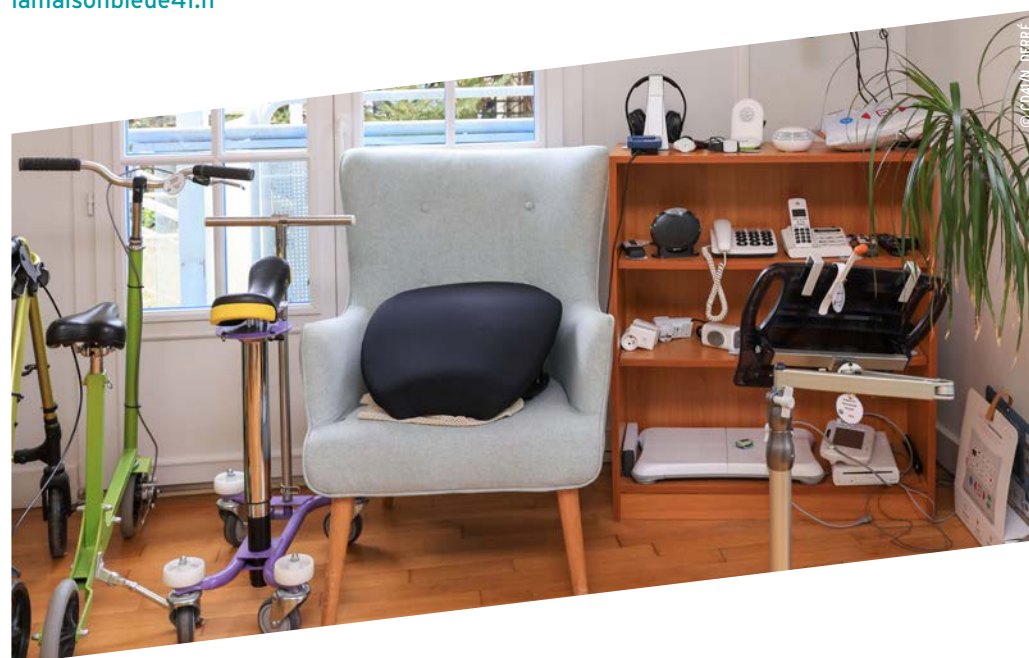
À Blois, la Maison bleue 41 est une ancienne maison d'habitation des années 1950 aménagée en logement témoin pour les personnes en perte d'autonomie. Ouverte à tous gratuitement, elle permet de tester des solutions et de découvrir des aménagements et des équipements pour continuer à vivre chez soi lorsqu'on est âgé ou en situation de handicap.

Plus de 200 produits et solutions domotiques innovantes y sont présentés. Ces équipements qui répondent aux besoins d'adaptation de l'habitat permettent de pallier les difficultés liées à la perte d'autonomie, de faciliter le travail des aidants mais aussi de sensibiliser et de conseiller les professionnels concernés (bâtiment, travailleurs sociaux ou personnel soignant). La Maison bleue fête ses dix ans le vendredi 2 juin.

Du lundi au vendredi, de 14 h à 17 h, sur rendez-vous
32, avenue Maunoury - 41000 Blois - 02 45 50 55 25
lamaisonbleue41.fr

La Maison bleue hors les murs

Vous ne pouvez pas vous déplacer ? La Maison bleue vient à vous à travers un film 3D et des casques à réalité virtuelle qui vous permettent de découvrir les équipements présentés sur place. Ce service est proposé aux mairies, Ehpad, Maisons France services...



La Maison bleue 41, c'est plus de 200 solutions proposées pour rester chez soi.



Le café des aidants, comme ici à Vineuil, se réunit une fois par mois.

«
Seul un aidant,
peut comprendre
un aidant.
Ici, on se sent
moins isolé. »

Ophélie

Les aidants

Un proche aidant vient aider de manière régulière et fréquente, à titre non professionnel, une personne en perte d'autonomie dans l'accomplissement des actes ou des activités de sa vie quotidienne. La perte d'autonomie peut être liée à l'âge, à la maladie ou à un handicap.

En France, entre 8 et 11 millions de personnes soutiennent au quotidien un proche dans cette situation. Ces aidants souffrent généralement d'isolement, d'épuisement et d'un manque de

reconnaissance. Des solutions de répit peuvent leur être proposées pour leur permettre de souffler et de faire face aux autres impératifs de leur vie quotidienne. Le congé de proche aidant vient également d'être mis en place.

departement41.fr/services-en-ligne/etre-accompagne/vivre-au-tonome-41-personnes-agees-handicapees/guides-et-referentiels-pour-les-aidants

Le service civique solidarité seniors (SC2S)

Imaginé par les associations évoluant dans le domaine du grand âge et par les services de l'État, le SC2S a une portée nationale. Son objectif : lutter contre l'isolement des personnes âgées grâce aux volontaires du service civique qui évoluent en binôme. En Loir-et-Cher, une dizaine d'établissements (de Blois à Vendôme en passant par Cour-Cheverny) peuvent accueillir des jeunes qui tisseront des liens avec les seniors.

sc-solidariteseniors.fr

Maude Brych, 21 ans

« Depuis octobre 2022, je suis à l'Ehpad Les Cygnes de Droué, en service civique solidarité seniors, pour huit mois. Avant, j'ai passé mon bac et obtenu une licence en sociologie. Depuis que je suis petite, je veux travailler avec des personnes âgées, c'est un public qui m'a toujours attirée. L'après-midi, on fait des activités : jeux de société, gym douce, promenades extérieures, jardinage... Quand on est seul avec la personne, on discute, on apprend des choses, on rigole, on est là pour échanger. Durant mon service civique (vingt-huit heures par semaine), rémunéré 601 € par mois, je peux suivre des formations (sur le bien vieillir, le deuil, etc.), ça m'aide. Dans dix ans, je me projette toujours auprès de personnes âgées. »

« Depuis que je suis petite,
je veux travailler
avec des personnes âgées. »





NEUNG-SUR-BEUVRON

MIEL ET PLANTES

Jeanne Hermant, apicultrice en Sologne.

Jeanne Hermant est installée au Rucher aux plantes où, depuis 2021, elle cultive en agriculture biologique, et fait sécher plantes aromatiques et médicinales qu'elle vend sous forme d'infusions, d'aromates ou de sel aux plantes. Avec ses ruches, réparties à divers endroits du département, elle propose trois miels : de printemps, de Sologne et de lavandin. Son miel est la base de pains d'épices préparés par la maison Frizot (Nouanle-Fuzelier). Ses infusions, mélanges d'aromates, miels et pains d'épices, sont en vente à la ferme, sur rendez-vous, dans les épiceries fines, les magasins de producteurs, sur des marchés... et sur son site Internet. Pour l'année qui commence, Jeanne

a de nombreux projets comme l'organisation de visites à la ferme, d'ateliers autour des plantes et du yoga, la création de sorbets aux plantes... La jeune femme est également présidente des Jeunes agriculteurs. « Notre mission est de favoriser l'installation des jeunes et la transmission des exploitations et d'organiser des événements pour mieux faire connaître notre métier. » Bref, Jeanne Hermant ne chôme pas plus que ses abeilles...

Julie Bind

lerucherauxplantes.fr  [Le Rucher aux plantes](#)

TOUR-EN-SOLOGNE ET BRACIEUX

PRESTATIONS D'EXCEPTION

Riche de son patrimoine culturel, le Loir-et-Cher l'est aussi d'un capital immobilier privé tenu éloigné des regards, qui demeure la plupart du temps inoccupé. Lucile et Maxime Durand, en laissant derrière eux Paris, ont décidé de valoriser ce potentiel d'hébergement inexploité en créant Sologne conciergerie, société spécialisée dans la gestion locative saisonnière. La trentaine de biens - résidences secondaires, domaines familiaux - confiés à leurs soins offrent des prestations d'exception, à commencer par la surface, 230 m² en moyenne. À réserver toute l'année via des plateformes dédiées ou auprès de Sologne conciergerie : « C'est un potentiel de 300 lits qui a accueilli l'an passé 8 000 voyageurs. » Clientèle française, mais aussi internationale, américaine, britannique, « très demandeuse du style de vie à la française et de services très qualitatifs ». Investis sans réserve, Lucile et Maxime, qui ne cessent « d'améliorer l'expérience voyageur et la qualité de la relation avec les propriétaires », sont acteurs de l'attractivité du département.

Olivier Durand

sologneconciergerie@gmail.com - sologneconciergerie.com

Maxime et Lucile Durand, de Sologne conciergerie.





© CD41/ N.DERRÉ

Édouard Chasset, coach sportif.

LE CONTROIS-EN-SOLOGNE (FOUGÈRES-SUR-BIÈVRE)

GOLF INNOVANT

À Fougères-sur-Bièvre, Édouard Chasset a élargi l'activité de sa salle de sport (ouverte en 2016) à la pratique du golf sur simulateur. Une formule innovante qui plaît. Plus la peine de se rendre sur un green de golf avec ses clubs. Depuis avril 2022, le Garden Fitness Club propose la technologie Trackman permettant de s'exercer en intérieur. « L'objectif est de proposer à la fois une activité de loisir ludique pour celles et ceux voulant découvrir le golf et d'accompagner les joueurs dans leur progression grâce aux données techniques du simulateur », précise Édouard, gérant du site. Coach sportif diplômé, ce trentenaire passionné de golf a investi 45 000 € dans cet équipement utilisé sur le PGA Tour¹, qui propose plus de 200 parcours de golf, dont les prestigieux St Andrews ou Pebble Beach. Au cœur d'un jardin arboré avec gîtes et chambres d'hôtes, la salle de sport d'Édouard Chasset - dont la surface a été doublée en avril - propose des programmes d'activité individualisés (muscultation, *cross training*...) et un espace hammam-sauna.

Jean-Luc Vezon

1 - Circuit de golf professionnel masculin aux États-Unis.

1, rue du clos-du-Rondeau - 06 40 22 17 85

Garden Fitness Club



© CD41/ C. CHIGOT

LA FERTÉ-BEAUHARNAIS

TRADITION ET EXOTISME

À eux deux, ils portent tellement de cultures que leur façon d'appréhender la cuisine ne peut que surprendre ! Sherri est américaine avec des ascendances apache, mexicaine et irlandaise, Nicola est bolivien du côté maternel et ch'ti de l'autre. Ils ont racheté l'auberge Le Beauharnais l'été dernier et y proposent une cuisine gastronomique originale. Sur une base de produits locaux de saison, ils ouvrent les saveurs sur le monde et réinterprètent la cuisine traditionnelle. Nicola, le chef, explique : « Vous allez reconnaître ce qui est servi dans votre assiette, mais vous allez le manger d'une façon différente. » Le dos de cerf est, par exemple, servi avec une sauce mole d'origine mexicaine à base de maïs, cacahuètes, cacao et piment ; le sanglier cuit au barbecue « à l'américaine » est servi dans un chausson de pâte comme en Bolivie. Les retours sont positifs : « Les clients sont d'abord dubitatifs. Et finalement, ils apprécient beaucoup car ils découvrent des produits qu'ils connaissent mais préparés différemment. » Sherri propose des accords avec spiritueux et vins. « Sur la même ligne que la cuisine, je mets en avant les produits locaux, nous sommes des ambassadeurs de la Sologne. »

J. B.

18, rue Napoléon III - 02 54 83 64 36
Ouvert midi et soir du jeudi au dimanche
et le lundi midi - aubergelebeauharnais.fr



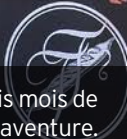
Au Beauharnais, on voyage en cuisine...





MONTOIRE-SUR-LE-LOIR

NOUVELLE AVENTURE



Le trio gagnant du Fournil en famille.

Après trois semaines de fermeture à l'été 2022 et trois mois de travaux, Au Fournil en famille a entamé une nouvelle aventure. La boulangerie des frères Damiet (Vincent et Nicolas) et de la compagne de ce dernier, Élodie, s'est agrandie, passant de 80 à 200 m² ! (Le trio a, en effet, racheté le Café Marescot.) On y trouve un bel espace de vente et un coin salon de thé cosy où apprécier une viennoiserie ou un café le matin, une quiche ou un sandwich le midi, un thé et une pâtisserie l'après-midi. « Tout est fait maison. » Mercredi et samedi, jours de marché, on trouve aussi des pains spéciaux réalisés à partir d'une farine locale venue d'Authon. Au total, 11 personnes travaillent sur

place, apprentis compris. Pour tendre « vers le zéro déchet, on a investi dans une machine à broyer le pain (nature) invendu », précise Vincent. La chapelure est ainsi recyclée petit à petit. Un client gourmand affirme : « Ici, tout est très bon. » Par prudence, pour des demandes spécifiques, mieux vaut passer commande. Un lieu à découvrir.

Anne Sarazin

1, place Clémenceau - 02 02 54 85 04 64
Du mardi au samedi : 7 h - 19 h 30

f Au-Fournil-en-Famille



© CD 41/L. ALVAREZ
L'abus d'alcool est dangereux pour la santé, à consommer avec modération

Étienne Granger, œnologue et caviste.

THORÉ-LA-ROCHETTE

VINS BIOLOGIQUES

Ouverte en juillet 2021 par Étienne Granger, d'origine tourangelle, la cave « À la tienne, Étienne ! » (qui fait aussi bar à vins en période estivale) se situe dans le prolongement de sa longère. Œnologue de formation, Étienne a été maître de chai avant de s'orienter vers la vente de vins à Paris ou Orléans. « Je vis ici depuis deux ans et demi, j'ai mûri mon projet pendant dix ans », dit-il. Chez lui, on trouve plus de 80 références en bio, « avec 50 % de vins du Val de Loire », mais aussi des crus venus du Jura, de Bourgogne, du Sud et même du claret bordelais. « Le vin, c'est un moment, on le partage, j'aime les vins simples. » Étienne a pensé à tout, puisqu'on peut commander en ligne depuis chez soi. Et comme il aime transmettre, le caviste organise également des réunions « TupeuxBoire » chez des particuliers (4 minimum, 20 € par personne). « J'arrive avec un thème ou le client choisit en fonction de ses envies, ça peut être une initiation à l'œnologie », précise-t-il. Cette année, il souhaite faire venir davantage de vigneron, des auteurs de BD et organiser encore plus d'animations l'été.

A. S.

4, rue de la Martinière - 06 58 58 98 21
alatiennetienne.fr **f** alatiennetienne2

DANZÉ

EN MODE ÉLECTRIQUE

Ce printemps, Dimitri Laplace va bénéficier du label Qualifelec, décerné aux professionnels œuvrant dans le génie électrique et énergétique. Depuis juin 2021, il exerce le métier d'électricien sous l'enseigne D.E.G.V. 41 (Dim' électricité générale vendômoise). Au-delà de son travail « classique » en rénovation ou en bâtiment neuf, Dimitri s'est spécialisé dans l'installation de bornes de recharge électrique pour véhicules. Grâce à ce label, son champ d'intervention s'est élargi aux collectivités et entreprises, alors qu'il officiait déjà pour les particuliers. Son slogan « Passer à l'électrique, ça vous branche ? » fait sourire, mais résume bien son activité en devenir. En 2023, il va recruter un salarié, car son carnet de commandes est déjà plein plusieurs mois à l'avance. Après une formation initiale d'électricien, celui qui a été ambulancier et aide-soignant en foyer d'accueil médicalisé est donc revenu à ses premières amours. « Quand le bâtiment va, tout va », s'amuse Dimitri, par ailleurs président du comité des fêtes de Danzé et de l'association Détente danzéenne.

06 66 49 87 87 - degv41@gmail.com

 [DEGV41](#)

A. S.



Dimitri Laplace installe des bornes de recharge électrique.


LES MONTILS

CÉPAGE RETROUVÉ

Peu rentable et touché par la maladie à la fin du XIX^e siècle, le lignage avait disparu des vignes ligériennes - seuls deux pieds étaient conservés à l'Inra¹ de Montpellier. Depuis avril 2022, grâce à Thierry Puzelat et ses filles Louise et Zoé, 82 pieds de ce cépage rare ont été plantés sur leur domaine du Clos du Tue Bœuf aux Montils. Dès ce printemps, 150 nouveaux pieds viendront agrandir les rangs jusqu'à atteindre un demi-hectare et une production digne de ce nom... « Peut-être en 2030 », précise Louise. Heureusement, les premières grappes seront récoltées en 2024 ou 2025 et permettront une dégustation très attendue. Thierry Puzelat imagine « un vin rouge léger, aromatique et assez fin ». Cette récolte devrait permettre d'inscrire le lignage au catalogue officiel des variétés de vigne, créé après la disparition du fameux cépage. En attendant, ces vigneron passionnés ne manquent pas d'idées et de projets : écopâturage dans les vignes, mise en place de spectacles cet été au domaine, expérimentation sur les fûts... Une famille à suivre.

Gwladys Barais

1 - Institut national de recherche pour l'agriculture, l'alimentation et l'environnement.

puzelat.com  [closdutueboeuf](#)

Chez les Puzelat, on est vigneron de père en filles.

À la loupe / N°110 **LOIR & CHER**
info

21



BLOIS

RÉPÉT' PUBLIQUES

Peut-on se fier aux avis toujours élogieux de ses proches lorsqu'on fait de la musique ? Pas sûr... C'est en partant de cette épineuse question et de la conclusion qui en découle que Stéphane Legret, gérant du magasin Hendrick Music à Blois, a eu l'idée de proposer des répétitions publiques le vendredi soir dans sa mythique boutique de la rue André-Boulle. Chanson, métal, flamenco... peu importe le style, pourvu qu'on ait envie de le partager et de faire ses armes en public. « Ces répétitions ouvertes sont des morceaux de ce que les musiciens peuvent faire, ça leur permet de régler des choses et de nouer des contacts dans une ambiance bon enfant », explique Stéphane. Lancées en 2017, les Répét' avaient disparu, la faute à un fichu virus. Le bal a rouvert le 25 novembre dernier avec le jeune groupe romorantinois Scandal qui y a notamment récolté une date au Chato'do, le jeudi 23 mars prochain !

Alice Enaudeau

38, rue André-Boulle - 02 54 58 84 58
hendrickmusic.fr - hendrickmusic41

Prochaine Répét' : vendredi 10 mars de 19 h à 21 h
(Puis les 24 mars, 7 avril, 12 mai et 31 mai).
Food-truck sur le parking. Entrée gratuite.

Hendrick Music, c'est plus qu'un magasin.



Quentin Tavenier dans son atelier.

VALENCISSE (MOLINEUF)

ARTISAN RECYCLEUR

« Je suis issu d'un milieu assez modeste où on a l'habitude de réparer les choses, de les réutiliser... » D'emblée, Quentin Tavenier avertit : qu'on ne lui reproche pas de surfer sur la vague du recyclage¹ ; chez lui, c'est une tradition familiale. Des chutes de parquet massif issues de sa maison auto-construite, il fait des planches à découper. Dans de vieux draps récupérés chez sa grand-mère ou des tissus chinois ici et là, il crée des accessoires pour bébé. « Recycler les matières consomme beaucoup d'énergie et de ressources, alors que les réutiliser permet de leur donner une seconde vie sans les détruire », explique-t-il. Photographe de formation, il a appris sur le tas, se remémorant les gestes méticuleux de son grand-père, qu'il a passé des heures à observer dans sa menuiserie. De son atelier à lui sortent aujourd'hui d'élégants objets de bois usuels ou de décoration, des enseignes pour professionnels, des accessoires textiles et même des photographies. Un Numéro vingt-cinq à suivre, assurément !

1 - Ou *upcycling* : activité consistant à réutiliser des objets hors d'usage pour les transformer en leur donnant une valeur ajoutée.

A. E.

lenero25.com - contact@lenero25.com
 lenero25 lenero.25





PHOTOS © CD41/N. ALVAREZ



Laura et Nicolas Aubry dans leur restaurant Ezia.

MONTLIVAUT

CUISINE GOURMANDE

En juin 2022, Nicolas Aubry a ouvert son premier établissement : Ezia. Cet ancien élève de l'école Ferrandi, à Paris, a notamment côtoyé les chefs étoilés Éric Frechon au Bristol et Christophe Hay, auprès de qui il a passé dix ans à Paris et en Val de Loire. Aujourd'hui, il propose « une cuisine gourmande et efficace. J'adore cultiver les classiques français et ajouter un poivre, une baie... » Avec sa femme, Laura, chargée de l'hôtel et de la communication, Nicolas a repris La Maison d'à côté, située au cœur du village. « C'est devenu notre région de cœur », affirme cet ex-Parisien aux origines guérandaises. La formule « Terre

ligérienne » (à midi en semaine) a trouvé son public, comme la « Terre saline » aux accents iodés (huîtres de Bretagne, poisson de la criée...) et « Terres d'union » (langoustine, dos de sanglier...). Cette année, le chef rêve de « faire une belle saison et de recruter pour épauler le staff » ; des repas « à quatre mains » (avec un chef invité) sont déjà programmés. Et les étoiles décernées par le *Guide Michelin* début mars ? « Ça fait toujours rêver », confie-t-il.

Anne Sarazin

ezia-restaurant.fr Ezia.Restaurant ezia.fr

Tabac d'alcool est dangereux pour la santé, à consommer avec modération

© CD41/N. DERRÉ



SAINT-LAURENT-NOUAN

François Quidor préfère la qualité à la quantité.

TERRITOIRE EN BOUTEILLES

La Renaissance, La Gabare, La Nacelle sont les trois bières artisanales proposées à l'ouverture de la Brasserie de Saint-Laurent-Nouan (BSLN), en mai 2021. Depuis, deux se sont ajoutées : La Ramure et la toute dernière, La Futaie. François Quidor, brasseur, veut ces noms « en clin d'œil à la région », à ses châteaux, à ses fleuves, aux montgolfières qui les survolent, aux cerfs, à ses forêts. Brasseur en amateur pendant une petite dizaine d'années, cet ancien professionnel de l'événementiel a eu envie de changer de vie après s'être retrouvé sans emploi, Covid aidant ! Une formation en école de brassage, deux expériences en brasserie « pour compléter mes acquis » et l'officialisation auprès d'une clientèle des premiers brassins BSLN (cuve où l'on brasse la bière et son contenu, *NDLR*). « Tout de suite, les gens se sont montrés curieux, ont aimé. » Le festival BD Boum, le restaurant gastronomique Ezia (*voir ci-dessus*) ou La Cave des rois à Chambord (et d'autres bonnes adresses) ont déjà adopté les bières de François. En vente directe aussi à la boutique.

Capucine Beauchamp

06 99 80 17 78 - bsln.fr



© CD 41/ C. CHIGOT

CHÉMERY

CHÂTEAU ACCUEILLANT

Immanquable en plein centre du village, le château de Chémery est ouvert au public depuis son rachat par Axel et Cécile Fontaine en 1981. Château médiéval remanié aux XV^e et XVI^e siècles puis transformé en ferme, il est aujourd'hui agrémenté de 180 gravures sur l'histoire du costume des IV^e au XIX^e siècles, un héritage familial. Très vite, le couple a restauré une grande salle de réception pour la proposer à la location. Des chambres d'hôtes, cinq au total, sont venues compléter l'offre. Ouvertes toute l'année (sauf en janvier et début février), elles peuvent accueillir de 2 à 4/5 personnes et sont très appréciées des familles. « Les enfants adorent », précise Cécile. Le samedi après-midi, c'est chantier participatif avec Les Amis du château de Chémery. Axel, architecte de profession, encadre les adhérents de l'association. « Il y a de jeunes retraités actifs, des jeunes femmes qui viennent apprendre la maçonnerie, la taille de pierre, etc. » Ce chantier toutes générations favorise les échanges de savoir et conduit même les participants à s'entraider dans leurs travaux personnels...

Julie Bind

Ouvert toute l'année de 11 h à 18 h
(sur RDV en basse saison) - 06 67 76 76 66
chateaudechemery.fr

Le château accueille des visiteurs... et des chantiers participatifs.

THÉSÉE

PORTAGE DE BÉBÉ

Ancienne auxiliaire de puériculture, Léa Charluteau n'a pas souhaité reprendre son activité professionnelle après la naissance de sa fille en 2016. Adeptes du portage de bébé, elle a suivi une formation afin de proposer des ateliers aux futurs parents. Avec Les Ateliers de Léa, elle fait découvrir les avantages de cette pratique qui permet une relation privilégiée avec son bébé tout en offrant une liberté de mouvement. « Le portage existe depuis toujours, cela fait partie des besoins du bébé, mais peu de parents sont informés sur le sujet », explique Léa, qui a porté sa fille jusqu'à ses cinq ans. Très investie, elle propose son savoir-faire à des professionnels (personnel de crèche, assistantes maternelles, vendeurs des magasins de puériculture...), et forme également les personnes en situation de handicap. Elle souhaite aussi présenter du matériel de portage dans les sites touristiques du département. Cette année, comme consultante en parentalité, elle proposera, entre autres, un cycle « Vivre et grandir ensemble » composé de huit ateliers.

Gwladys Barais

lesateliersdelea.fr [f lea.charluteau](https://www.facebook.com/lea.charluteau)



© CD 41/ C. ANANGUIAN

Léa Charluteau (à droite) initie au portage de bébé.



ANGÉ

Camille Pou Pellicier, fan de vintage.

FRIPERIE STYLÉE

Un camion rose repéré dans les petites annonces ; une tête à coiffer trouvée sur une brocante, trop craquante pour ne pas être chinée. Les éléments déclencheurs ! Leur association s'impose avec évidence à Camille Pou Pellicier. « Mon rêve depuis toujours, avoir ma friperie. » Alors hop ! elle sera ambulante. Depuis mai 2022, le camion rose de Camille & Pistache (nom donné à la tête à coiffer) prend la pose sur les marchés, la place de l'église d'Angé, les salons, les événements... À l'intérieur, des vêtements, de la maroquinerie, des chaussures, « des petites choses pour bébé d'avant 1990 ou faites main, trop chou ». Des « pépites » dénichées « avec amour », de qualité toujours, vintage souvent, et proposées à des prix variant de 2 à 5 ou 10 euros, jusqu'à 70 euros pour les pièces d'exception. Fin février, Camille & Pistache a ouvert sa boutique à Angé, du jeudi au samedi, de 13 h à 19 h. Ambiance cocooning promise. Fans de fripe stylée, prenez note !

Capucine Beauchamp

18, rue du Commerce - 06 12 83 71 32

[f](#) [@](#) [camilleetpistache](#)



SAINT-AIGNAN

Le duo Olmo et Héroïse.

MUSIQUE EXPÉRIMENTALE

Ils ont sillonné la scène musicale alternative européenne pendant dix ans, avant de venir installer leur studio et leur label, ZamZamRec, à Saint-Aignan en 2016. Issus de l'école des beaux-arts de Genève, Olmo Guadajoli et Héroïse Thibault naviguent à la croisée des arts graphiques, des arts visuels et de la musique. Musiciens autodidactes en solo et dans de multiples projets, ils ont créé leur label en 2011 à Bristol (Angleterre), berceau de la musique trip-hop, pour contribuer à diffuser des artistes à l'univers sonore singulier. Planante, progressive, poétique, méditative, parfois étrange... la musique expérimentale est tout cela à la fois, et le label en propose un riche panel à travers son catalogue qui référence 85 artistes. Structure associative protéiforme, ZamZamRec organise des concerts, anime l'émission *B-side* sur la radio blésoise Studio Zef, propose des ateliers d'écoute et de création sonore pour tous et héberge, bien sûr, Zohastre, l'actuel projet musical d'Héroïse et Olmo. Ils seront en concert à la Fabrique du Docteur Faton, à Vendôme, le vendredi 10 mars.

Alice Enaudeau

zamzamrec.org [f](#) [@](#) [zamzamrec](#)

La parole aux groupes

UNION POUR LE LOIR-ET-CHER ET INDÉPENDANTS (UPLCI)

Ce début d'année marque le lancement des projets pour notre département. Lors de notre dernière session, le 12 décembre 2022, l'assemblée départementale a adopté un budget volontariste et ambitieux. Malgré un contexte difficile, ce budget répond précisément aux nombreuses ambitions fixées par la majorité départementale :

- 71 millions d'euros pour la modernisation de nos collèges, le développement durable, le numérique, la sécurisation et la modernisation de nos infrastructures routières ;
- la priorité à la santé et aux solidarités, avec notamment l'aide à l'installation des professionnels de santé et l'amélioration énergétique des logements inclusifs ;
- un effort significatif pour nos pompiers volontaires et professionnels pour le fonctionnement et l'investissement du service départemental d'incendie et de secours ;
- le développement de l'accès à la culture, avec la création de Clap 41, cinéma itinérant venant à la rencontre des habitants dans leur commune, pour une séance gratuite le mardi soir.

Nous restons pleinement mobilisés pour notre territoire et prioritairement sur l'attractivité et l'emploi, car beaucoup d'offres restent à pourvoir dans de nombreux secteurs.

Par ailleurs, Be LC, l'agence d'attractivité, vient de lancer une campagne de promotion, « #Fiers du Loir-et-Cher », afin de faire rayonner notre département et d'accompagner les personnes, les entreprises et les professionnels de santé souhaitant s'installer dans notre territoire.

Présidente : Catherine Lhéritier (Veuzain-sur-Loire)

Vice-président : Bernard Pillefer (Le Perche)

Membres : Philippe Gouet (Vendôme), Philippe Sartori (Saint-Aignan), Monique Gibotteau (Vendôme), Tania André (Romorantin-Lanthenay), Pascal Huguet (La Beauce), Florence Doucet (Le Perche), Philippe Mercier (Montoire-sur-le-Loir), Claire Foucher-Maupetit (Montoire-sur-le-Loir), Bruno Harnois (Romorantin-Lanthenay), Maryse Persillard (La Beauce), Marie-Pierre Beau (Saint-Aignan), Yves Lecuir (Veuzain-sur-Loire).

LOIR-ET-CHER AUTREMENT (LCA)

Les cérémonies de vœux dans les communes, les assemblées générales des associations et autres rencontres nous permettent de mesurer les attentes et inquiétudes des habitants de notre département. Notre rôle auprès des communes, des associations est fondamental. Il accompagne et renforce les projets, il répond à des urgences économiques et sociales qui s'amplifient dans ces temps compliqués. Voilà pourquoi nous tentons de proposer des directions qui ne sont pas toujours écoutées.

Ainsi, nous nous sommes exprimés lors du vote du budget du département par une « abstention positive » signifiant l'attente

d'un fonctionnement plus vertueux, plus ouvert à nos propositions. Nous restons plus que jamais attentifs et constructifs quant aux décisions qui engageront les instances départementales.

Président : Michel Contour (Vineuil)

Membres : Lionella Gallard (Vineuil), Geneviève Repinçay (Blois 3), Michel Fromet (Blois 3).

LA DROITE RÉPUBLICAINE POUR LE LOIR-ET-CHER

Cette année, nous serons au rendez-vous des responsabilités confiées par les habitants de nos deux cantons. Notre motivation demeure intacte ! Nous sommes décidés à poursuivre notre action collective et quotidienne pour bâtir un territoire plus solidaire et plus attractif.

Nous fûmes entendus lors des dernières discussions budgétaires, ce qui explique l'apport de nos contributions constructives lors du vote du budget 2023. Néanmoins, nous demeurerons vigilants sur tous les sujets qui concernent directement la vie

des Loir-et-Chériens.

Cultiver nos idées en toute indépendance est une tâche exigeante, que nous assumons avec enthousiasme et conviction. Une nouvelle année débute pour notre département. Nous la souhaitons plus sereine et optimiste, clémente et productive pour nos agriculteurs.

Président : Pascal Bioulac (La Sologne)

Membres : Agnès Thibault (La Sologne), Élodie Péan (Montrichard-Val de Cher), Jacques Paoletti (Montrichard-Val de Cher).

GROUPES CENTRES 41

Toutes les AOP du 41 ont été à l'honneur au Salon de l'agriculture. L'AOP Selles-sur-Cher, un produit d'excellence, en a été un bel étendard.

Malgré le succès de ce fromage, il manquerait des matières premières au sein de l'AOP Selles-sur-Cher, soit une vingtaine de fermes sur le territoire, ce qui représente environ 4 500 chèvres pour répondre à la demande !

Le principal défi pour les transformateurs : le faible renouvellement des chefs d'exploitation. Pour installer des jeunes, les

syndicats et l'interprofession tentent de motiver les étudiants en cursus agricole. Par ailleurs, la filière se mobilise pour valoriser l'AOP. Nous avons interpellé la population sur ce problème lancinant du manque de lait lors de cet événement fédérateur...

Président : Stéphane Baudu (Blois 2)

Membres : Marie-Hélène Millet (Blois 2), Angélique Dubé (Selles-sur-Cher), Christophe Thorin (Selles-sur-Cher).

JEUDI 2 ET VENDREDI 3 MARS

BLOIS
Halle aux grains



M.E.M.M.
**(AU MAUVAIS ENDROIT,
AU MAUVAIS MOMENT)**

Ce spectacle, créé par Alice Barraud et Raphaël de Pressigny – batteur du groupe Feu ! Chatterton – raconte une histoire singulière. Circassienne de formation, Alice Barraud est au Bataclan, à Paris, le soir du 13 novembre 2015. Blessée, elle ne pourra plus jamais travailler comme avant. *M.E.M.M.* met en lumière sa reconstruction et la volonté hors du commun de cette artiste.

halleauxgrains.com

DU 24 AU 26 MARS

SAINT-GERVAIS-LA-FORÊT



DÉLIRES DE LIRE

Le salon du livre jeunesse de Saint-Gervais-la-Forêt a choisi comme thème de sa 8^e édition « Entre chiens et loups ». Vingt-quatre auteurs – avec comme parrain l'illustrateur Frédéric Pillot – vont ainsi intervenir dans les écoles, collèges et bibliothèques du département. Au menu également : des expositions et événements, sans oublier le salon grand public organisé au cœur de la commune.

stgervais41.fr

VENDREDI 3 MARS

SAINTE-GEORGES-SUR-CHER
Salle des fêtes



**SAINT-SAËNS
POUR NOS 5 SENS**

L'Ensemble orchestral 41, dirigé par Claude Kesmaecker, célèbre Saint-Saëns tout en mettant en valeur les orgues du Loir-et-Cher. Des pièces favorites, la *Danse macabre*, les extraits de *Samson et Dalila*... viennent parfaire cet hommage au grand compositeur.

02 54 32 30 19

LES 25 ET 26 MARS

ROMORANTIN-LANTHENAY
La Pyramide



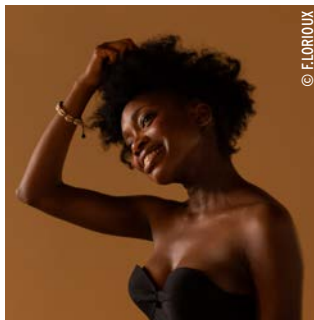
ENVIE DE JEUX

L'association L'Antre des jeux organise un événement singulier et fédérateur : un festival consacré au jeu sous toutes ses formes. Au menu : jeux de rôle, de figurines, de plateau, de cartes à collectionner... Les éditeurs, illustrateurs ou créateurs de jeux sont aussi les bienvenus. Objectifs : présenter les prototypes, projets et réunir un public varié... qui adore jouer !

lantredesjeux.fr

VENDREDI 10 MARS

VENDÔME
Le Minotaure



LUCIA DE CARVALHO

La chanteuse angolaise Lucia de Carvalho devrait, le temps d'une soirée, nous faire voyager. Elle jouera notamment son dernier album *Pwanga* « lumière », solaire et vibrant. Pour s'évader du quotidien et vibrer un peu, c'est la soirée idéale !

l hectare.fr

SAMEDI 8 AVRIL

BLOIS
Les Lobis



JUDITH HILL

Originnaire de Los Angeles, en Californie, Judith Hill a des parents musiciens qui se produisent souvent avec elle sur scène. Cette artiste japo-afro-américaine a collaboré avec les plus grands : Michael Jackson, Spike Lee, Stevie Wonder et Prince. L'occasion de l'entendre chanter son album, *Babe I'm Hollywood !*, à Blois est unique...

allthatjazz.fr

SAMEDI 18 MARS

DANZÉ
Foyer rural



MAXIME MINERBE

Ce que vous verrez dans *Voilà* ne sera pas la réalité. De l'illusion la plus mystérieuse au tour humoristique, les numéros troublent nos sens pour nous duper, faire diversion et créer des mirages. Au programme, un spectacle très enjoué incluant évasion, lévitation, ombromanie, intuitions, coïncidences et illusions.

02 54 80 61 52
mairie@danze41.fr

DIMANCHE 16 AVRIL

VALENCISSE
Église d'Orchaise



L'ÉCHO DES NATIONS

Le violiste Olivier Gladhofer et le claviériste Vincent Grappy (orgue, clavecin) parcourent le répertoire des musiciens allemands du début à la fin du XVII^e siècle, tout en faisant écho aux œuvres des autres nations musicales qui les ont inspirés. En solo et en duo, les musiciens révèlent un panorama riche et varié et un univers musical foisonnant.

02 54 70 02 90 - billetweb.fr

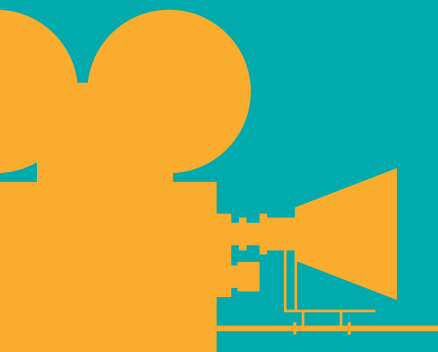
Le conseil départemental présente

Clap 41

LE CINÉMA près de chez vous

41 SÉANCES GRATUITES

Chaque mardi, un film à l'affiche
dans une commune du Loir-et-Cher



Toute la programmation
sur **departement41.fr**

