

RAPPORT D'ACTIVITÉ



2025



LOIR&CHER
Notre département

SOMMAIRE

Édito	4
Interview	5
L'assemblée départementale	6
Les temps forts 2025	8
Les chiffres clés du département	10
Le Loir-et-Cher en action	12
LOIR-ET-CHER SOLIDAIRE	14
Politique Santé	16
Enfance - Famille	18
Insertion - Habitat	20
Autonomie	22
Développement social du territoire	24
Protection des Loir-et-Chériens	26
Nos ambitions	28
LOIR-ET-CHER DURABLE	30
Aménagement rural et environnement	32
Éducation - Jeunesse	34
Routes et mobilités	36
Patrimoine	38
Nos ambitions	40
LOIR-ET-CHER ATTRACTIF & INNOVANT	42
Culture, sports et vie associative	44
Médiathèque et archives départementales	46
Innovation publique, tourisme, numérique	48
Relations humaines	50
Performance de gestion	52
Nos ambitions	54
Communication	56
Ratios financiers	58
Principaux partenariats du conseil départemental	60

ÉDITO



CHERS COLLÈGUES CONSEILLERS DÉPARTEMENTAUX, CHERS LOIR-ET-CHÉRIENS,

C'est avec plaisir que je vous présente ce rapport d'activité 2025 du conseil départemental.

Ce document essentiel offre une vue d'ensemble des nombreuses actions menées dans notre département au cours de l'année écoulée à travers notre projet Loir-et-Cher en action, mettant en lumière notre engagement continu pour vous et le développement harmonieux de notre territoire.

Au fil des pages, vous découvrirez les résultats concrets de notre action dans des domaines aussi importants que les solidarités, l'éducation, la santé, les infrastructures routières ou la culture. Vous verrez également comment nous avons su maintenir une gestion rigoureuse du budget tout en investissant pour l'avenir de notre département malgré un contexte budgétaire très compliqué.

En 2025, nous avons mené à bien des projets majeurs qui ont eu des impacts concrets sur notre territoire et dans votre quotidien.

Sur le plan des solidarités, cette année a été marquée par la tenue des Universités sociales territoriales, l'inauguration de la maison départementale des solidarités (MDS) à Mer et l'accueil des Assises nationales de la santé, à Vendôme, qui ont permis de valoriser tout notre engagement en faveur du 41 en bonne santé, dont la prévention et le sport sont des éléments clés. Notre ambition environnementale s'est traduite par l'approbation de la mise à jour de notre Agenda 2030 et le succès du Mois de la biodiversité, point d'orgue de notre démarche Le 41 par nature avec la remise des trophées. L'innovation n'a pas été en reste, avec la très attendue inauguration de la Cité du numérique. Enfin, nous avons continué à faire vivre notre territoire et son tissu local : à travers le succès d'Estival'41, le soutien affirmé au sport et aux acteurs associatifs avec Les Essentiels associatifs, ou encore la belle opération Une journée aux châteaux (Cheverny, Talcy et le Musée-promenade Louis-Debré, à Cellettes).

Élus et agents du département peuvent être fiers du travail accompli. Ensemble, continuons à œuvrer pour un Loir-et-Cher attractif, durable, innovant et solidaire !

Philippe Gouet

Président du conseil départemental de Loir-et-Cher

INTERVIEW



Patrick Feldner, DGA L&C durable, Véronique Thorrand, DGA L&C innovant, Cyrille Bonvillain, DGS, Stéphane Cadoret, DGA L&C solidaire, et Philippe Blanchet, DGA L&C attractif.

INTERVIEW DE CYRILLE BONVILLAIN, DIRECTEUR GÉNÉRAL DES SERVICES

Quel regard portez-vous sur 2025 ?

L'année 2025 s'est inscrite dans la continuité de notre projet de mandat Loir & Cher en action 2022-2028. Sur les 30 actions spécifiques prévues par ce projet, 20 sont aujourd'hui mises en œuvre, 8 sont en cours et 2 sont différées. Cependant, 2025 a surtout mis en lumière la situation extrêmement préoccupante des finances publiques à l'échelle nationale, du fait des problèmes budgétaires de l'État. Cette crise macro économique a eu des répercussions directes et brutales sur nos propres capacités d'investissement, nous imposant des contraintes budgétaires inédites.

Dans cette conjoncture qui exige la plus grande prudence, nous avons su faire face grâce à une gestion rigoureuse, maintenu le cap de nos objectifs et préservé notre action auprès des Loir-et-Chériens. Dans ce climat tendu, l'engagement sans faille de l'ensemble des agents a été déterminant pour garantir l'efficacité du service public. À ce titre, la qualité de notre relation aux usagers a été saluée par un prix de l'Afnor, nous hissant à la deuxième place nationale. Plus globalement, le département a obtenu 8 récompenses nationales en 2025 et je tiens à remercier chaleureusement les agents pour cette réussite collective.

Quel objectif prioritaire donnez-vous aux services ?

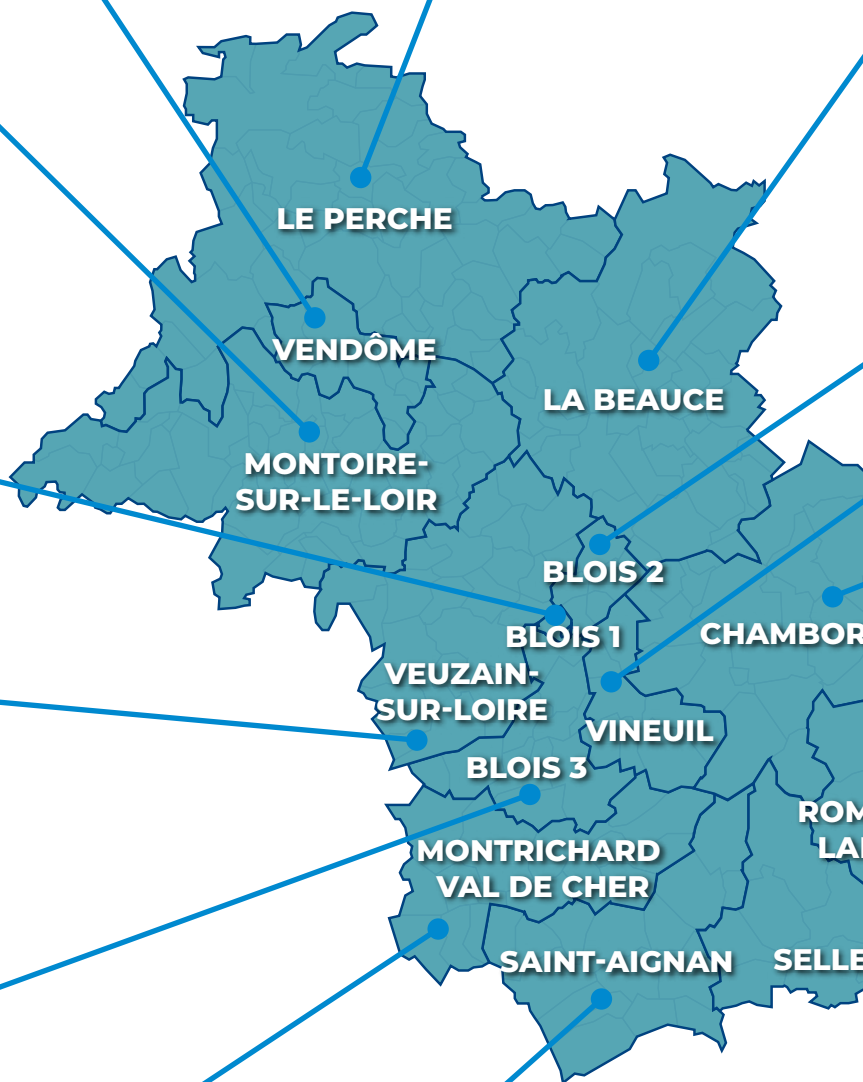
Notre projet d'administration fixe un cap clair : renforcer l'innovation et la transversalité au sein de nos services. L'objectif fondamental demeure l'amélioration continue du service public. La transformation de notre organisation doit se poursuivre, tout en veillant impérativement à la

sauvegarde de la santé financière du département. Nous devons continuer à nous adapter à nos publics, notamment avec la mise en œuvre opérationnelle de notre ambitieux schéma des solidarités. L'innovation passera également par l'anticipation de demain : nous allons ainsi formaliser notre stratégie sur l'intelligence artificielle, assortie d'une charte garantissant un usage éthique et humain de ces nouveaux outils.

En termes de projets, quelle est la feuille de route pour 2026 ?

L'année 2026 verra la poursuite de nos projets structurants. Dans un cadre financier qui restera très contraint, notre feuille de route sera guidée par l'efficacité et le pilotage optimisé de nos ressources. La solidarité sera au cœur de notre action avec les 21 actions phares de notre schéma des solidarités prévues pour 2026. Nous accentuerons notre proximité en inaugurant les maisons départementales des solidarités (MDS) de Salbris et de Montrichard. Malgré les contraintes, nous ferons des choix forts pour maintenir notre attractivité, en conservant par exemple le dispositif très apprécié du chèque sport-culture. Enfin, nous poursuivrons nos investissements essentiels sur les territoires, qu'il s'agisse de l'adaptation de nos collèges, de la sécurisation de nos routes ou du développement des mobilités douces, avec la poursuite du grand chantier de la passerelle sur la Loire.

L'ASSEMBLÉE DÉPARTEMENTALE





LA BEUCCHE

PASCAL HUGUET



LA BEUCCHE

MARYSE PERSILLARD



BLOIS 2

STÉPHANE BAUDU



BLOIS 2

MARIE-HÉLÈNE MILLET



VINEUIL

MICHEL CONTOUR



VINEUIL

LIONELLA GALLARD



CHAMBORD

GUILLAUME PELTIER



CHAMBORD

VIRGINIE VERNERET



LA SOLOGNE

PASCAL BIULAC



LA SOLOGNE

AGNÈS THIBAUT



ROMORANTIN-LANTHENAY

BRUNO HARNOIS



ROMORANTIN-LANTHENAY

TANIA ANDRÉ



SELLES-SUR-CHER

CHRISTOPHE THORIN



SELLES-SUR-CHER

ANGÉLIQUE DUBÉ



PHILIPPE GOUET

Président du conseil départemental

Les vice-présidences départementales

CATHERINE LHÉRIETIER

1^{re} vice-présidente chargée du personnel, de la modernisation de l'administration, de l'attractivité du territoire, du tourisme et de l'aérodrome Blois-Le Breuil

PHILIPPE SARTORI

2^e vice-président chargé de la sécurité, de la protection de la population et du service départemental d'incendie et de secours

MONIQUE GIBOTTEAU

3^e vice-présidente chargée de la solidarité, de l'autonomie, du handicap et des aides à domicile

TANIA ANDRÉ

4^e vice-présidente chargée de la vie associative, de la culture et des sports

PASCAL HUGUET

5^e vice-président chargé de l'agriculture, de l'environnement, de la biodiversité, des espaces naturels sensibles, des associations environnementales, de la chasse et de la pêche

FLORENCE DOUCET

6^e vice-présidente chargée de la solidarité liée à l'action sociale, à la famille et à la protection de l'enfance

PHILIPPE MERCIER

7^e vice-président chargé de la ruralité et de l'équilibre des territoires

CLAIRE FOUCHER-MAUPETIT

8^e vice-présidente chargée de l'éducation, de l'enseignement supérieur, des collèges et des bâtiments

PASCAL BIULAC

9^e vice-président chargé des routes, des mobilités et de l'innovation énergétique et environnementale

LES TEMPS FORTS

JANVIER

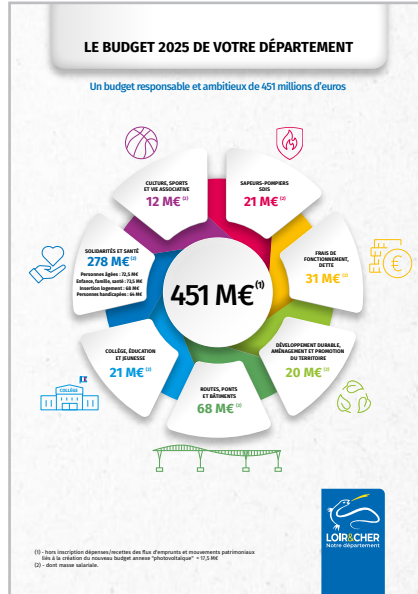
UST à Romorantin-Lanthenay



Les premières Universités sociales territoriales sont organisées dans le cadre du schéma des solidarités 2024-2028. Elles visent à faire connaître, grâce à des stands et ateliers, les différents acteurs et dispositifs qui peuvent accompagner les Loir-et-Chériens au quotidien.

FÉVRIER

VOTE DU BUDGET à Blois



Vote du budget primitif, le jeudi 6 février, à Blois.

MARS

CITÉ DU NUMÉRIQUE à Blois



Inauguré le 20 mars dernier, ce nouveau lieu – porté par le conseil départemental – vise à placer le numérique au cœur du territoire et de la vie quotidienne, pour tous les publics.

AVRIL

LE 41 PAR NATURE



À l'occasion de la 5^e édition de l'opération, le conseil départemental de Loir-et-Cher a décidé de voir encore plus grand : ce sont plus de soixante événements qui ont été organisés, durant toute une année, dans tout le département. Ateliers, sorties nature, animations, chantiers bénévoles, expositions...

MAI

INAUGURATION DE LA MDS à Mer



Inauguration de la nouvelle maison départementale des solidarités par Monique Gibotteau, vice-présidente du conseil départemental.

JUIN

ASSISES NATIONALES DE LA SANTÉ à Vendôme



Table ronde lors des Assises nationales de l'accès aux soins, avec Philippe Guet et les présidents des départements de la région Centre-Val de Loire ou leurs représentants.

JUILLET

CONCERT DE LANCEMENT ESTIVAL'41

ESTIVAL'41

9 JUILLET - 29 AOÛT 2025

CHARLES PASI « Johnny Jane
Duende » JUAN CARMONA
Tiger Rose « Lewis Evans » Caesaria
Arnaud Fradin & His Roots combo
Jekyll Wood « ARCHIMÈDE

Festival de musique gratuit

Plus d'infos sur departement41.fr

LOIR-CHER

Festival départemental de musiques actuelles en milieu rural, un festival professionnel, une ligne éditoriale affirmée.

AOÛT

CHANTIERS ARTISTIQUES ET SEMAINE SPORTS



Nouvelle action dédiée aux enfants placés sous la protection de l'aide sociale à l'enfance : la « semaine sport ». Objectif : aider les jeunes dans leur orientation professionnelle en leur faisant découvrir la diversité des métiers du monde du sport.

SEPTEMBRE

OPÉRATION UNE JOURNÉE AUX CHÂTEAUX

DU 20 SEPT. AU 19 OCT. 2025

Une JOURNÉE aux CHÂTEAUX

CHEVERNY TALCY

CONON MUSÉE-PROMENADE LOUIS-DERBRE

Visites offertes par le conseil départemental
Réservation sur departement41.fr

La 8^e édition de l'opération Une journée aux châteaux a permis à 28 200 Loir-et-Chériens de visiter un des trois sites partenaires.

OCTOBRE

LES JOURNÉES ALIMENTATION COLLÈGES à Saint-Sulpice-de-Pommeray



Neuf collèges publics volontaires (soit 36 classes de 6^e) participent aux Journées alimentation collèves, organisées avec la société départementale d'agriculture (SDA 41), à Saint-Sulpice-de-Pommeray.

NOVEMBRE

VISITE CLASSE DÉFENSE DE LAMOTTE-BEUVRON à Paris



Le mercredi 26 novembre, l'équipage bleu du sous-marin *Le Terrible* et le conseil départemental ont reçu le prix Jean-François Pintat par l'Association des villes marraines des forces armées. Étaient présents les jeunes de la préparation militaire marine et les élèves de la classe de défense de Lamotte-Beuvron.

DÉCEMBRE

LES ESSENTIELS ASSOCIATIFS à Blois

Les essentiels ASSOCIATIFS

Vendredi 5 décembre 2025 de 16 h à 21 h
Hôtel du département à Blois

PROGRAMME

- 16 h Conférence plénière animée par Jérôme Korriche - SETSO
Cadre juridique, fonctionnement des associations et responsabilité des dirigeants
- 17 h 1^{re} session d'ateliers thématiques
- 18 h 15 2^e session d'ateliers thématiques
- 19 h 30 Conclusion
- 20 h Verre de l'amitié

ATELIERS THÉMATIQUES

- Bénévolat et engagement : comment animer, fidéliser et valoriser votre réseau bénévole ?**
Animé par Anne-Laure Cabrol, conseillère d'éducation populaire et de jeunesse au service départemental à la jeunesse, à l'engagement et aux sports et Emille Duing, cheffe de service Via associative à l'Union départementale des associations familiales de Loir-et-Cher
- Partenariat et réseau : comment créer des partenariats durables avec les entreprises ?**
Animé par Philippe Dusit, responsable régional des partenariats chez Groupama et Jonathan Ardouin, président de l'ASJ football La Chaussée-Saint-Victor
- Comptabilité et fiscalité : quelles sont les obligations comptables et fiscales de votre association ?**
Animé par Benoit Blas, expert-comptable chez Rydge Conseil
- Emploi et salariat : quelles sont les obligations liées au recrutement et au salariat ? Est-il possible de mutualiser l'emploi ?**
Animé par Philippe Bénito, directeur, et Aurélie Boursier, chargée de mission chez Métiers Partages

Le vendredi 5 décembre, présidents, dirigeants, membres des bureaux et des comités directeurs, mais aussi responsables de diverses associations du Loir-et-Cher se sont réunis à Blois à l'occasion d'une journée spéciale, organisée par le conseil départemental.

LES CHIFFRES CLÉS DU DÉPARTEMENT



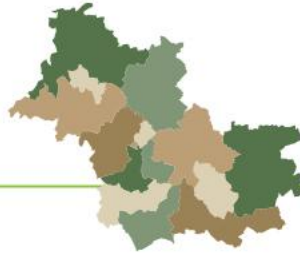
TERRITOIRE

6 343 km² de superficie

386 184 ha
de forêt en Sologne, 2^e massif
forestier français, dont 60 %
en Loir-et-Cher

3 494 km
de routes départementales

Le Val de Loire inscrit au
patrimoine mondial de l'**Unesco**



ORGANISATION ADMINISTRATIVE

15 cantons

267 communes
(dont 9 communes nouvelles)

9 communautés de communes

2 communautés d'agglomération

4 pays



ÉDUCATION

27 collèges publics
et 10 collèges privés

15 357 collégiens (12 759 collé-
giens scolarisés dans le public
et 2 598 dans le privé)

4 042 étudiants dans
l'enseignement supérieur

3 026 apprentis

1,3 M de repas servis par an
dans les collèges publics

4 000 ordinateurs de type PC,
2 000 tablettes (déployées en 2025),
environ 600 dispositifs multimédia (ta-
bleaux ou écrans interactifs, vidéoprojec-
teurs) et 1 serveur par collège public. Tous
les élèves et les enseignants disposent
d'un environnement numérique de travail
(ENT) financé par la collectivité.



POPULATION

328 543 habitants (Insee 2023)

51,8 habitants au km²
(106,5 hab/km² au niveau national)

21,9 % de la population
a moins de 20 ans

12,7 % de la population
a 75 ans et plus



ÉCONOMIE

30 800 entreprises

Agriculture : **4,3 %**

Industrie : **17,3 %**
(agroalimentaire, métallurgie, automobile,
plasturgie, nucléaire, électronique et électricité)

Tertiaire : **78,4 %**
(construction : 7,4 % ; commerce, transports,
services divers : 40,1 % ; administration publique,
enseignement, santé, action sociale : 30,9 %)

24^e département en termes
d'emplois industriels



TOURISME

6,1 M d'entrées dans
les principaux sites de visite
et manifestations (estimation 2025 -
Enquête OET/ADT/CRT)

3^e activité du Loir-et-Cher avec
6,4 % des emplois salariés
du secteur privé

3,2 M de nuitées



VIE ASSOCIATIVE

8 500 associations

Près de **70 000** bénévoles

9 associations nouvelles créées par an pour 10 000 habitants dans le département



AGRICULTURE

284 438 ha de surfaces agricoles utiles, soit 45% du territoire de Loir-et-Cher

2 800 exploitations agricoles
2 699 exploitants ou co exploitants,
10 620 salariés

8 AOP viticoles : Coteaux du Vendômois, Touraine Mesland, Cheverny, Cour-Cheverny, Touraine, Touraine Oisly, Touraine Chenonceaux, Valençay

3 AOC-AOP caprines (Sainte-Maure de Touraine, Selles-sur-Cher, Valençay)



SANTÉ

802 médecins libéraux, hospitaliers et salariés

53,2 : âge moyen des médecins (50 ans en moyenne nationale, 51,8 en moyenne régionale)

23,2% : des praticiens en Loir-et-Cher ont moins de 40 ans et 40,8% ont plus de 60 ans

72,4 médecins généralistes libéraux ou mixtes pour 100 000 habitants (72,9 pour la région Centre-Val de Loire et 95,7 en moyenne métropolitaine)

27 maisons de santé pluridisciplinaires, 9 centres de santé



ENVIRONNEMENT

28 espaces naturels sensibles (ENS)

13 sites Natura 2000

2 réserves naturelles : Réserve naturelle nationale des vallées de la Grand Pierre et de Vitain et Réserve naturelle régionale géologique de Pontlevoy

Plus de **10 000** espèces, dont plus de 4 000 sur les ENS



EMPLOI/INSERTION

129 590 actifs de 15 ans ou plus

125 427 emplois

7 492 foyers allocataires revenu de solidarité active (sources : CAF et MSA au 31/12/2024)

6,6% : taux de chômage au 4^e trimestre 2025, plus faible taux de la région Centre-Val de Loire (7,4 %)



CULTURE/SPORT

2 019 associations dans le domaine sport et activités de plein air

70 000 licenciés, tous clubs confondus en Loir-et-Cher

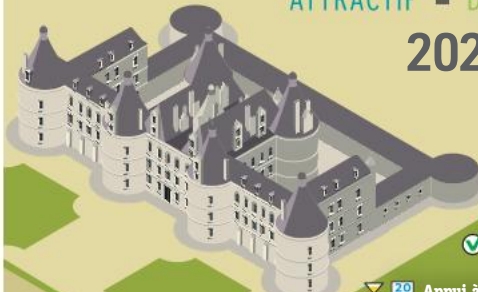
38 écoles de musique associatives et territoriales

1 338 associations culturelles, artistiques et patrimoniales

LOIR & CHER en Action

ATTRACTIF ■ DURABLE ■ INNOVANT ■ SOLIDAIRE

2022 - 2028



ATTRACTIF
Pour l'attractivité du territoire et la performance de gestion

DURABLE
Pour un aménagement durable du territoire

INNOVANT
Pour une administration transformée et à la pointe de l'innovation

SOLIDAIRE
Pour un territoire solidaire et en bonne santé



Notre projet d'administration

QUALITÉ DE SERVICE RENDUE AUX USAGERS



- ✗ Projet en cours
- ✓ Projet mis en œuvre
- 2025 Projet 2025
- ☀ Nouveau projet



Octobre 2025

LOIR-ET-CHER SOLIDAIRE



LE SCHÉMA ENTRE DANS LE CONCRET

Après son adoption en 2024, le schéma des solidarités 2024-2028 est entré en mise en œuvre. Il réunit dans un cadre unique les politiques enfance-famille, autonomie, insertion-emploi, logement-habitat, santé et inclusion numérique. Structuré en trois volets : départemental, sectoriel et territorial, il rassemble 163 fiches actions, dont 15 actions phares pour 2025. Copiloté par le département et l'État avec une alliance de 14 décideurs-financeurs, il porte des réponses plus lisibles, concrètes, rapides et de proximité, ajustées chaque année aux besoins et réalités des territoires.

2025 : DU SCHÉMA VOTÉ AUX PREMIÈRES RÉALISATIONS

En 2025, le schéma est entré dans le concret : les 15 actions phares ont toutes été engagées, dont 2 réalisées et 13 en cours. Cette première année confirme une dynamique solide, fondée sur l'évaluation annuelle et la mobilisation des directions, des territoires et des partenaires pour proposer des réponses sur mesure plus accessibles, coordonnées et de proximité, au plus près des besoins des Loir-et-Chériens et des réalités des territoires.

CE QU'IL FAUT RETENIR



Une mise en œuvre engagée

Le schéma voté en 2024 est, dès 2025, entré dans sa phase active de mise en œuvre.



Une dynamique engagée

Les 15 actions phares rendent visible la mise en œuvre d'un schéma plus large, structuré en 163 fiches actions.



Des services plus accessibles

L'accès aux droits et services facilité avec des accueils téléphonique, physique et numérique plus accessibles.



Des habitants plus associés

Des habitants et personnes concernées davantage associés à l'amélioration des services et des politiques.



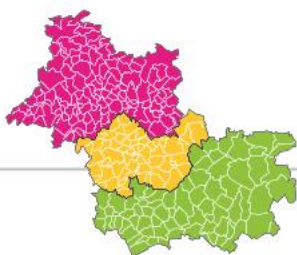
Les aidants mieux soutenus

Répit, pair-aidance et accompagnement des aidants progressent dans une logique de prévention.



Des réponses à chaque étape de vie

Des actions concrètes pour les parents, aidants, bénéficiaires du RSA, personnes en situation de handicap et âgées.



Les territoires passent à l'action

Les territoires nord, centre et sud déclinent leurs défis en réponses et actions concrètes de proximité.



Des acteurs mieux coordonnés

Le schéma rapproche acteurs sociaux, médico-sociaux et sanitaires pour mieux répondre aux besoins.



Une action mieux soutenue

Évaluation annuelle, mutualisation des moyens et cofinancements renforcent l'efficacité des réponses.

POLITIQUE SANTÉ : DÉVELOPPER L'OFFRE DE SOINS

CONSTRUIRE UNE CONTINUITÉ DE SOINS, AUJOURD'HUI ET DEMAIN

En 2026, à l'heure de dresser le bilan 2025, le département confirme le cap du plan « Le 41 en bonne santé » : garantir, partout et durablement, l'accès aux soins. Avec notre agence d'attractivité Be LC, nous renforçons l'attractivité du Loir-et-Cher auprès des étudiants et des professionnels de santé, de la formation à l'installation. Notre stratégie s'inscrit dans le temps long : former, accueillir, installer. En consolidant l'offre de formation, en améliorant les conditions de stage et en soutenant l'exercice coordonné, nous préparons le renouvellement des générations et l'ancrage durable des soignants, au service des habitants.

Bruno Harnois, conseiller départemental



Bruno Harnois



Voiture prêtée par le département pour la durée du stage des étudiants en médecine

PRINCIPALES ACTIONS EN 2025

Accueillir les étudiants en stage : logement, mobilité, soutien financier

Pour lever les freins concrets à la venue en stage (se loger, se déplacer, financer le séjour), le département a renforcé l'accueil des étudiants en santé. Depuis 2025, deux nouvelles colocations meublées ont été ouvertes à La Chaussée-Saint-Victor et à Valloire-sur-Cisse, proposant des chambres à tarif modéré. En complément, 74 étudiants en santé ont pu bénéficier d'une allocation de stage, et 14 véhicules ont été mis à disposition pour faciliter l'accès aux terrains éloignés.

Installer et fidéliser : encourager l'ancrage durable des futurs soignants

Pour renforcer l'accès aux soins, le département combine des leviers d'attractivité et d'accompagnement des projets. En 2025, 13 bourses d'études ont été attribuées avec engagement à venir exercer en Loir-et-Cher. Le dispositif de primo-installation a soutenu 17 installations, et le Fonds santé (porté par Initiative Loir-et-Cher) complète l'appui par un accompagnement et des solutions de financement pour la création ou l'extension d'une activité médicale ou paramédicale.

Former en Loir-et-Cher : soutenir le campus santé à Blois

Le département soutient la montée en charge d'une offre de formation locale avec le projet de campus santé à Blois. L'enjeu est de rapprocher les parcours de formation du territoire, de renforcer les passerelles entre théorie et pratique, et de consolider l'accueil en stage en lien avec les structures de soins. En formant davantage sur place et en facilitant l'immersion, le campus contribue à sécuriser un vivier de futurs professionnels et à renforcer l'attractivité du Loir-et-Cher à moyen et à long terme.

Structurer l'offre de soins : soutenir l'exercice coordonné et les projets de territoire

En 2025, le département a accompagné 5 collectivités dans leurs projets d'organisation de professionnels de santé regroupés et plus coordonnés (maisons de santé, projets structurants), afin d'améliorer l'accès aux soins, la continuité des parcours et l'attractivité des conditions d'exercice, tout en renforçant la capacité d'accueil des stagiaires.



Construction du nouveau Campus santé 41



Suèvres, maison de santé



1

chargé de mission



2 795 000 €

Budget total (fonctionnement et investissement) réalisé en 2025 (dont 2 M€ pour le campus santé)



43

installations de professionnels de santé



17

aides à l'installation



5

projets de maisons de santé accompagnés



13

bourses d'études signées

Be LC, opérateur de l'attractivité santé du territoire :

L'agence d'attractivité Be LC consacre 150 000 € de la subvention départementale à l'animation du pôle attractivité santé et constitue un levier opérationnel essentiel du plan « Le 41 en bonne santé ». En articulation étroite avec l'action du département, elle agit pour transformer l'attractivité du territoire en installations concrètes de professionnels de santé.

Son action repose sur une démarche proactive de terrain : aller à la rencontre des étudiants et professionnels de santé, comprendre leurs projets, lever les freins à leur venue et construire avec eux un parcours d'installation adapté. De l'accueil à la découverte du Loir-et-Cher pendant les études jusqu'à la concrétisation d'un projet d'exercice, l'agence propose un accompagnement individualisé, en lien avec les collectivités, les structures de

soins et l'ensemble des partenaires.

Par son travail de prospection ciblée et d'accompagnement sur mesure, Be LC contribue à renforcer la lisibilité des aides proposées par le conseil départemental de Loir-et-Cher et l'attractivité du département. En 2025, le pôle santé a ainsi contribué à la concrétisation de 43 installations et de 16 projets de remplacement. Depuis la création du dispositif, 121 professionnels de santé ont été accompagnés dans leur installation, dont 70 % issus de la prospection directe, ce qui illustre l'efficacité d'une présence active sur le terrain.

L'agence constitue ainsi un relais opérationnel déterminant pour amplifier, dans la durée, l'action du département en faveur de l'accès aux soins pour tous.



Pontlevoy, maison de santé

ENFANCE ET FAMILLE

// RÉPONDRE AUX BESOINS SPÉCIFIQUES ET AUX DIFFICULTÉS À CHAQUE ÉTAPE DE VIE

L'année 2025 confirme les fortes tensions qui pèsent sur les politiques de l'enfance et de la famille. Dans ce contexte exigeant, le conseil départemental de Loir-et-Cher maintient une mobilisation constante pour garantir la protection des publics les plus vulnérables. Au-delà de cette mission essentielle, la prévention est au cœur de notre action pour soutenir les parents en amont des difficultés et éviter les ruptures.

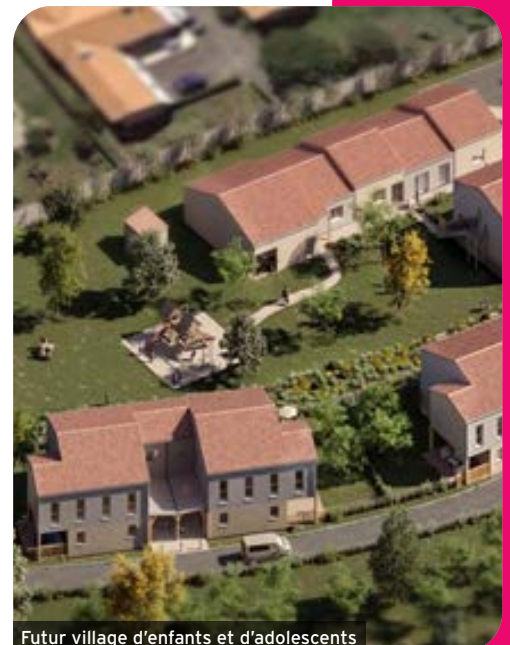
Cette ambition se traduit par des projets innovants, tels que le village d'enfants et l'ouverture du service d'aide éducative de prévention, au plus près des besoins. Nous maintenons par ailleurs un haut niveau d'exigence dans la qualité des accompagnements et le contrôle des établissements d'accueil du jeune enfant.

Ce rapport d'activité témoigne de cette action résolue et profondément humaine, au service des enfants et des familles de Loir-et-Cher.

Florence Doucet, vice-présidente du conseil départemental, et Marie-Pierre Beau, conseillère départementale déléguée



Florence Doucet et Marie-Pierre Beau



Futur village d'enfants et d'adolescents

PRINCIPALES ACTIONS EN 2025 PROLONGEMENT

Suivi et contrôle des modes de garde : maintien d'un haut niveau d'exigence

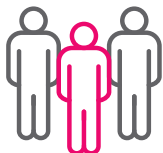
En 2025, le département tient toujours ses objectifs élevés. Avec 40 visites concernant 31 crèches, les intervenants du service de protection maternelle et infantile (PMI) maintiennent la visite au moins tous les deux ans de chaque structure. De même, l'objectif d'une visite minimum tous les trois ans chez chaque assistant agréé est tenu. Ainsi, en 2025, 543 assistants maternels ont été rencontrés, soit 37% des assistants maternels de Loir-et-Cher.

Hébergement des mineurs non accompagnés : ouverture d'une nouvelle structure

Les conditions d'hébergement des mineurs non accompagnés (MNA) ont évolué avec l'ouverture de La Passerelle le 1^{er} octobre 2025, à Saint-Gervais-la-Forêt. La structure peut accueillir jusqu'à 74 jeunes, dont 30 mis à l'abri dans l'attente d'évaluation de minorité et 44 MNA confiés à l'ASE ou ex-MNA devenus majeurs et sous contrat avec l'ASE. Cette structure complète l'offre d'accueil existante au Bellagio, à La Chaussée-Saint-Victor.



La PMI à l'école maternelle Mandela, Blois



300

agents, dont 215 assistants familiaux



63 M€

Budget de la direction enfance famille



97

tiers dignes de confiance (TDC) et tiers bénévoles (TB)



33

mères isolées prises en charge



197

jeunes majeurs



400

enfants confiés accueillis chez des assistants familiaux

Majeurs vulnérables : signature du protocole partenarial

Le dispositif expérimental dédié au recueil, à l'évaluation et au traitement des informations préoccupantes concernant les majeurs vulnérables vivant à domicile répond aux enjeux de lutte contre la maltraitance. Il permet également de renforcer la coordination des partenaires départementaux pour favoriser le maintien à domicile et faciliter la transmission aux autorités judiciaires en vue de l'instauration de mesures de protection juridique. La signature du protocole, courant 2025, a permis de conforter le partenariat.

Aide éducative de prévention : création d'une nouvelle offre de service

Le conseil départemental et l'ACESM ont finalisé la mise en place d'une nouvelle offre permettant le suivi de 210 situations réparties sur l'ensemble du territoire départemental au titre de l'aide éducative de prévention (AEP). Depuis le 1^{er} octobre 2025, les services de l'ACESM et de la direction adjointe santé prévention PMI interviennent en étroite collaboration pour déployer et développer l'accompagnement proposé aux familles du département qui le souhaitent dans une démarche volontaire et proactive.

Village d'enfants et d'adolescents : lancement opérationnel

Démarrage de la phase opérationnelle avec identification des deux futurs sites d'implantation dans les agglomérations blésoise et vendômoise, et lancement de la négociation pour l'achat des terrains par la fondation Action Enfance. Les promoteurs seront prochainement sollicités pour une ouverture prévue au 2^e semestre 2028. À terme, 78 jeunes confiés, dont 72 au département de Loir-et-Cher, seront accueillis sur un modèle familial dans des maisonnées, en fratrie biologique ou non, et accompagnés de manière individualisée.

Qualité d'accueil des enfants confiés : réforme du diplôme d'État d'assistant familial (DEAF, décret avril 2025)

Le statut d'assistant familial est élevé au niveau bac (niv. 4). Pour sécuriser l'accueil du premier enfant, le stage préalable obligatoire est passé de 60h à 100 h. Mis en œuvre en novembre 2025 par le conseil départemental de Loir-et-Cher, ce stage nouvelle formule a été renforcé. Il inclut l'ouverture au réseau médico-social et judiciaire, et l'augmentation des échanges avec les services de territoire, visant à améliorer la qualité de la prise en charge des mineurs confiés.



La Passerelle accueille les MNA

INSERTION ET HABITAT

HABITAT ET INSERTION : LES NOUVELLES AMBITIONS DU DÉPARTEMENT

En 2025, le département redonne une place centrale à l'habitat via la signature du plan départemental d'action pour le logement et l'hébergement des personnes défavorisées (PDALHPD). Copiloté avec l'État et l'agence régionale de santé, il a mobilisé ses partenaires lors de groupes de travail et d'un forum sur l'habitat senior.

Les retours d'expérience de l'accompagnement rénové contribuent aux travaux de mise en place de la loi pour le plein emploi. Ces derniers se traduisent par la mise en place d'une gouvernance opérationnelle et des outils numériques interfacés.

Florence Doucet, vice-présidente du conseil départemental



Florence Doucet



Signature du PDALHPD



Séminaire Habitat



Rencontres emploi et handicap

PRINCIPALES ACTIONS EN 2025

Un toit pour tous : l'engagement du département

Le conseil départemental, bouclier social de notre territoire, fait du logement un droit concret. Avec le plan « Un chez-soi pour tous 2025-2030 », nous transformons la gestion de l'urgence en véritable politique d'insertion.

En copilotage avec l'État et l'ARS, ce plan brise les silos pour lier santé et habitat. Décliné en 25 actions, il s'articule autour de quatre axes majeurs : « Avoir un chez-soi » ; « Être accompagné dans l'accès et/ou le maintien dans un logement » ; « Être bien chez soi » et « Participation et observation ».

Le département agit pour que chaque citoyen bénéficie d'un parcours résidentiel pour soutenir son parcours de vie.

Rencontres autour de l'emploi et du handicap à Vendôme

L'équipe Job41, avec la sous-préfecture de Vendôme et les membres du réseau pour l'emploi, a réuni recruteurs et candidats en situation de handicap pour favoriser l'inclusion professionnelle. À travers un jeu collaboratif anonyme, candidats et recruteurs ont résolu des énigmes, mettant en lumière les compétences transférables et les qualités humaines au-delà des parcours classiques. Cette approche originale a brisé les barrières avant des tables rondes dédiées aux opportunités d'emploi et d'immersion. En privilégiant le contact direct, cet événement s'affirme comme un levier concret pour l'emploi, pour valoriser les talents et répondre aux besoins de recrutement locaux.



49

agents



59,1 M€

Budget Insertion-Emploi-Habitat
hors FSL (FSL 1,3 M€)



135

partenaires



76

conventions actées et suivies



2 306

aides financières



5

projets logement soutenus
(21 logements pour 187 000 €)

Le département, pilote de l'émancipation par l'emploi

L'expérimentation du RSA rénové (de juin 2024 à décembre 2025) a marqué un tournant décisif : le département ne se contente plus d'être un gestionnaire de la solidarité, il s'affirme désormais comme un acteur de premier plan de la bataille pour l'emploi. En fusionnant l'expertise sociale et socioprofessionnelle du conseil départemental et la force d'action de France Travail (FT), nous avons bâti un modèle d'efficacité au service du territoire.

Objectif : favoriser l'employabilité de chaque bénéficiaire, sans exception, pour ne plus laisser personne au bord du chemin.

Réactivité : inscription FT et orientation vers un référent (100%) pour une prise en charge immédiate.

Proximité : portefeuilles réduits (50-70 bénéficiaires) pour un suivi intensif (5,6 contacts par personne en moyenne).

Synergie : levée des freins périphériques et *task forces* avec les entreprises locales.

Innovation : fin des silos (immersions croisées) et pilotage numérique via l'application Viesion.

Sous l'impulsion de la loi pour le plein emploi (LPE), le département a pris l'initiative d'une mobilisation sans précédent de l'écosystème local.

Le département, partenaire des entreprises : via des *task forces* et des recrutements inclusifs, nous avons créé un pont direct entre les bénéficiaires du RSA et les besoins de nos entreprises locales.

Une culture de la fusion : pour que l'union soit réelle, nous avons brisé les silos. Séminaires conjoints et immersions croisées « Vis ma vie » ont permis de forger une identité commune entre les agents du département et de France Travail.

Le numérique au service de l'accompagnement : avec le déploiement de l'application Viesion, le département se dote d'un outil de pointe pour un suivi réactif et personnalisé, garantissant qu'aucun parcours ne stagne.

Le département, pilote des solidarités face au défi du grand âge

Face au vieillissement de la population, le conseil départemental a réuni élus et partenaires médico-sociaux pour réaffirmer son rôle de chef de file de l'autonomie. Plus qu'un simple état des lieux, cette rencontre a permis de lier urbanisme et politiques de l'habitat à notre compétence centrale : le maintien à domicile.

L'exploration des divers types d'habitat, illustrée par l'exemple, a présenté la diversité des solutions.

Parce que vieillir chez soi est un droit qui exige de l'humanité, l'accompagnement du parcours de vie et celui de la transition résidentielle sont placés au cœur des débats.

Le département s'engage ainsi aux côtés des élus locaux pour bâtir des réponses politiques fortes, garantissant à chaque senior dignité et proximité dans les défis de demain.

AUTONOMIE

POUR SUIVRE LES ACTIONS INNOVANTES POUR L'AUTONOMIE

En 2025, le Loir-et-Cher a réaffirmé son engagement pour l'autonomie. La maison départementale de l'autonomie a maintenu sa certification ISO 9001, illustrant ainsi la qualité de notre service public. Avec la généralisation du service public départemental de l'autonomie (SPDA) et l'installation de la conférence territoriale, nous fédérons tous les acteurs pour fluidifier le parcours des usagers. Qu'il s'agisse du succès de la Maison bleue 41, du déploiement des technicothèques ou du soutien à l'habitat alternatif à l'Ehpad, notre priorité reste l'innovation. Nous agissons concrètement pour la prévention, le maintien à domicile et l'inclusion, afin d'offrir à chacun des solutions dignes et adaptées en respectant le choix de vie des personnes.

Monique Gibotteau, vice-présidente du conseil départemental



Monique Gibotteau



La Maison bleue 41

PRINCIPALES ACTIONS EN 2025

Démarche qualité : certification maintenue en 2025

Suite à l'audit de l'Afnor en juin 2025, la maison départementale de l'autonomie a conservé sa certification ISO 9001 sur le périmètre du traitement de la demande des primo-demandeurs. En janvier 2026, un séminaire a permis aux agents et directions concernés de renforcer leur appropriation de la démarche. Cette réussite est le fruit d'un travail de coopération interdirections.

Service public départemental de l'autonomie (SPDA)

Avec la généralisation du SPDA au niveau national, le Loir-et-Cher a installé la conférence territoriale de l'autonomie (CTA). Celle-ci constitue l'organe de pilotage qui réunit tous les acteurs clés (Département, ARS, MDPH, Éducation nationale, etc.). Son rôle est de fédérer ces partenaires pour fluidifier et faciliter le parcours de l'usager.

Technicothèques : faciliter l'accès aux aides techniques

Les technicothèques facilitent l'accès aux aides techniques pour compenser la perte d'autonomie et la dépendance. Pour les adultes, elles favorisent le maintien à domicile et l'emploi. Pour les enfants, elles soutiennent l'école inclusive et la rééducation. Ce service permet de tester le matériel évolutif avant un achat coûteux et aide à obtenir des financements pour limiter le reste à charge des familles.

Commission des financeurs de la prévention de la perte d'autonomie

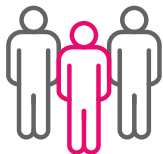
La commission des financeurs coordonne les actions de prévention de la perte d'autonomie des personnes âgées de plus de 60 ans concernant la nutrition, la mémoire, le bien-être, l'activité physique adaptée, l'isolement social et le numérique. Elle a financé 72 actions pour 865 378 € : 41 actions à domicile et 31 en établissement. Dix résidences autonomie ont bénéficié d'une enveloppe de 158 538 €.



Blois, inauguration de la Technicothèque



Accueillant familial



113

agents



124,5 M€

Budget MDA



6 520

accueils par Vivre autonome 41



8 756

personnes âgées bénéficiaires de l'allocation personnalisée à l'autonomie à domicile et en établissement



3 019

personnes bénéficiaires de la prestation de compensation du handicap à domicile et en établissement



1 650

dossiers déposés en ligne (1 430 dossiers PH et 220 dossiers APA)

La Maison bleue 41 : une maison témoin pour adapter son domicile

Véritable vitrine de l'innovation, la Maison bleue 41 a marqué sa présence sur 21 forums cette année. Son expertise attire particulièrement les centres de formation, qui s'y pressent pour s'exercer grâce aux simulateurs de vieillissement et d'incapacité.

Maintien à domicile

Afin de favoriser le maintien à domicile et financer des accompagnements, le département valide les prestations suivantes :

- allocation personnalisée à l'autonomie pour personnes âgées : 4 326 dossiers déposés en 2025, dont 2 364 premières demandes et 1 962 révisions ;
- prestation de compensation du handicap : 2 130 demandes déposées, dont 1 818 adultes et 312 enfants.

Accueil familial

L'accueil familial permet à un particulier d'accueillir à son domicile 1 à 3 personnes âgées ou en situation de handicap (adultes), moyennant rémunération. L'accueil familial représente 61 accueillants familiaux, 139 places, 5 personnes âgées et 92 personnes en situation de handicap accompagnées.

Établissements pour adultes en situation de handicap

25 établissements (847 places) accompagnent des adultes en situation de handicap après une notification du département selon les besoins de la personne. Le conseil départemental favorise les accompagnements à domicile par les 12 services d'accompagnement à la vie sociale (369 places).

Accueil des usagers : Vivre autonome 41

Porte d'entrée pour répondre aux interrogations et faciliter les démarches liées à la perte d'autonomie, à l'âge ou à un handicap, avec un accueil physique, téléphonique et numérique, Vivre autonome a accueilli 6 997 usagers et réceptionné 14 640 dossiers. 1 324 accueils physiques ont été assurés et 878 visites à domicile sur le territoire par une équipe de 6 conseillères autonomie.

Habitat intermédiaire

L'habitat intermédiaire se développe sur le département :

- 17 projets d'habitat inclusif pour 107 personnes âgées et 55 personnes en situation de handicap ;
- 12 résidences autonomie avec 413 logements pour personnes âgées (capacité d'accueil de 470 places).

Les actions de prévention de la perte d'autonomie financées par la CNSA bénéficient à 10 résidences autonomie pour un montant de 150 000 € par an.

Établissements et services pour personnes âgées dépendantes

45 établissements (4 758 places) accompagnent les personnes âgées dépendantes. Le reste à charge moyen en Ehpad public autonome est de 70,55 euros par jour.

Le département verse à 23 services d'aide et d'accompagnement à domicile une dotation pour renforcer l'accompagnement proposé pour les usagers par les professionnels et a lancé les travaux de la réforme des services autonomie à domicile.

DÉVELOPPEMENT SOCIAL DU TERRITOIRE

// AGIR POUR TOUS EN PROXIMITÉ : UNE AMBITION RÉPUBLICAINE

La modernisation de nos services sociaux est une promesse d'égalité. Forts de notre connaissance du terrain, nous transformons notre action pour la rendre plus proche, innovante et proactive.

Qu'il s'agisse d'accès à l'emploi, à la santé, au sport ou au numérique, notre ambition est de lever les freins à l'autonomie pour les plus fragiles. En redessinant ces parcours, nous garantissons à chacun l'accès concret à ses droits fondamentaux. C'est en ce sens que l'action sociale, pilier de la cohésion, est une matière profondément républicaine. Le département reste, plus que jamais, le bouclier de proximité de tous les citoyens.

Catherine Lhéritier, vice-présidente du conseil départemental



Catherine Lhéritier



Romorantin-Lanthenay, forum Journée de l'enfant

PRINCIPALES ACTIONS EN 2025

Poursuite du déploiement sur le territoire

La territorialisation des services d'action sociale se poursuit avec le déploiement de 4 antennes supplémentaires : Saint-Aignan, Herbault, Savigny-sur-Braye et Montoire-sur-le-Loir. En parallèle, les travaux d'aménagement des maisons départementales des solidarités (MDS) continuent à Salbris, Montrichard et Fréteval afin de garantir leur ouverture pour 2026.

Territoire centre : Proxy Paniers, une avancée pour l'autonomie et l'équité

Soutenu par le département (#Mieux-MangerPourTous), ce « drive solidaire » lutte contre l'isolement alimentaire rural. Le concept : un panier choisi (20 € à 80 €) pour une participation symbolique (2,50 € à 10 €). Lancé fin 2025 à Chailles, aux Montils et à Candé-sur-Beuvron, il a permis de distribuer 20 paniers à 10 pionniers (bon taux de satisfaction). En 2026, l'extension des tournées intégrera l'outil dans l'accompagnement social.

Territoire nord : Les rencontres rurales à Fréteval

Coorganisée par le service projet nord et la communauté du Perche et Haut Vendômois, cette édition pilote a réuni les acteurs locaux pour briser l'isolement professionnel rural. Plébiscité par 97 % des participants, ce format inédit privilégiant les échanges libres a renforcé l'interconnaissance. Après ce succès, ce réseau de partenaires plus humain a vocation à être pérennisé sur d'autres EPCI.



Semaine de la parentalité numérique

Territoire sud : Un forum pour l'enfance

Le service projet a organisé le premier forum de l'enfance, le 20 novembre 2025 à Romorantin, avec le centre hospitalier de Romorantin et plus de 30 partenaires promouvant les acteurs de la protection de l'enfance. Parallèlement, pour innover dans le « aller vers », le service social et le service projet se sont joints au Secours catholique et au Secours populaire lors d'une distribution de colis alimentaires à Châtre-sur-Cher.



En route vers l'emploi



272,5
agents répartis
sur tout le département



12
MDS en cours de déploiement et
76 lieux de rendez-vous en proximité



1
numéro unique : 02 14 99 41 41
pour les premières demandes



14 363
accueils sociaux téléphoniques
de premier niveau

Focus : « En route vers l'emploi »

Menée du 2 au 27 juin 2025, cette action a accompagné 8 participants (RSA et jeunes) sur l'estime de soi. Soutenu à hauteur de 2 132,90 € par le département, le projet a mobilisé France Travail et la Mission locale. Plébiscité par 100 % des bénéficiaires, l'équicoaching a obtenu 9,3/10. À 11 semaines, le bilan confirme des avancées : service civique, stages et projets pros confirmés.

Un engagement commun pour des solidarités territoriales renforcées

Après l'identification des défis en 2024, l'année 2025 a concrétisé les ambitions via une concertation étroite entre partenaires institutionnels et associatifs. Ce travail collaboratif a abouti à la validation unanime d'actions structurantes adaptées à chaque bassin de vie. Inscrite dans le projet des solidarités territoriales, cette stratégie déploie une solidarité renforcée, cohérente et efficace, engageant durablement les acteurs dans des solutions de proximité.

Parlons des écrans : sensibilisation à l'usage numérique

Lors de la Semaine de la parentalité numérique (octobre 2025), 10 actions collectives ont sensibilisé 175 personnes (dont 145 du territoire nord). Organisées dans les services de PMI, collèges, lycées et sur les marchés (Montoire, Vineuil...), ces interventions ont complété les accompagnements individuels. Les référents enfance SPEF ont également accentué la vigilance sur les écrans lors des visites parents-enfants.



Inauguration de la MDS de Mer, le 21 mai 2025

PROTECTION DES LOIR-ET-CHÉRIENS

// SOUTENIR LE SDIS POUR PROTÉGER LES LOIR-ET-CHÉRIENS

La protection des Loir-et-Chériens demeure une préoccupation majeure et prioritaire du département. Face aux enjeux du changement climatique et à l'augmentation de la prégnance des risques (incendies, inondations...), l'adaptation des ressources (humaines et équipements) du service départemental d'incendie et de secours (SDIS) de Loir-et-Cher est essentielle, en adéquation avec les ambitions posées par le schéma départemental d'analyse et de couverture des risques.

En 2025, le département a poursuivi ses efforts en augmentant sa participation au fonctionnement du SDIS de Loir-et-Cher de 1,5% (après +6% en 2024), confortant son premier rang régional s'agissant des moyens financiers par habitant octroyés au SDIS. Ce dernier bénéficie par ailleurs de l'effort de financement et de la participation des communes (EPCI).

Philippe Sartori, vice-président du conseil départemental



Philippe Sartori



Feu à l'usine de recyclage La
Chaussée-Saint-Victor, mars 2025



Feu de forêt dans l'Aude, été 2025



Feu d'usine à Vendôme, juillet 2025

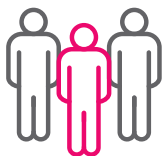
PRINCIPALES ACTIONS EN 2025

Sollicitation opérationnelle

Une année qui confirme la sollicitation opérationnelle du SDIS 41, avec 23 843 interventions. Un chiffre certes en diminution de 7%, mais qui est le résultat d'une meilleure maîtrise des sollicitations des secours et des soins d'urgence à personne (- 1 643 interventions) par l'application de nouveaux arbres décisionnels communs entre le SAMU et le SDIS 41. À l'inverse, les interventions pour incendie ont augmenté de 343, soit 25%.

Contribution à la solidarité nationale

Le SDIS 41 a contribué à la solidarité nationale en dehors du territoire de Loir-et-Cher par des renforts dans la zone de défense sud avec l'envoi d'un groupe feu de forêt (GIFF) pendant trois semaines, soit 60 sapeurs-pompiers loir-et-chériens qui sont intervenus notamment sur le feu du massif des Corbières, dans l'Aude. Il a également renforcé les SDIS 18 et 49 sur d'importants feux d'espaces naturels avec un GIFF.



63

personnels administratifs, techniques et spécialisés, 245 sapeurs-pompiers professionnels, 1635 sapeurs-pompiers volontaires



51,5 M€

Budget réalisé en 2025 (fonctionnement et investissement)



23 843

interventions, soit 1 intervention toutes les 20 minutes (80 % de secours à personne)



35 841

sorties d'engins



19 715

victimes secourues



329

conventions employeurs-SDIS-sapeurs-pompiers volontaires en vigueur auprès de 193 entreprises

Acquisition de nouveaux véhicules

Dans le cadre du plan pluriannuel d'investissements 2023-2028, le SDIS 41 a continué son plan de renouvellement de véhicules avec la livraison de 3 camions-citernes ruraux moyens (CCRM), de 5 camions-citernes feux de forêt moyens (CCFM), d'un camion-citerne feux de forêt super (CCFS) et d'un bras élévateur aérien (BEA) d'une hauteur de 46 mètres.

Dotation de tablettes numériques pour la transmission des bilans des victimes

Le SDIS 41 a doté l'ensemble des véhicules de secours aux victimes (VSAV) de tablettes numériques permettant la rédaction et la transmission des bilans vers la régulation médicale du centre 15.

Dispositif de détection, de localisation et de suivi des incendies sur le massif de Sologne

Conjointement avec les SDIS du Cher et du Loiret, le SDIS 41 a piloté l'installation de caméras sur 14 points hauts répartis en Sologne pour la localisation et le suivi d'incendies qui pourraient survenir dans le massif. Ce dispositif, assisté de l'intelligence artificielle, doit permettre une localisation précoce d'un départ de feu afin d'en limiter les impacts. En cours de test, il sera opérationnel pour l'été 2026.



Feu de végétation à Blois, juin 2025

NOS AMBITIONS

DES AMBITIONS AU SERVICE DU QUOTIDIEN

Le schéma des solidarités porte une ambition claire : rendre chacun acteur, prévenir plus tôt et adapter les réponses aux réalités locales. Il vise à simplifier l'accès aux droits et aux services, à renforcer la coordination entre acteurs sociaux, médico-sociaux et sanitaires, à soutenir les aidants, à développer la participation citoyenne, à expérimenter et mieux évaluer. De la naissance à la fin de vie, dans tous les bassins de vie, les effets attendus sont concrets : des parcours plus fluides, une autonomie renforcée, une prévention plus précoce, moins d'inégalités territoriales, plus de participation citoyenne dans les instances de décision et une innovation sociale utile à la qualité de vie.

2023

- Diagnostic des solidarités humaines et territoriales.
- Accompagnement au plus près des habitants (conseillers numériques, conseillers en insertion professionnelle, conseillers en orientation RSA, conseillers autonomie).
- Renforcement de l'action sociale sur les territoires par la création de 12 maisons départementales des solidarités.
- Préservation de l'autonomie en développant l'habitat inclusif et en soutenant l'adaptation de l'offre à domicile et d'hébergement.
- Soutien aux acteurs du domicile : plateforme d'appui aux aidants, aides aux acteurs de la prévention de la perte d'autonomie.

2024

- Vote du schéma des solidarités 2024-2028. 163 actions, dont 15 actions phares.
- Lancement de l'expérimentation relative à l'accompagnement renouvelé.
- Démarrage de la mise en œuvre de la loi pour le plein emploi par la mise en place de la gouvernance.

2025

- Pages 14 à 27.



2026

- Renforcement de la participation des personnes concernées et des habitants dans les instances de décision des solidarités.
- Mettre en œuvre les conférences familiales et rendre acteurs et auteurs de leur parcours les personnes en situation de vulnérabilité.
- Poursuite de l'élaboration du pack jeunes « logement, formation, emploi ».
- Lancement de l'équipe mobile ASE-Pédopsychiatrie portée par le centre hospitalier Simone Veil de Blois (janvier 2026).
- Lancement de l'équipe mobile ASE-Handicap portée par le CDSAE.
- Ouverture de la structure mixte ASE-PJJ (septembre 2026).
- Déploiement des projets des solidarités territoriales.
- Poursuite de la mise en œuvre de la loi plein emploi.
- Élaboration du programme départemental de l'habitat.
- Développer des réponses adaptées en termes d'évaluation et d'accompagnement des travailleurs non salariés (TNS).
- Développer une plateforme de stages pour les jeunes en collèges, lycées et études supérieures.
- Développer des logements adaptés aux personnes âgées et personnes en situation de handicap dans les parcs publics et privés.

2027

- 12 MDS ouvertes.
- Mise en œuvre du plan départemental de l'habitat. Schéma départemental d'accueil des gens du voyage.
- Charte de prévention des expulsions locatives.
- Ouverture des 2 villages d'enfants de Vineuil et de Naveil.

LOIR-ET-CHER DURABLE



Construction d'une estacade pour la passerelle sur la Loire

POUR UN AMÉNAGEMENT DURABLE DE NOTRE TERRITOIRE

Le conseil départemental de Loir-et-Cher développe un ensemble de politiques qui s'inscrivent dans son agenda 2030, et notamment :

- une politique ambitieuse et structurée en faveur de la jeunesse et des collégiens ;
- un réseau routier garantissant la sécurité des usagers et des conditions de circulation fluide ;
- des politiques coordonnées qui s'inscrivent dans la transition écologique et énergétique.

ZOOM

En 2025, le projet de construction d'une passerelle sur l'ancien barrage du lac de Loire est entré dans sa phase opérationnelle avec la construction d'une estacade (pont provisoire) pour réaliser les travaux. Par ailleurs, des batardeaux (enceintes étanches) ont été installés à partir de septembre autour des piles pour réaliser leur consolidation. Il est rappelé que l'engagement renouvelé de tous les cofinanceurs (État, Région, Agglopolys) a permis au projet de prendre corps.

CE QU'IL FAUT RETENIR



Actualisation de l'Agenda 2030 du conseil départemental



Partenariat collèges-ENS



Reconstruction des tabliers des ponts de Sargé (RD 84) et de Mazangé (RD 5)



Révision du schéma directeur d'adduction en eau potable



Mise en service des pistes cyclables la Patte d'Oie/ Cellettes et de la ZA de Romorantin-Lanthenay



Achèvement des travaux du collège de Neung-sur-Beuvron



Deuxième rencontre départementale sur les énergies bas carbone



Légumerie : conditionnement de 63 t de légumes pour les collèges publics



Concertation publique du contournement de La Chaussée-Saint-Victor

AMÉNAGEMENT RURAL ET ENVIRONNEMENT

UNE DIVERSITÉ D' ACTIONS POUR PRÉSERVER L' ENVIRONNEMENT ET ACCOMPAGNER LA RURALITÉ

Les années se suivent et ne se ressemblent pas, notamment sur le sujet du climat. 2025 s'est rapprochée de la normale en ce qui concerne la pluviométrie, avec environ 620 mm, contre plus de 900 mm en 2024. Toutefois, le bilan de l'ensoleillement est à la hausse de plus de 13%, avec plus de 2 046 h d'ensoleillement et pour conséquence directe +1 °C en moyenne sur Blois par rapport à une année normale (12,8 °C contre 11,8 °C). La nature dispose de solides capacités de résilience, mais les évolutions sont trop rapides pour que les êtres vivants, animaux et végétaux puissent s'adapter dans des conditions satisfaisantes. C'est pourquoi il faut poursuivre nos politiques volontaristes environnementales et d'aménagement durable du territoire. Cela se traduit notamment par un accompagnement et un soutien de nos partenaires chargés de la gestion des espaces naturels sensibles. Le contexte demeure compliqué et toutes nos initiatives prises doivent être poursuivies, et notamment celles à destination de nos plus jeunes en matière de sensibilisation et d'éducation à l'environnement.

Pascal Huguet et Philippe Mercier,
vice-présidents du conseil départemental



Pascal Huguet et Philippe Mercier



JAC 2025 à Saint-Sulpice



DDAD 2025 - Arrachage manuel de la Jussie, plante exotique envahissante, sur la Sauldre



DDSR Rocé 2025

PRINCIPALES ACTIONS EN 2025

Dotation départementale d'aménagement durable (DDAD)

1 996 784 € ont été alloués en 2025 pour 65 nouvelles opérations déposées par des collectivités ou groupements de collectivités.

Espaces naturels sensibles

L'agenda 41 par nature, qui se déroulait antérieurement sur un mois, intègre désormais des événements sur une année complète. Près de 70 animations sur les ENS du département ont pu ainsi être programmées.

2025 est la deuxième année de vie du déploiement des conventions de parrainage 1 ENS/1 collège, favorisant l'éducation à l'environnement au sein des collèges et renforçant les liens entre nos établissements et nos ENS. 12 établissements ont été signataires de cette convention en 2025.

Déploiement de l'Agenda 41 Agri 2030

Suite au renouvellement des élus de la chambre d'agriculture intervenu en milieu d'année, une seule action est intervenue en 2025 dans le cadre du déploiement de l'Agenda 41 Agri 2030, avec un soutien de 6 000 € voté et attribué au service de remplacement 41. Par ailleurs, l'aide de 80 000 € accordée en 2024 aux abattoirs du Perche-Vendômois pour les travaux de modernisation de leurs locaux administratifs a été versée en totalité.

Arbres & haies 41

Ce programme d'aide s'est poursuivi en 2025, avec 46 projets permettant de soutenir la plantation de 5,7 km de haies, 632 arbres isolés et 2 000 m² de bois pour une aide totale de 47 631 €.



48

agents



7,319 M€

Budget total (fonctionnement et investissement) (+ SQE et Labo)



2,06 M€

consacrés à la dotation départementale d'aménagement durable (DDAD)



4,45 M€

consacrés à la dotation départementale de solidarité rurale (DDSR)



123

actions inscrites à l'Agenda 2030



75

conseils départementaux en contact au sein du Rés'O3D

Promotion des produits

Le département a contribué à hauteur de 101 931 € à la promotion des produits loir-et-chériens, dont 90 031 € accordés à la société départementale d'agriculture (SDA 41). Il s'agissait de l'organisation de concours de produits locaux ainsi que d'autres manifestations, dont les foires aux bestiaux de Pruniers-en-Sologne et de Mondoubleau, la soirée des terroirs, destinée à mettre en valeur les producteurs récompensés lors du Salon international de l'agriculture et autres concours fermiers, ou encore les Journées de l'alimentation des collèges.

Dotation départementale de solidarité rurale (DDSR)

En 2025, 208 projets ont été financés dans le cadre de la DDSR, avec un versement de plus de 4,45 M€ pour un total qui représente plus de 22,39 M€ d'investissements.

Agrilocal 41

Mi-octobre, à Saint-Sulpice-de-Pommeray, se sont tenues les 7^{es} Journées alimentation des collèges qui, une nouvelle fois, furent une belle réussite, avec près de 1 000 élèves de sixième, soit 39 classes en provenance de 9 collèges. L'année a également été ponctuée d'interventions menées avec Interfel (Interprofession des fruits et légumes frais) dans 3 collèges.

Rés'O3D : réseau technique en faveur des objectifs de développement durable des départements

Le Loir-et-Cher a poursuivi en 2025 l'animation du réseau des homologues développement durable au sein des conseils départementaux de France et a notamment accueilli ses membres les 11 et 12 juin à Blois. Au programme des sujets travaillés : l'alimentation et l'écomobilité dans les collèges. Une visite de l'ENS Terrasse de la Loire a également été proposée afin de mettre en valeur les actions environnementales et solidaires réalisées sur ce site.

Laboratoire départemental d'analyses (LDA)

Le laboratoire départemental d'analyses (LDA) a traité près de 15 000 échantillons en 2025, dont 5 800 en hydrologie, 6 030 en hygiène alimentaire, 4 400 en contrôle de surface et 1 600 en parasitologie alimentaire, représentant près de 22 000 carcasses d'animaux. Ce dernier volet est en forte hausse, avec la montée en puissance des deux ateliers de transformation de gibier installés en 2024 en Sologne. Cette évolution devrait encore se poursuivre en 2026 et 2027. Les recettes propres du LDA s'élèvent pour 2025 à 1 345 000 €, dont 745 000 € pour l'hydrologie et 601 000 € pour l'hygiène alimentaire.

Actualisation de l'Agenda 2030

Une actualisation s'est révélée nécessaire à mi-parcours de la mise en œuvre de l'Agenda 2030 du département de Loir-et-Cher, aujourd'hui décliné en 123 actions. En 2025, un suivi de l'ensemble de ces actions a été organisé, avec des indicateurs de suivi de chacune d'elles.

Service qualité de l'eau (SQE)

La convention de partenariat avec l'agence de l'eau Loire-Bretagne pour les années 2025-2027 a été signée en 2025. Le travail engagé sur la révision du schéma départemental d'alimentation en eau potable s'est poursuivi et s'achèvera en 2026 après une présentation aux nouveaux élus municipaux et communautaires.

Les équipes du service qualité de l'eau ont réalisé près de 400 visites sur les stations d'épuration du département. En assainissement non collectif, près de 420 contrôles chez les particuliers ont été réalisés pour le compte des collectivités. Le réseau départemental de suivi des cours d'eau s'est déployé sur 52 sites, avec la réalisation de 440 mesures physico-chimiques ou biologiques. Enfin, l'animation territoriale sur les captages prioritaires a permis d'aboutir à l'élaboration d'un plan d'action, entre 2026 et 2028, sur le captage du Buisson à Oucques-la-Nouvelle.

ÉDUCATION ET JEUNESSE

UN PARTENARIAT FRUCTUEUX AVEC LES COLLÈGES, AU SERVICE DE NOTRE JEUNESSE

Je suis heureuse de voir que le département et les collèges avancent main dans la main pour offrir aux collégiens les meilleures conditions d'apprentissage. En matière de restauration, les cuisiniers favorisent des produits bons pour la santé ainsi que la saisonnalité, avec l'aide de la légumerie. Cela plaît aux élèves, qui ont attribué une note de 6,36/10 à la qualité de la restauration dans leur collège en 2025. Les tablettes numériques Sqool ont été renouvelées dans tous les collèges et sont très utilisées, preuve de leur pertinence. Enfin, la décision d'une régulation plus importante des fonds de roulement des collèges, pour éviter la thésaurisation des dotations du département, a été bien comprise.

Claire Foucher-Maupetit, vice-présidente du conseil départemental



Claire Foucher-Maupetit



Déjeuner du Loir-et-Cher

PRINCIPALES ACTIONS EN 2025

Poursuite du projet de cité scolaire Camille-Claudé

Le comité de pilotage de juin 2025 a permis de valider le programme de la cité scolaire Camille-Claudé, ainsi que les premières hypothèses de sectorisation des collèges de Blois. En novembre, des réunions de concertation avec les chefs d'établissement, les personnels et les organisations syndicales ont permis de faire émerger un scénario de sectorisation préférentiel.

Un nouveau partenariat pour le déjeuner du Loir-et-Cher

Anthony et Fumiko Maubert, à la tête du restaurant étoilé Assa, à Blois, ont collaboré avec le club des cuisiniers, autour d'un menu inspiré de la cuisine japonaise et à base de produits locaux. Ce repas a été un grand succès auprès des élèves.

La qualité de l'alimentation progresse dans les collèges

En 2025, les produits durables (au sens de la loi Egalim) représentent 30,4 % des achats des collèges, dont 16 % en bio. Les produits locaux s'élèvent, quant à eux, à près de 26 %. Grâce à la nouvelle formation sur les plats végétariens, les cuisiniers testent des recettes équilibrées et adaptées au goût des élèves, qu'ils peuvent intégrer à leurs menus.

De nouvelles tablettes partagées en classe

64 chariots, représentant au total 1 920 tablettes, ont été mis à la disposition des 26 collèges. Ils remplacent les tablettes Sqool de 2018. Les anciens chariots ont été reconditionnés, les cartables numériques reconvertis en équipements collectifs, et des tablettes neuves acquises en complément. Une formation des enseignants par Canopé a été proposée.



Journées de cohésion de juillet



265

agents dans les collèges (dont équipe relais), 14 agents en central et à la légumerie



7,26 M€

Budget total (fonctionnement et investissement)



15 357

collégiens :

**12 759 dans les établissements publics
2 598 dans les établissements privés**



27

**collèges publics
et 10 collèges privés**



2 529 €

Effort global du département, toutes dépenses confondues, par collégien

Mise en place du dialogue de gestion

Issu de la convention de partenariat entre le département et les collèges, le dialogue de gestion s'est mis en place en 2025. Ces réunions permettent de faire un point avec l'équipe de direction du collège sur l'atteinte des objectifs, les difficultés rencontrées et les engagements réciproques pour y remédier.

Poursuite des projets pédagogiques

Le collège de Selles-sur-Cher a été associé en 2025 au partenariat du département avec le sous-marin *Le Terrible*, établi pour renforcer le lien armée-nation, avec un déplacement à l'île Longue. Dans le cadre du plan santé, 469 élèves (4 collèges) ont participé à l'opération « Santé dans l'assiette » et 367 élèves (5 collèges) à « Protège ton dos ». Enfin, pour aider les élèves dans leur projet d'orientation, 65 visites ont été organisées au titre de l'Aventure en entreprise.

Accompagnement des agents des collèges

Les chefs et seconds de cuisine ont consolidé le plan de maîtrise sanitaire et élaboré un plan de lutte contre le gaspillage alimentaire. Les chargés d'entretien et de restauration ont été sensibilisés sur le ménage en mode allégé, pour adapter le travail sans dégrader la qualité en cas d'absences dans l'équipe. Enfin, des journées de cohésion nouvelle formule ont été organisées, par bassin. Dix activités différentes ont été proposées aux agents.

Transport des élèves et étudiants en situation de handicap

Plus de 527 jeunes ont bénéficié de ce service, dont 484 en véhicule collectif et 43 en véhicule personnel. À la faveur d'un nouveau marché public, les élèves et étudiants en situation de handicap sont désormais pris en charge par deux transporteurs sur 14 circuits distincts.



Brest, visite du collège de Selles-sur-Cher sur *Le Terrible*

ROUTES ET MOBILITÉS

UN RÉSEAU SÉCURISÉ ET FLUIDE POUR TOUT MODE DE DÉPLACEMENT

Dans un département rural, la mobilité est la première des solidarités territoriales. Afin de garantir une égale mobilité à l'ensemble des Loir-et-Chériens malgré un contexte budgétaire contraint, le conseil départemental maintient ses investissements et déploie ses agents aux quatre coins du territoire pour entretenir et sécuriser les 3 494 kilomètres de routes et les ouvrages d'art. Les mobilités douces ne sont pas en reste, avec de beaux projets cyclistes et piétons, à l'image de la passerelle sur la Loire, à Blois, chantier emblématique porté par le département, qui verra le jour en 2027. Merci aux agents pour leur engagement et leur professionnalisme.

Pascal Bioulac, vice-président du conseil départemental



Pascal Bioulac

PRINCIPALES ACTIONS EN 2025

Moderniser le réseau existant

Les opérations nouvelles d'envergure, telles que la déviation d'agglomération, permettent de sécuriser les centres-bourgs et de fluidifier les axes majeurs. L'année 2025 a été particulièrement marquée par l'annulation de la DUP de la déviation de Chémery, ce qui va imposer une relance du processus en 2026 sur des bases nouvelles qui restent à définir. Toujours en 2025, les études pour l'achèvement de la déviation de Contres se sont poursuivies et la concertation publique pour le contournement de La Chaussée-Saint-Victor s'est tenue en février et mars.

Construction d'infrastructures neuves dédiées aux mobilités douces

En 2025, sous maîtrise d'ouvrage et maîtrise d'œuvre du département, les voies vertes Saint-Gervais-la-Forêt/Cellettes et de la ZA de Romorantin-Lanthenay ont été mises en service. Par ailleurs, les travaux de construction de la passerelle sur la Loire, chantier emblématique de la mandature, ont démarré en juin avec, notamment, la mise en place de l'estacade de chantier et la réparation des deux premières piles en béton.

Faire face aux conséquences du dérèglement climatique sur notre réseau

L'année 2025 a été marquée par de fortes précipitations, générant des dégâts marquants sur nos infrastructures avec des conséquences ponctuelles et longues sur les conditions d'écoulement du trafic routier. Ainsi, des travaux de soutènement (gabions) ont été réalisés à Fréteval afin de sécuriser la RD 2. Par ailleurs, des investigations et des travaux de sécurisation temporaire ont été engagés suite à l'éboulement du coteau à Chaumont-sur-Loire (RD 751) et à l'effondrement de la berge du Cher à Seigy (RD 17).

Mieux connaître son patrimoine : le relevé à haut rendement

La connaissance exhaustive du patrimoine est essentielle pour une gestion efficace des infrastructures. Dans cette optique, une première campagne de relevé à haut rendement des équipements de la route (fossés, marquages au sol, panneaux de signalisation, etc.) a été lancée en 2025. Une IA identifie et géolocalise les éléments relevés à partir des images pour enrichir notre base de données. Cette campagne s'étalera sur trois ans.



Mise en service de la voie verte Saint-Gervais-La-Forêt/Cellettes



Travaux sur le pont de Mazangé



Sécurisation du carrefour RD 357/RD 141 dit « de Maluni »



262
agents



30,3 M€
Budget total (fonctionnement
et investissement)



10,1 M€
pour l'entretien des chaussées



3,36 M€
pour l'entretien des ouvrages d'art



1,5 M€
pour les travaux neufs
et opérations de sécurité



7,8 M€
pour les mobilités alternatives

Entretien 700 ouvrages d'art

Les 700 ouvrages d'art nécessitent un suivi régulier et des investissements importants pour assurer leur bon état afin de garantir la continuité du réseau routier départemental. En 2025, on relèvera particulièrement les travaux de reconstruction des tabliers des ponts à Mazangé (RD 5) et à Sargé (RD 86) ainsi que le remplacement des joints de chaussée des ponts de Muides sur la Loire.

Entretien 3 494 km de routes départementales

Les travaux de maintenance du patrimoine routier mobilisent chaque année environ 10 M€ pour les seules réparations des chaussées. Des techniques d'enrobés à froid, d'enduits superficiels, d'utilisation d'enrobés recyclés (agrégats) permettent de diminuer l'empreinte carbone de cette activité. L'année 2025 a vu la réhabilitation de 120 km de RD (70 km d'enrobés et 50 km en enduits superficiels).

Subvention dotation départementale mobilités alternatives (DDMA)

La politique départementale en faveur des mobilités douces comporte un important volet de subventions pour les collectivités souhaitant développer leurs propres itinéraires de mobilités douces ou des parkings relais ou de covoiturage. En 2025, 638 829 € ont été attribués au titre de la DDMA, soit 10 dossiers (6,2 km de pistes cyclables et 1 parking de covoiturage).

Aménager le réseau existant

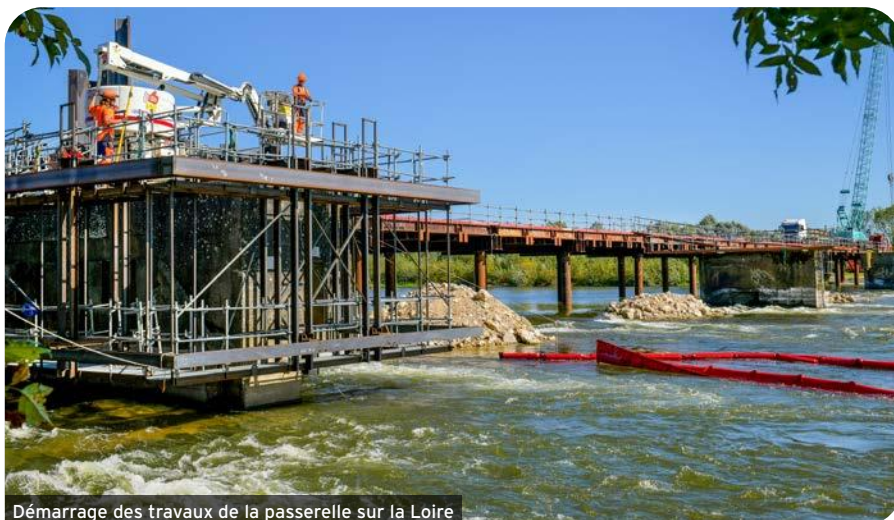
Afin d'améliorer la sécurité des usagers, des aménagements de points singuliers sont réalisés. L'année 2025 a permis notamment la sécurisation du carrefour accidentogène RD 357/RD 141 dit « de Maluni » par l'ajustement des îlots séparateurs et la démolition de la maison, ainsi que la réalisation d'une traversée cyclable de la RD 951 au niveau du lac de Loire (commune de Vineuil).

Exploiter le réseau routier existant

Les agents se mobilisent quotidiennement pour l'exploitation du réseau routier : viabilité hivernale (1 100 tonnes de sel consommées), traitement du ressuage (24 jours de traitement lors des nombreux épisodes de forte chaleur), fauchage, entretien des dispositifs de retenue et de la signalisation.

Rencontre énergies

La deuxième rencontre départementale sur les énergies bas carbone a été organisée en partenariat avec la chambre d'agriculture, la chambre de commerce et d'industrie et le syndicat intercommunal de distribution de l'énergie de Loir-et-Cher (SIDELC). Des présentations, tables rondes et débats ont permis d'approfondir les règles, enjeux et spécificités des territoires quant au photovoltaïque et à l'agrivoltaïsme, à la question des réseaux et à l'éolien. Les riches échanges ont satisfait les questionnements et volontés de partage des 85 participants. Cet événement favorisant les dynamiques et coopérations pour les énergies bas carbone sur notre territoire sera reconduit en 2026.



Démarrage des travaux de la passerelle sur la Loire

PATRIMOINE

NOTRE BOUSSOLE : DES ACTIONS INNOVANTES ET ASSURER LES MEILLEURES CONDITIONS D'OCCUPATION DE NOS LOCAUX

La politique patrimoniale du conseil départemental de Loir-et-Cher a pour objectifs d'assurer les meilleures conditions de travail aux occupants de nos locaux, de bonnes conditions d'enseignement dans les collèges et le meilleur accueil des usagers du service public. Elle s'oriente depuis plusieurs années vers la mise en œuvre d'actions innovantes dans les domaines énergétique et environnemental.



Claire Foucher-Maupetit

Claire Foucher-Maupetit, vice-présidente du conseil départemental



Travaux de construction du collège de Veuzain-sur-Loire

PRINCIPALES ACTIONS EN 2025

Une politique d'entretien du patrimoine bâti guidée par des indicateurs

Le conseil départemental gère 344 bâtiments pour environ 350 000 m² de surface. La politique de maintenance (entretien et amélioration des bâtiments) repose sur des indicateurs mis à jour chaque année. Un budget de 2,2 millions d'euros a été consacré à cet effet en 2025.

3 millions pour le fonctionnement des collèges

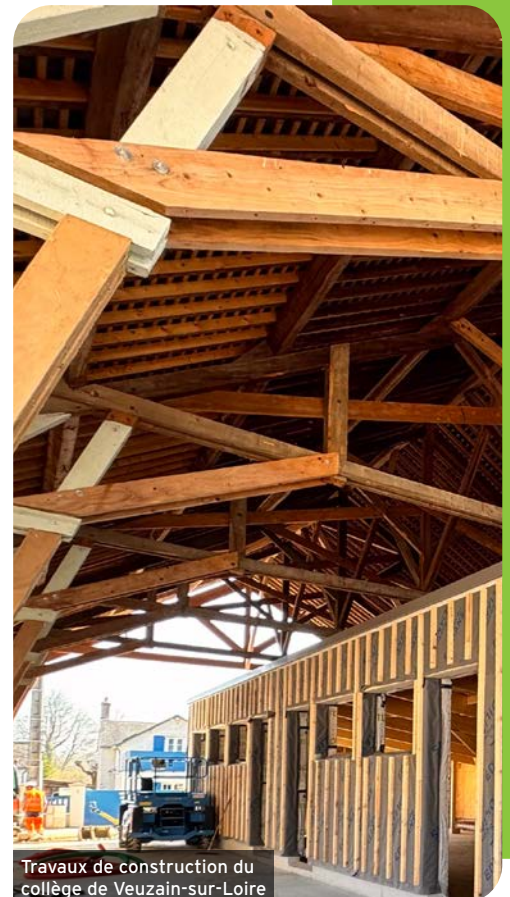
Il s'agit principalement de la fourniture des énergies, notamment le chauffage et l'électricité (2,1 millions d'euros), ainsi que de 410 000 euros pour la location d'équipements sportifs communaux et intercommunaux (gymnases, piscines...) pour les activités des collégiens.

Rénovation et autonomie énergétique

Une attention toute particulière est portée à la gestion des énergies. Ainsi, un plan pluriannuel est mis en œuvre, avec pour objectifs non seulement de réduire la consommation énergétique des bâtiments, mais aussi de consommer une plus grande part d'énergies renouvelables.

1,6 million pour le fonctionnement des autres bâtiments

Les autres sites (locaux d'action sociale, d'entretien des routes départementales, locaux administratifs, etc.) ont généré une dépense d'environ 1,6 million d'euros en fonctionnement dont plus d'un million pour les seules énergies.



Travaux de construction du collège de Veuzain-sur-Loire



28

agents



20,2 M€

de budget, dont 15,6 M€
en investissement et 4,6 M€
en fonctionnement



344

bâtiments, 347 174 m² de surface,
dont 217 145 m² pour les 26 collèges



1 400

factures payées



450

bons de commande



15

baux et états des lieux traités

26 collèges publics entretenus en gestion directe

Alors que leur note d'état global est mesurée à 7,26 sur 10 en 2025 (6,72 en 2023), les collèges font l'objet d'un plan d'amélioration particulier. Un budget de gros entretien et de renouvellement de 1,4 million d'euros y a été consacré pour des travaux tels que l'entretien des couvertures, la sécurité électrique et des personnes, le remplacement d'un ancien bâtiment au collège de Vineuil, etc.

Un plan de rénovation des collèges toujours ambitieux

Près de 10 millions d'euros ont été consacrés à la rénovation des collèges. Avec des objectifs très ambitieux dans les domaines énergétique et environnemental, le collège de Neung-sur-Beuvron a été livré en 2025 après une rénovation totale, celui de Veuzain-sur-Loire était toujours en phase de travaux et celui de Saint-Amand-Longpré en conception. À noter également la poursuite du travail de programmation pour le collège de Selles-sur-Cher.

Aérodrome de Blois-Le Breuil

Plus de 230 collégiens en provenance de 5 collèges ont visité le Salon mondial de l'ultra léger motorisé (ULM), le vendredi 5 septembre. Ils ont notamment découvert les activités de l'entreprise Blois Aéro Service (Turgis & Gaillard), présente sur place. Ils ont approché des sujets liés à l'aéronautique en testant une voile de paramoteur dans le vent, en pilotant un drone ou en contemplant les manœuvres effectuées par différents types d'ULM. Des drains ont été posés dans les pistes en herbe afin d'améliorer leur utilisation en période pluvieuse. Un travail de préparation a été effectué afin d'accueillir de nouvelles entreprises et d'ouvrir une école AFIS pour former des agents d'information de vol (présents dans les vigies pour informer les pilotes sur les conditions de vol : météo, trafic, etc.).



Aérodrome de Blois-Le Breuil

NOS AMBITIONS

UN AMÉNAGEMENT DURABLE DU TERRITOIRE

Le département de Loir-et-Cher mène une politique ambitieuse en matière d'éducation, avec notamment un plan santé pour les collèges et la rénovation annuelle d'un établissement. Il s'engage aussi dans la transition écologique et énergétique, en accord avec son Agenda 2030. Il soutient par ailleurs l'aménagement durable du territoire et les collectivités locales grâce à des dotations spécifiques (DDSR, DDMA, DDAD) et offre des prestations intellectuelles, notamment dans le domaine de l'eau avec le service de la qualité de l'eau (SQE), qui pilote l'actualisation pour les dix prochaines années du schéma directeur d'alimentation en eau potable (SDAEP).

2023

- Adoption de l'Agenda 41 Agri 2030
- Aide exceptionnelle viticulture
- Soutien au maillage vétérinaire
- Expérimentation cartable numérique
- Chantier de réfection du pont Charles-de-Gaulle
- Mise en place du fauchage raisonné
- Projet de Cité du numérique
- Démarrage du chantier du collège de Veuzain-sur-Loire

2024

- Projet de la cité scolaire Camille-Claudé
- Partenariat collèges-ENS
- Révision du schéma directeur d'adduction en eau potable
- Construction d'une piste cyclable entre Saint-Gervais-la-Forêt et Cellettes
- Mise en service du barreau de Mer
- Livraison de la Cité du numérique
- Achèvement des travaux du collège de Saint-Laurent-Nouan
- Première rencontre sur les énergies bas carbone

2025

Pages 32 à 39



Le collège de Neung-sur-Beuvron a été livré en 2025

2026

- DUP de la déviation de Contres
- Construction d'un giratoire à Noyers-sur-Cher
- Lancement des premiers tronçons de la passerelle sur la Loire
- Trophées développement durable
- Labellisation d'un nouvel ENS
- Démarrage de la piste cyclable Chailles-Les Montils
- Démarrage des travaux du collège de Saint-Amand-Longpré en fin d'année
- Achèvement du schéma directeur d'adduction en eau potable

2027

- Mise en service de la passerelle sur la Loire
- Enquête publique pour le contournement de La Chaussée-Saint-Victor
- Agrandissement et rénovation de la légumerie départementale
- Choix de l'architecte pour la rénovation du collège de Selles-sur-Cher
- Achèvement des travaux de l'externat du collège de Veuzain-sur-Loire
- Chantiers participatifs dans les ENS avec public en insertion

LOIR-ET-CHER ATTRACTIF ET INNOVANT



Estival'41 à Veuzain

UNE AMBITION POUR L'ATTRACTIVITÉ ET L'INNOVATION DU DÉPARTEMENT

« Aller vers » : c'est l'ADN transversal de nos ambitions en matière d'attractivité et d'innovation : aller vers les territoires et l'ensemble de ses acteurs et forces vives, aller vers les directions et services opérationnels du conseil départemental, avec des fonctions ressources au service d'une action efficiente et innovante.

L'attractivité du territoire est au cœur de l'ensemble des politiques déployées par le département en faveur du numérique, du tourisme, de la culture, des sports et de la vie associative.

L'innovation est le fil rouge des fonctions support (ressources humaines, qualité de service, numérique, finances, juridique, commande publique, logistique) pour une gestion performante portée par des équipes engagées.

ZOOM

STRATÉGIE IA : L'INNOVATION AU SERVICE DE L'HUMAIN

En 2025, le département a déployé sa stratégie d'intelligence artificielle. Par l'expérimentation, elle dote ses agents d'outils sécurisés, tout en gardant l'humain au cœur de la décision.

De l'action sociale à la gestion des routes, l'IA est un levier concret pour moderniser l'administration et optimiser le service public rendu aux Loir-et-Chériens.

2025 a vu la mise à disposition de Gemini à tous les agents, l'élaboration de la feuille de route 2026 avec des expérimentations à la maison départementale de l'autonomie et la formation de 700 agents sur l'IA générative.

CE QU'IL FAUT RETENIR



Les Musicales 41 : toujours plus de musique

Jazz et baroque, deux concerts exceptionnels qui ont de nouveau conquis le public à l'occasion de ce temps fort, désormais installé dans le calendrier de la rentrée culturelle.



La dynamique des Jeux toujours présente

Première édition de l'évènement « Faites du parasport » qui a permis de promouvoir le sport adapté et le handisport.



Le département accompagne les associations

Les Essentiels associatifs ont réuni des dirigeants (bénévoles et salariés) lors d'un temps fédérateur et d'interconnaissance dédié au monde associatif.



Futur pôle culturel sur le site de Vineuil : top départ !

Le concours de maîtrise d'œuvre pour la conception du futur bâtiment de la médiathèque départementale à proximité des archives départementales, à Vineuil, a été lancé.



Inauguration de la Cité du numérique

En mars, la Cité du numérique a été inaugurée et une programmation d'évènements s'est rapidement mise en place. 73 % d'utilisation entre septembre et décembre.



Opération Une journée aux châteaux

28 200 visiteurs pour cette 8^e édition aux châteaux de Cheverny et Talcy, et au musée Derbré, portant à près de 270 000 le nombre de Loir-et-Chériens bénéficiaires depuis 2017.



Prix territoriaux

19 prix obtenus depuis 2023, dont 8 sur l'année 2025. Le dernier concerne l'autisme et l'apprentissage musical. Cela participe à la marque employeur mise en place depuis 2023 et à la valorisation du travail des équipes.



Nouvel environnement Web du département

Déploiement en septembre d'un environnement numérique simplifié et plus accessible via 3 sites : departement41.fr (institutionnel), lecture41.fr (médiathèque) et archives41.fr (archives).



Ouverture de Cœur de France à vélo

Ouvert en mai après deux ans de travaux soutenus par le département, le tronçon loir-et-chérien « Cœur de France à vélo » offre 76,5 km d'itinéraire (dont 50 en site propre) pour découvrir la vallée du Cher et relier Tours à Bourges.

CULTURE, SPORTS ET VIE ASSOCIATIVE

ALLER À LA RENCONTRE DE TOUS LES HABITANTS

À travers ses politiques culturelle, sportive et associative, le département s'engage à offrir une qualité de vie remarquable à chaque Loir-et-Chérien. Notre action repose sur une attention équitable portée à tous les territoires et à chaque citoyen. L'année 2025 a été marquée par des initiatives fortes en faveur de l'inclusion, notamment pour l'autisme, afin de permettre l'épanouissement de chacun par l'art et le sport (projets « Musique et autisme », Journée parasport). En valorisant les singularités, notamment via nos résidences en territoire, nous construisons une action publique attentive et de proximité.

Tania André, vice-présidente du conseil départemental,
et Maryse Persillard, conseillère départementale déléguée



Tania André et Maryse Persillard



Récompenses lors des remises de matériel aux club sportifs

PRINCIPALES ACTIONS EN 2025

La semaine sport : à la découverte des métiers du sport

Pendant une semaine fin août, une quinzaine de jeunes de l'aide sociale à l'enfance ont eu l'opportunité de pratiquer différents sports tels que le football, le rugby, le basket, le tennis, mais également de découvrir des métiers du sport : éducateurs sportifs, vendeurs, arbitres, etc. Une semaine enrichissante qui s'est achevée par une visite guidée du Stade de France.

Un an après les Jeux de Paris 2024, la dynamique perdure

Le département a continué de s'investir pleinement dans la dynamique des Jeux de Paris 2024. Les classes olympiques et les Collégiades 41 ont été reconduites et notre collectivité a coorganisé, à Blois, une journée de promotion et de découverte des disciplines handisport et sport adapté (« Faites du parasport ») : 18 disciplines étaient présentées par 25 clubs du département.



Formation autisme au CD 41

Une volonté affichée de soutenir la vie associative

Pilier essentiel de la cohésion sociale et de l'animation de notre territoire, le département souhaite renforcer son soutien aux associations. En 2025, une réflexion autour d'actions spécifiques a été menée. Parallèlement, notre collectivité a organisé la première édition des Essentiels associatifs, une journée d'information et de partage de connaissances dédiée aux dirigeants associatifs.

Les sportifs, clubs et bénévoles mis à l'honneur

À l'occasion des traditionnelles remises de matériel aux clubs sportifs, qui se déroulent en septembre, le département a mis à l'honneur celles et ceux qui font vivre le sport en Loir-et-Cher. Ainsi, 4 bénévoles pour leur engagement, 4 athlètes pour leurs performances et 2 clubs pour une action ou un évènement marquant ont été récompensés lors des soirées à Millançay et à Selommès.

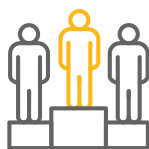


Résidence de territoire à Ouzouer-le-Marché



146

structures aidées pour le sport



66

manifestations sportives soutenues



40

festivals soutenus



290

structures aidées pour la culture



18 578

spectateurs pour Festillissime 41,
Les Estivales 41 et Les Musicales 41

Résidence en territoire à Beauce la Romaine d'octobre 2024 à juin 2025

La commune de Beauce la Romaine a accueilli la résidence de territoire avec la compagnie de théâtre Stella (Le Controis-en-Sologne). En immersion durant une année, la compagnie est partie à la rencontre des habitants de la commune avec trois projets mêlant amateurs et artistes professionnels : un spectacle adapté d'un extrait de *L'Opéra de quat'sous* de Kurt Weill, un reportage photo couvrant la résidence et des ateliers d'écriture avec les jeunes du Cap Ados. 580 personnes sensibilisées.

Chantiers artistiques : deux semaines d'immersion artistique pour les jeunes de l'aide sociale à l'enfance (ASE)

Deux groupes de 15 jeunes de l'ASE ont bénéficié d'une semaine de découverte, d'expériences partagées et de pratiques artistiques à la commanderie d'Arville (juillet) et au centre d'accueil AVAC de Thésée (août). Six artistes professionnels en arts du cirque, musique et théâtre les ont immergés dans leur univers et leur ont fait découvrir leur art à travers des ateliers de pratique. Deux restitutions ont été présentées au public à l'issue des séjours.

Un réseau d'écoles de musique inclusives

Dans le cadre du SDEPA, le département s'est engagé à renforcer l'accès des jeunes en situation de handicap (autisme) et à leur offrir la possibilité de s'exprimer à travers la musique. Les premières formations ont sensibilisé les enseignants, qui ont pu se positionner sur la mise en œuvre d'un accueil adapté pour ces jeunes singuliers. Fin 2025, trois nouveaux établissements ont souhaité rejoindre cette action, ce qui structure plus finement l'offre sur notre territoire (6 écoles).

Estival'41 : succès artistique et fréquentation record

En 2025, Estival'41 s'est imposé comme un évènement musical incontournable, connaissant une forte hausse de fréquentation (+67% par rapport à 2024). Le succès de ce festival confirme la pertinence de sa ligne éditoriale axée sur les musiques actuelles et les auteurs-compositeurs, mêlant artistes confirmés et émergents. En proposant des concerts de qualité en milieu rural, cet évènement rend l'offre culturelle accessible aux habitants qui en sont souvent éloignés.



Journée parasport « Faites du parasport »

MÉDIATHÈQUE ET ARCHIVES DÉPARTEMENTALES

BIBLIOTHÈQUES ET ARCHIVES : AU CŒUR DU LIEN SOCIAL ET DE LA MÉMOIRE COLLECTIVE DE NOTRE DÉPARTEMENT

Faciliter l'accès à la richesse des ressources culturelles de Loir-et-Cher, voilà ce que propose le département avec une offre numérique renouvelée. Le site Web de la médiathèque départementale a fait peau neuve : *lecture41.fr* propose une meilleure lisibilité, un accès simplifié aux fonctionnalités et est accessible aux personnes en situation de handicap. La nouvelle ressource en ligne *MusicMe* a rencontré un vif succès et satisfait aux attentes et pratiques des lecteurs loir-et-chériens. La refonte du site *archives41.fr* a poursuivi le même objectif, avec davantage d'archives numérisées, une navigation intuitive et modernisée, et des contenus plus riches et interactifs : à découvrir par tous les amateurs de culture et de patrimoine !

Tania André, vice-présidente du conseil départemental



Tania André



PRINCIPALES ACTIONS EN 2025

Futur pôle culturel départemental à Vineuil

Le projet du futur bâtiment de la médiathèque départementale a débuté avec un premier jury de concours qui s'est tenu le 19 juin 2025 ; 4 candidats ont été sélectionnés à l'issue de cette première phase parmi 74 candidatures. Ce projet sera cofinancé par la DRAC et la Région Centre-Val de Loire. Il donne corps au pôle culturel départemental, qui réunira archives et médiathèque à Vineuil. Le coût de l'opération est de 6 M€ HT.

Dispositifs contre l'illettrisme

En partenariat avec les structures sociales, la médiathèque, dans le cadre des dispositifs « Des livres à soi » et « Premières Pages », a mis en place des actions de prévention de l'illettrisme et de parentalité ainsi qu'un nouvel événement de lutte contre l'illettrisme à destination des adultes, « Coup de cœur facile à lire » accueilli dans 6 bibliothèques investies dans des partenariats sociaux de terrain. Budget des actions : 20 425 €.

Nouveau portail lecture 41

La médiathèque départementale s'est dotée d'un nouveau site plus moderne et répondant aux normes d'accessibilité. Il propose une entrée pour le grand public facilitant l'accès aux ressources numériques et aux actions culturelles, et une entrée professionnelle regroupant les informations et fonctionnalités pour le réseau. Lancée en janvier 2025, la ressource *MusicMe* rencontre un large succès.

Festival Média'Tech

Le festival de création numérique Média'Tech s'est déroulé en février 2025 avec 23 ateliers. L'artiste Ulysse Malasagne, auteur et illustrateur mis à l'honneur sur le réseau « Beauce et Chambord », a proposé des ateliers de création graphique dans 5 bibliothèques et réalisé une exposition avec les productions des participants. Budget mobilisé : 3 823,60 €.



Page d'accueil du site Web archives41.fr



Lettres patentes (écrits publics) signées par Louis XIV



52

agents, dont
26 à la médiathèque départementale
et 26 aux archives départementales



664 665 €

budget total, dont 526 643 € pour
la médiathèque départementale
et 131 022 € pour les archives



76 855

prêts de documents effectués
au réseau de lecture publique



2 453

participants aux trois festivals MD 41



487

chercheurs accueillis dans les
salles de lecture (Blois et Vineuil)



832

scolaires accueillis en visite
ou atelier aux archives

Refonte du site Web archives41.fr

C'est l'actualité majeure de 2025 pour les archives départementales : la refonte complète du portail donnant accès aux ressources en ligne (inventaires, archives numérisées), ainsi que la création de nouveaux contenus. Résultat : un site plus beau, plus simple, plus riche ! Parmi les fonctionnalités nouvelles, la dimension collaborative a été développée, avec des rubriques permettant aux internautes d'aider les archivistes à identifier des photographies et des formulaires de recherche guidés. Plus de 17 200 visites en un mois et 3,8 millions de pages vues !

Des actions de médiation diversifiées

Les Journées européennes du patrimoine ont accueilli, sur le site de Vineuil, 112 visiteurs, dont les plus chanceux ont pu expérimenter un tout nouveau jeu : l'escape game « Le Trésor de l'artiste inconnu », entièrement créé par les archivistes.

En partenariat avec la Médiathèque du patrimoine et de la photographie et l'éditeur Locus Solus, le catalogue de l'exposition consacrée en 2024 au photographe Lemaire a été publié sous le titre *La Vie de château, dans l'objectif de Gustave William Lemaire, 1848-1928*. À découvrir dans nos bibliothèques !

Collecte et conservation aux archives départementales

La collecte d'archives publiques a représenté 204 mètres linéaires (dont 66 d'archives notariales), 47,5 d'archives communales déposées et 8,5 d'archives hospitalières. Parmi les 56 mètres linéaires d'archives privées entrés dans les collections cette année figurent plusieurs fonds remarquables, comme les archives de la chocolaterie Poulain, le fonds de la compagnie du Hasard et le fonds historique du château du Moulin (Lassay-sur-Croisne). Une réflexion est engagée pour anticiper la saturation des magasins de conservation, dans l'attente de l'extension prévue sur le site de Vineuil.

Expositions temporaires et itinérantes

Le catalogue d'expositions itinérantes du département a été enrichi d'un nouveau titre, avec « De Gaulle chez nous ! Mai 1959, un voyage présidentiel en Val de Loire », reprenant les contenus de l'exposition temporaire de 2020 contrainte à la fermeture pendant le Covid. Pendant les Rendez-vous de l'histoire, Blésois et visiteurs ont pu découvrir l'exposition extérieure « Images de France et chocolat : quand Poulain illustre la France et son histoire », également accessible en ligne sur le nouveau site Web des archives.



Exposition Poulain sur les grilles extérieures pour les Rendez-vous de l'histoire

INNOVATION PUBLIQUE, TOURISME, NUMÉRIQUE

INNOVER POUR UN LOIR-ET-CHER CONNECTÉ ET ATTRACTIF

En 2025, notre volonté d'offrir un service public d'excellence s'est accélérée. L'inauguration de la Cité du numérique et l'intégration de l'intelligence artificielle témoignent de notre ambition : mettre la technologie au service direct des usagers. Cette dynamique d'amélioration continue se concrétise par des sites Web repensés et de nouveaux équipements numériques pour nos collégiens. Parallèlement, l'attractivité de notre territoire se renforce, portée par l'essor de nos itinéraires cyclotouristiques. Innover, c'est garantir un département performant et tourné vers l'avenir.

Catherine Lhéritier, vice-présidente du conseil départemental



Catherine Lhéritier



Nouveau site Web de la collectivité

PRINCIPALES ACTIONS EN 2025

Feuille de route innovation 2025

La feuille de route innovation 2025 de la collectivité, mettant en avant les actions d'accompagnement visant l'amélioration du service rendu aux usagers, a permis notamment de rénover l'accueil physique de la maison départementale de l'autonomie (MDA), de mettre en place des espaces numériques à la MDA et à la maison départementale des solidarités (MDS) de Blois, de centraliser l'accueil téléphonique des usagers à la MDA et de créer une nouvelle signalétique à la cité administrative de Blois.

Refonte des sites Web

En 2025, les nouveaux sites Web du département ont été mis en service :

- le site institutionnel departement41.fr,
- les archives départementales archives41.fr,
- la médiathèque lecture41.fr,
- démarches citoyennes mesdemarches.departement41.fr.

Leur nouvelle ergonomie très actuelle présente une signature graphique homogène rendant plus lisible l'environnement Web de notre collectivité.

Campagnes de promotion

En 2025, le département s'est de nouveau associé aux deux grandes campagnes conduites au printemps et en fin d'année en Île-de-France avec les grands sites de la destination. Pour les fêtes de fin d'année, le dispositif Noël aux châteaux et au zoo imaginé par l'agence de développement touristique a permis de fédérer et valoriser les initiatives des différents acteurs, qui témoignent d'une montée en puissance de l'activité touristique à l'entrée de l'hiver et d'un tourisme des quatre saisons sur notre territoire.

Vidéoprotection

Depuis 2023, à travers le dispositif mis en place en partenariat avec l'État pour renforcer la vidéoprotection autour des collèges, 8 communes ont été accompagnées. Cet appui financier a contribué à l'installation de 32 caméras autour des 10 établissements concernés.

Au-delà des collèges, le département prend aussi appui sur ces dispositifs pour ses propres sites. Les trois divisions routières ont été équipées en 2025, soit 17 nouvelles caméras.



La Cité du numérique



Campagne d'affichage de Noël à Paris



5 000

postes de travail informatiques
(CD41 et collèges)



200

logiciels métiers



20 à 30

nouveaux projets numériques
chaque année



6,1 millions

d'entrées dans les principaux sites
touristiques, dont 1,2 M au domaine
national de Chambord (record)



3,2 millions

de nuitées dans les principaux
hébergements marchands



28 200

entrées comptabilisées dans le cadre
de l'opération Une journée aux châteaux

Développement des itinéraires cyclotouristiques

Le Loir-et-Cher est un département pionnier du tourisme à vélo. L'année 2025 a été marquée par l'ouverture de la véloroute Cœur de France à vélo, avec 75 kilomètres d'itinéraires supplémentaires. Les travaux préparatoires à la réalisation de la liaison douce depuis la maison natale Pierre de Ronsard se sont poursuivis, l'étude de faisabilité d'une interconnexion entre la Loire à vélo et Cœur de France à vélo a été restituée et celle des abords de la passerelle A71 lancée.

Structuration d'une démarche d'amélioration continue

La structuration de la démarche d'amélioration continue du service rendu aux usagers s'est déployée en 2025 à travers les revues de directions. Ce dialogue semestriel avec chaque direction s'est structuré autour du ressenti des équipes et d'indicateurs clés sur l'absentéisme. Il aboutit à des plans d'accompagnement ciblés selon les besoins identifiés. De plus, l'ensemble des indicateurs d'activité et de performance de la DGA LCS ont été déterminés afin de valoriser le travail effectué et de mesurer l'impact de nos actions sur la qualité du service rendu aux usagers.

Cité du numérique

Inauguré en mars 2025, l'espace tiers-lieu de la Cité du numérique a accueilli tout au long de l'année de nombreuses manifestations, séminaires, événements démontrant tout l'intérêt d'un tel outil au service du développement des usages numériques et de l'attractivité de notre territoire. À l'automne, un jeu immersif, Les Gardiens du numérique, y a été installé pour favoriser un usage éclairé du numérique aux 9-16 ans. En parallèle, une seconde promotion de la F@brique numérique 41 a fait sa rentrée.

Renouvellement des tablettes pour les collégiens

En 2025, les tablettes mises à disposition des collégiens ont été entièrement renouvelées. 2 000 tablettes neuves ou très récentes équipent maintenant les collèges du département sous la forme d'équipements collectifs : 64 chariots mobiles, équipés chacun de 30 tablettes, utilisés exclusivement pendant les cours.

Implémentation de l'IA

Après 4 présentations suivies par 700 agents, les outils d'IA de Gemini intégrés à notre suite Google ont été mis à la disposition de tous les agents du département. Un séminaire des managers a permis de faire émerger plusieurs domaines d'activité susceptibles d'utiliser l'IA au service de nos usagers.



Selles-sur-Cher, inauguration de l'itinéraire Cœur de France à vélo, le 23 mai

RELATIONS HUMAINES

L'HUMAIN ET L'INNOVATION AU CŒUR DE NOTRE COLLECTIF

En 2025, notre priorité a été d'accompagner chaque agent dans son parcours. Pour renforcer notre attractivité, nous avons repensé notre processus d'intégration avec de nouveaux formats d'accueil et un réseau de mentorat. L'innovation s'est traduite par la modernisation de nos outils RH, facilitant l'évolution des carrières. Nous avons aussi consolidé notre engagement pour la qualité de vie au travail via une charte handicap inédite et un plan renforcé d'égalité femmes-hommes. Plus que jamais, nous bâtissons un service public bienveillant et fier de ses réussites.

Catherine Lhéritier, vice-présidente du conseil départemental



Catherine Lhéritier



2025
-
2027

**PLAN D' ACTIONS
DÉPARTEMENTAL POUR
L'ÉGALITÉ FEMMES-HOMMES**

CONSEIL DÉPARTEMENTAL DE LOIR-ET-CHER



PRINCIPALES ACTIONS EN 2025

Entretien professionnel rénové

Le département s'est doté d'un nouvel outil pour la réalisation des entretiens professionnels annuels. Simple d'utilisation, il facilite la gestion des carrières et une vision évolutive des métiers.

Entretien de prise de poste

Depuis avril 2025, dans un souci d'accompagnement personnalisé et de bonne intégration, les gestionnaires carrière/paie rencontrent chaque nouvel agent, titulaire ou contractuel (ayant un contrat d'au moins un an), dans le mois suivant son arrivée. Lors de ces entretiens sont abordés notamment la situation administrative de l'agent, les droits et obligations, les prestations d'action sociale... Ces entretiens sont très appréciés.

La création d'un réseau de parrains/marraines

2025 a vu la création d'un réseau de 28 parrains/marraines pour accompagner les nouveaux collègues dans les trois premiers mois de leur arrivée pour faciliter leur intégration.

Site Web - une page offres d'emploi métamorphosée

L'ouverture du nouveau site Web de la collectivité a été l'occasion de rénover profondément notre page offres d'emploi afin de rendre nos offres plus visibles, accessibles, explicites, attractives... dans la continuité des actions menées au titre de la valorisation de notre marque employeur.

Journée d'accueil des nouveaux arrivants : nouvelle formule !

Depuis septembre 2025, les nouveaux arrivants sont reçus dans des stands à la Cité du numérique et vont à la rencontre des collègues des directions support. 37 agents ont pu y participer. Une sensibilisation à la sécurité au travail de tous les nouveaux est mise en place systématiquement.



Prix Les Attractives sur
« Je choisis le département de Loir-et-Cher »



1 675

agents départementaux



73,2 M€

de masse salariale



10,3 M€

de régime indemnitaire



6,94 %

taux d'absentéisme



341

recrutements, dont
228 postes

(postes permanents, renforts,
remplacements, contrats de projet...),
7 apprentissages, 108 stages

Accompagnement des nouveaux managers par le mentorat

Le mentorat est un accompagnement individualisé des managers stratégiques ou opérationnels qui tient compte des souhaits et besoins du manager. Le mentor agit en soutien à la pratique managériale, à l'acquisition de la culture de la collectivité et intervient pour répondre aux questions et aux problématiques du nouveau manager. Environ quinze mentors sont actuellement volontaires.

Adoption d'une nouvelle charte du handicap

Lors de la SEEPH 2024, le 19 novembre, une matinée au Jeu de paume a réuni les encadrants du département, de la Ville de Blois, d'Agglopolys et du CIAS. Un atelier y a permis l'ébauche d'une charte handicap, que le département a ensuite finalisée.

Déploiement du module Talents

Le département a acquis un outil informatique global de gestion prévisionnelle des emplois et des compétences (Neeva) pour améliorer la coordination des activités de recrutement, de formation et d'entretien professionnel. Figurent désormais dans l'outil les fiches métiers, les fiches de poste et la cartographie des métiers. Les compétences des agents ont pu être évaluées lors des entretiens professionnels 2025 avec ce nouvel outil.

Un plan d'action renforcé pour l'égalité femmes-hommes

Depuis 2020, le conseil départemental s'est engagé à promouvoir sans relâche l'égalité entre les femmes et les hommes. Le plan 2025-2027 poursuit la sensibilisation à la culture de l'égalité au sein de notre collectivité. Il propose 12 actions très concrètes. Afin de tenir compte des évolutions sociétales et des attentes des agents, il vise notamment à mieux identifier la notion de proche aidance au sein de notre collectivité.

Valorisation des projets via les prix territoriaux

Le processus de valorisation territoriale engagé par le pôle communication interne depuis 2023 consiste à mettre en lumière les atouts, les initiatives et les réussites de notre collectivité afin de renforcer son attractivité, son image et son rayonnement. Ce sont 19 prix et récompenses obtenus, dont 8 en 2025.

Nouvelle ergonomie de notre intranet Salamandre

Afin de faciliter la navigation et de trouver plus facilement les informations dont les agents ont besoin, l'intranet Salamandre a fait peau neuve.

Lancement de la première promotion de formation « métiers usants »

Dans le cadre de sa démarche de lutte contre l'usure professionnelle des agents des routes et des collèges, un groupe de 12 agents a commencé un parcours de formation de septembre 2025 à juin 2026 pour développer leurs compétences et construire un projet professionnel.

Mise à jour du document unique d'évaluation des risques professionnels

La mise à jour du document unique d'évaluation des risques professionnels (DUERP) est une obligation légale, inscrite dans le Code du travail (article R 4121-2). C'est un outil essentiel pour la prévention. L'objectif est d'aller plus loin, notamment en complétant et en mettant en œuvre des plans d'action.

PERFORMANCE DE GESTION

LA PERFORMANCE DE GESTION, UNE NÉCESSITÉ EN RÉPONSE À LA CONTRAINTE FINANCIÈRE

À l'issue de deux exercices budgétaires (2023 et 2024) de forte dégradation des comptes des départements (le Loir-et-Cher n'avait pas fait exception), 2025 marque une rupture salvatrice de tendance. Notre département doit avant tout cette amélioration à de nouveaux efforts de gestion très conséquents et à l'ensemble des projets d'innovation et de modernisation (et notamment à la performance de la commande publique). La dynamique des dépenses de fonctionnement a pu être réduite à 0,2% seulement, alors que les recettes (sous l'effet d'une reprise des droits de mutation, liée pour partie au passage du taux de 4,5% à 5,0%) ont connu une augmentation de 4,7%. Cette inversion du violent effet ciseaux de 2023 et 2024 reste toutefois extrêmement fragile. Le modèle économique de financement des politiques de solidarité en France reste à repenser totalement. Par ailleurs, la dégradation des comptes de la nation plane plus que jamais, comme une ombre menaçante, sur la capacité de l'État à tenir ses engagements auprès des collectivités territoriales.

Yves Lecuir, conseiller départemental délégué



Yves Lecuir



Signalétique de la cité administrative

PRINCIPALES ACTIONS EN 2025

Activité de l'assemblée départementale

En 2025, le conseil départemental s'est réuni à 5 reprises et a adopté 30 délibérations majeures portant sur le budget du département et ses grandes orientations politiques. La commission permanente, émanation de l'assemblée départementale regroupant l'ensemble des conseillers, est chargée d'assurer la continuité de la fonction délibérante toute l'année. Elle a siégé à 9 reprises, a adopté 317 délibérations et a procédé à 13 auditions pour des présentations liées aux politiques départementales.

Délai global de paiement

En 2025, le département a, en moyenne, payé ses fournisseurs en 11,6 jours. Ce délai court à partir du moment où la facture est déposée jusqu'à son paiement. À titre comparatif, la moyenne pour les autres départements de France se situe autour de 20 jours.

Signalétique

En s'appuyant sur la méthode FALC (Facile à lire et à comprendre), la signalétique de la cité administrative a été intégralement revue pour que les usagers se repèrent plus facilement.

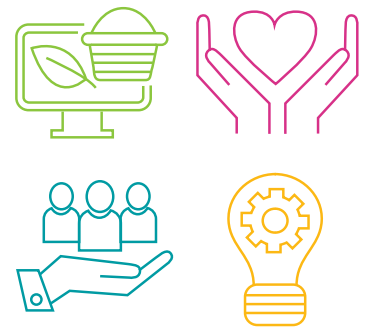
Modernisation du fonctionnement de l'assemblée

Suite aux préconisations de la chambre régionale des comptes (rapport d'observations de 2024), le département a engagé en 2025 une refonte de son règlement intérieur. Ce chantier vise prioritairement à renforcer la prévention des conflits d'intérêts (départs, obligations déclaratives, cadeaux et invitations) et à clarifier les moyens matériels des groupes d'élus. Intégrant le nouveau statut de l' élu issu de la loi du 22 décembre 2025 ainsi que des mesures de modernisation comme la visioconférence, ce projet sera soumis au vote au premier semestre 2026.

SPASER 2024 2028

SCHEMA DE PROMOTION DES ACHATS PUBLICS
SOCIALEMENT ET ECOLOGIQUEMENT RESPONSABLES
DU LOIR-ET-CHER

Une politique d'achat durable
pour un département écoresponsable





39 929
mandats émis en 2025
tous budgets confondus



92 %
indice de qualité comptable
(73 % en 2023)



11,6
jours délai global de paiement
de nos fournisseurs



839
adhérents à la centrale d'achat
Approlys Centr'Achats, dont
140 en Loir-et-Cher (16,68 %)



66,1 M€
volume de la commande publique



46 M€
ont été commandés auprès d'entreprises
de la région Centre-Val de Loire, dont
38,9 M€ en Loir-et-Cher.

SPASER du département

Mis en œuvre depuis janvier 2024 pour une durée de 5 ans, le schéma de promotion des achats publics socialement et écologiquement responsables du département a continué à être déployé. Après une première année d'exécution, le bilan de 2024 a été présenté à la session du conseil départemental d'octobre 2025. Il a souligné une véritable prise en compte du développement durable dans nos marchés, qu'il s'agisse de considérations environnementales ou sociales.

Transparence et déontologie publiques

Dans le prolongement du rapport de la CRC, l'administration a instauré plusieurs dispositifs de conformité. Un guide des obligations déontologiques a été diffusé aux agents pour clarifier le cadre éthique et prévenir les atteintes à la probité. Parallèlement, une procédure interne dédiée au recueil des alertes éthiques et à la protection des lanceurs d'alerte a été officiellement adoptée.

Approlys Centr'Achats : une dynamique de mutualisation des achats sur le territoire régional

En 2025, le département est bénéficiaire de 10 segments d'achat parmi les 14 proposés par Approlys Centr'Achats. Le total des dépenses réalisées dans le cadre de ces marchés s'est élevé à 3,88 M€ TTC en 2025. Par ailleurs, il assure le pilotage de 3 marchés pour le compte de la centrale d'achat (équipements informatiques et audiovisuels, produits d'entretien et mobilier). Dans le cadre de cette mission, il a réalisé en 2025 la consultation relative aux nouveaux accords-cadres concernant les équipements informatiques et audiovisuels en créant un lot supplémentaire dédié aux logiciels multiéditeurs.

Achats centralisés

- 663 268€ d'acquisition de prestations, mobilier et matériel pour les collèges, consacrés principalement aux opérations de restructuration en cours et à l'acquisition d'équipements de restauration.
- 490 139€ d'acquisition de mobilier, matériel et fournitures pour le fonctionnement de l'ensemble des services, principalement dans le domaine des solidarités.

Démarche de cartographie et de maîtrise des risques

En 2025, le conseil départemental a engagé une démarche globale de gestion des risques répondant aux recommandations de la chambre régionale des comptes. Cette initiative stratégique vise à sécuriser le département dans le cadre de ses missions en lui offrant une vision d'ensemble de ses vulnérabilités financières, juridiques, opérationnelles et réputationnelles. 64 vulnérabilités ont été identifiées grâce à une cartographie impliquant toutes les directions. L'analyse de ces données a permis de hiérarchiser les urgences et d'amorcer des plans d'atténuation. Ainsi, six chantiers prioritaires ont été validés pour 2026 (cybersécurité, sécurité des bâtiments, responsabilité comptable).

Marchés publics

En 2025, la Commission d'appel d'offres s'est réunie à 15 reprises. S'est ajoutée la réunion du jury de concours de maîtrise d'œuvre concernant la construction du futur pôle culturel départemental à Vineuil pour retenir les 4 candidats admis à concourir. Le département a publié 88 consultations (- 24 % par rapport à 2024) et reçu 392 offres (+ 10 %). 208 marchés (+ 27 %), 103 avenants et 98 actes de sous-traitance ont été notifiés. À noter, en 2025, le déploiement dans l'ensemble des services, du module marchés du logiciel financier Grand Angle permettant un interfaçage avec le logiciel de rédaction des marchés (SIS) ainsi qu'une gestion et un suivi sécurisés et optimisés de leur exécution juridique et financière.

Audit et évaluation des politiques publiques, des outils d'aide à la décision

Dans le cadre de l'amélioration continue de l'action du département, la mission Conseil de gestion et évaluation a mené une évaluation de la politique publique des collèges. Cette démarche a permis d'identifier des leviers pour optimiser le fonctionnement des cuisines et garantir le respect de la loi EGALIM. Parallèlement, la mission a conçu un nouvel outil d'élaboration budgétaire, offrant une saisie plus ergonomique pour les directions et une centralisation des données. Enfin, la réalisation d'une cartographie des risques est venue renforcer le pilotage stratégique et la sécurisation des processus départementaux.

DU
19
SEPT.
AU
18
OCT.
2026

Une JOURNÉE aux CHÂTEAUX



COMMANDERIE D'ARVILLE



ÉTANGS

MAISONS
À THÈME



BRACONNAGE



CERF



CHAMBORD



2026

- Mise en œuvre de la stratégie IA pour les services départementaux.
- Finalisation des travaux de la voie verte vers la maison natale Pierre de Ronsard.
- Collecte de mobiles usagés (partenariat avec Orange).
- Opération gratuité châteaux : Chambord, commanderie d'Arville, 3 maisons de Sologne.
- Lancement de la 3^e promotion de la F@brique numérique 41.
- Lancement de deux résidences en territoire avec L'Hectare et la Scène nationale.
- Ouverture d'une classe patrimoine et d'un pôle départemental de musique ancienne.
- Création d'un événement pour les adolescents autour du manga en bibliothèque.
- Lancement de la conception du nouveau bâtiment de la médiathèque sur le site de Vineuil et renouvellement du projet de direction.
- Exposition temporaire « Regards d'archives sur la santé » aux archives départementales.
- Engager la démarche d'obtention du label Relations fournisseurs et achats responsables.
- Adoption des actions en faveur de la vie associative et déploiement progressif du plan.

2027

- Réflexion pour la mise en place de convention de développement culturel avec les territoires prioritaires.
- Ouverture d'une école labellisée « Parcours en arts ».
- Mise en place d'une instance départementale de concertation pour les jeunes.
- Renouvellement du plan départemental en faveur de la lecture publique.
- Lancement des travaux du futur bâtiment de la médiathèque départementale.
- Bilan du projet scientifique et culturel 2021-2027 des archives départementales, préparation du regroupement des services sur le pôle culturel départemental à Vineuil.
- Proposition de week-ends découvertes.
- Poursuite de la feuille de route IA.
- Lancement du nouveau contrat de prévoyance.

2028

- Phase d'achèvement des travaux du futur pôle culturel départemental sur le site de Vineuil.
- Travail de programmation de la seconde phase d'aménagement du site des archives départementales de Vineuil (dans la perspective du regroupement des archives anciennes actuellement conservées sur le site Bodin à Blois).
- Bilan et travaux de relance du schéma départemental des enseignements et pratiques artistiques.
- Bilan du SPASER 2024-2028, préparation du prochain document programmatique en matière de performance de la commande publique.

COMMUNICATION

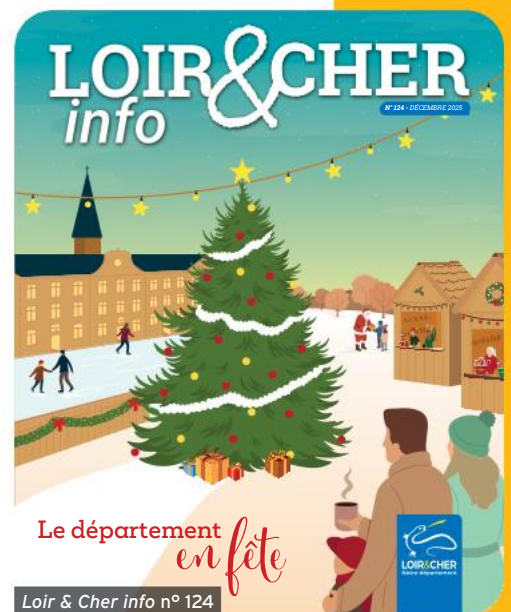
UNE FONCTION STRATÉGIQUE AU CŒUR DE L'ACTION POUR LES LOIR-ET-CHÉRIENS

Travaillant en étroite synergie avec toutes les directions, celle de la communication et des relations presse joue un rôle central dans la mise en valeur des politiques publiques de l'institution. L'année 2025 a été marquée par la consolidation de sa mission première : informer, valoriser et promouvoir les actions et dispositifs du département. Pour porter l'image de la collectivité, son expertise se déploie notamment à travers la conception de campagnes multicanales, la gestion dynamique des réseaux sociaux, la réalisation du magazine Loir & Cher info ou encore l'organisation d'événements.

Philippe Gouet, président du conseil départemental.



Le président Philippe Gouet



Loir & Cher info n° 124

PRINCIPALES ACTIONS EN 2025

Loir & Cher info

Cinq éditions du magazine départemental ont été réalisées et distribuées dans les boîtes aux lettres des Loir-et-Chériens, avec un tirage de près de 180 000 exemplaires par numéro. Chaque publication met en lumière l'actualité du conseil départemental, présente un dossier thématique sur ses compétences, propose un éclairage sur des initiatives locales et annonce les sorties et événements à venir. Une version numérique enrichie est également disponible en ligne sur loiretcher.info.

Vidéos

La production audiovisuelle constitue un levier majeur pour illustrer le dynamisme du département. Ainsi, 31 vidéos ont été intégralement réalisées (tournage et montage) puis multi-diffusées sur nos réseaux sociaux et notre site Web. Ce format visuel et engageant a permis de :

- mettre en lumière nos politiques publiques ;
- promouvoir les dispositifs départementaux de manière pédagogique ;
- accompagner et valoriser la parution de nos magazines.

Abribus

Le département gère un parc de 234 abribus (hors agglomérations), utilisés principalement pour promouvoir ses campagnes de communication. Ce réseau peut également être mis à disposition pour des événements d'envergure départementale, sur une durée maximale d'un mois. En 2025, 36 campagnes ont été diffusées via ce réseau, dont 19 étaient des campagnes propres au département.

Communication numérique

Pour valoriser l'action départementale (services, événements, attractivité, etc.) et accroître la proximité avec les Loir-et-Chériens, la direction anime trois réseaux sociaux en ciblant les publics propres à chacun. L'interactivité générée par ces réseaux permet d'entretenir un lien direct avec les habitants. Cette stratégie dynamique s'est traduite par une activité soutenue en 2025 et une augmentation continue des audiences par rapport à 2024.

- **Facebook** : 39 391 abonnés (+12,4%), 378 publications ;
- **Instagram** : 6 826 abonnés (+15,7%), 64 publications et 443 stories ;
- **LinkedIn** : 8 102 abonnés (+14,6%), 96 publications.



Car-podium



Les Musicales 41, concert de Gli Incogniti avec Amandine Beyer



14

agents (dont 1 alternant)



1,06 M€

budget total (fonctionnement)

LOIR & CHER
info

5

Loir & Cher info



111

communiqués de presse



134

sorties car podium avec animateur
(dont 39 barnums)



38 385

abonnés Facebook
(au 31/12/2025)

Édition

Afin de garantir la cohérence visuelle de ses campagnes, la direction s'appuie fortement sur ses ressources internes pour la conception graphique. Au total, plus de 262 dossiers ont été traités cette année. Une production riche et diversifiée couvrant tous les besoins :

- **édition et évènementiel** : magazine départemental, plaquettes, flyers, affiches, brochures, marquage d'objets promotionnels ;
- **affichage et médias** : insertions presse ;
- **signalétique et visibilité** : panneaux de chantier, signalétique variée et habillage de la flotte de véhicules départementaux.

Car-podium, arche et objets promotionnels

Pour accompagner les événements sportifs et culturels à résonance départementale, la collectivité propose gratuitement aux communes, EPCI et associations de Loir-et-Cher, sur simple demande et disponibilité, la mise à disposition d'un car-podium avec animateur, ainsi que la fourniture d'objets promotionnels. Cette année, un nouveau véhicule a été acquis et fraîchement habillé aux couleurs du département. La présence sur le terrain a été particulièrement soutenue : le car-podium a fait étape sur 134 manifestations (incluant 39 déploiements du barnum avec animateur), tandis que l'arche départementale a été dressée lors de 28 événements locaux.

Presse

En vue de relayer les actions du département auprès du grand public, la direction a mené une vaste couverture médiatique à l'échelle locale, régionale et nationale. Le travail de relations presse a été particulièrement soutenu, avec la production de 111 communiqués et dossiers de presse, l'envoi de 60 invitations et le traitement de 96 sollicitations de journalistes, générant ainsi près de 483 retombées médiatiques. En parallèle, pour amplifier cette visibilité, 17 plans médias stratégiques ont été déployés, se traduisant par 28 insertions presse, 3 campagnes d'affichage, 4 campagnes radio et une campagne à la télévision.

Évènements

La direction de la communication a organisé Les Musicales 41. Elle a accompagné les directions dans l'organisation d'évènements directement portés par la collectivité (lancement des travaux de la passerelle sur la Loire, Le 41 par nature, Média'Tech, Estival'41, Une journée aux châteaux, Clap 41, inauguration de voies vertes et autres, expositions dans le cloître de l'hôtel du département, les Collégiades 41, la Semaine bleue, Les Essentiels associatifs, etc.). Elle a apporté son soutien à l'organisation d'évènements partenaires (Tournoi international féminin W75, Tour du Loir-et-Cher, Game Fair, Chambord live, Forum et Salon de l'orientation, Mondial de l'ULM, Marathon de Cheverny et Trail du pays des châteaux, etc.).

Newsletter La Lettre 41 : outil de communication auprès des élus et des territoires

La newsletter trimestrielle *La Lettre 41*, diffusée auprès des maires et présidents d'EPCI de Loir-et-Cher, a pour objectif de relayer l'actualité, les projets et les actions du département. Elle constitue également une source d'informations et de services visant à accompagner les élus dans le suivi de leurs dossiers. Cinq éditions ont été envoyées en 2025.

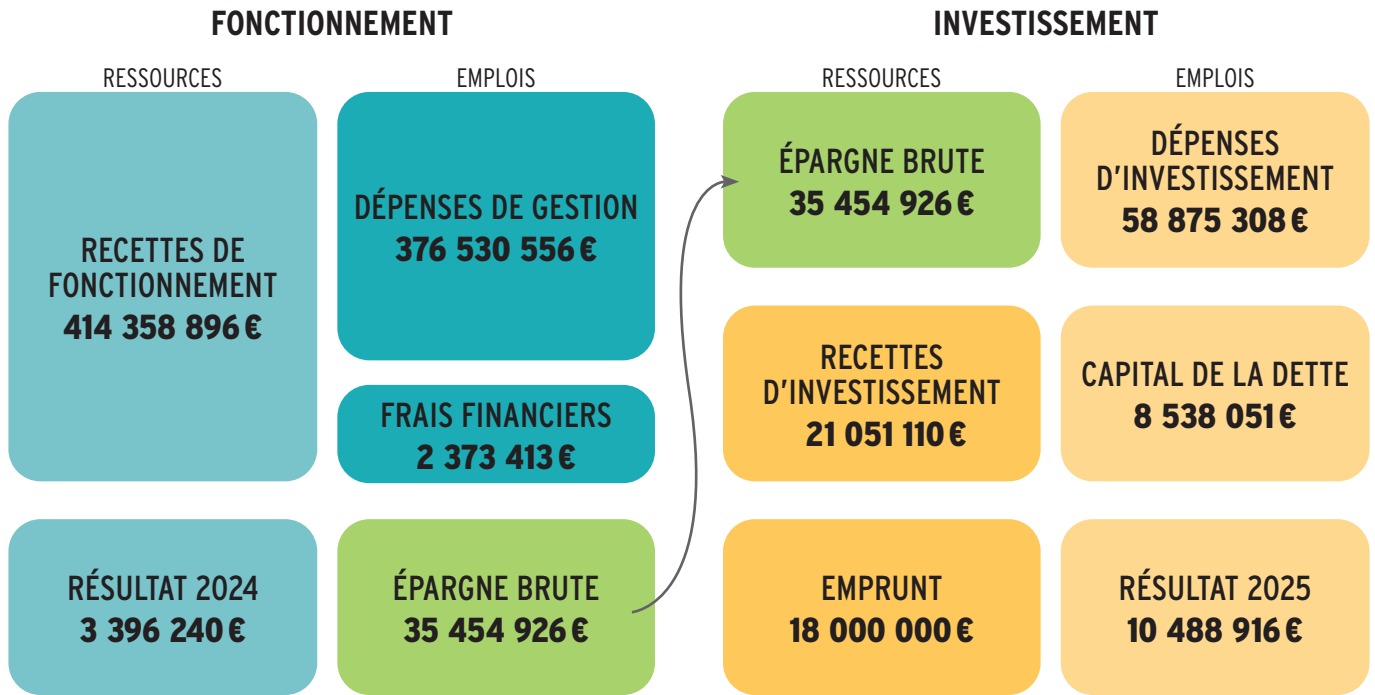
Refonte du site Web du conseil départemental

Le site Web institutionnel du département a fait peau neuve à la mi-septembre 2025. Issue du projet de mandat « Le Loir-et-Cher en action 2022-2028 », cette refonte rationalise l'écosystème Web du département autour d'un site unique et centralisé pour les Loir-et-Chériens, pensé pour répondre à leurs besoins :

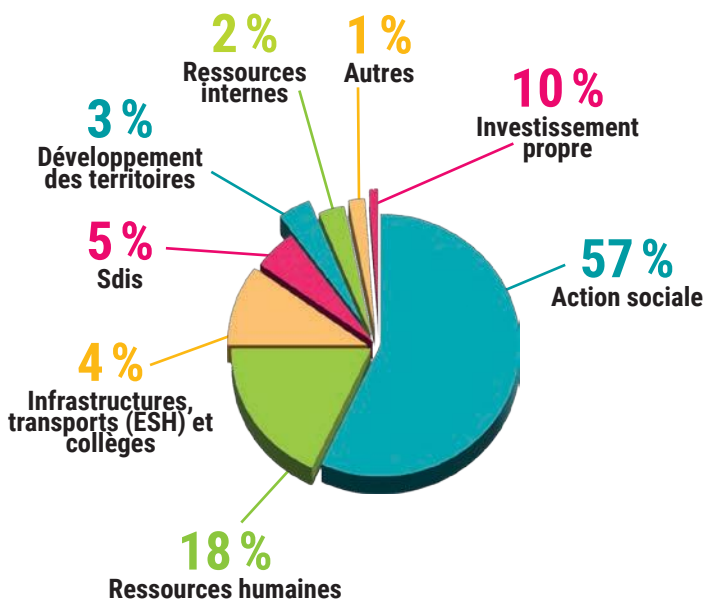
- un design modernisé : interface épurée et navigation fluide ;
- une démarche usager au centre : accessibilité et lisibilité des services renforcées ;
- plus de praticité : accès simplifié aux informations et aux démarches administratives.

RATIOS FINANCIERS

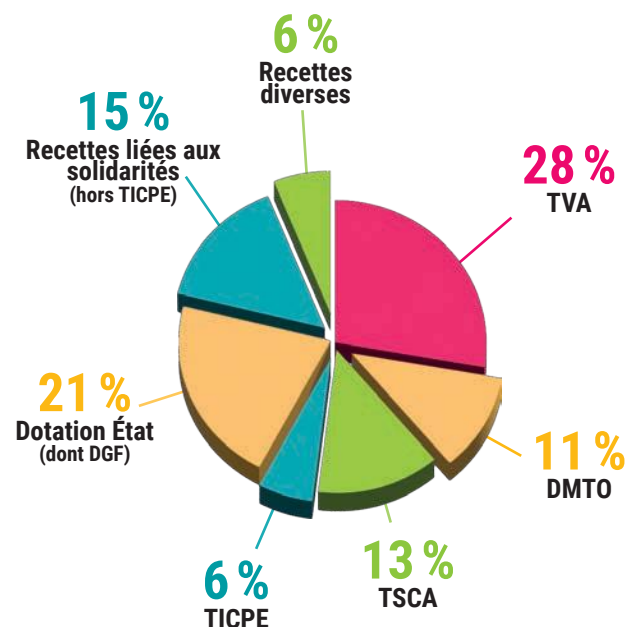
COMPTE ADMINISTRATIF 2025



RÉPARTITION DES DÉPENSES



RÉPARTITION DES RECETTES



TVA : taxe sur la valeur ajoutée - **DMTO** : droits de mutation à titre onéreux - **CVAE** : cotisation sur la valeur ajoutée des entreprises - **TSCA** : taxe spéciale sur les conventions d'assurance - **TICPE** : taxe intérieure de consommation sur les produits énergétiques - **DGF** : dotation globale de fonctionnement.

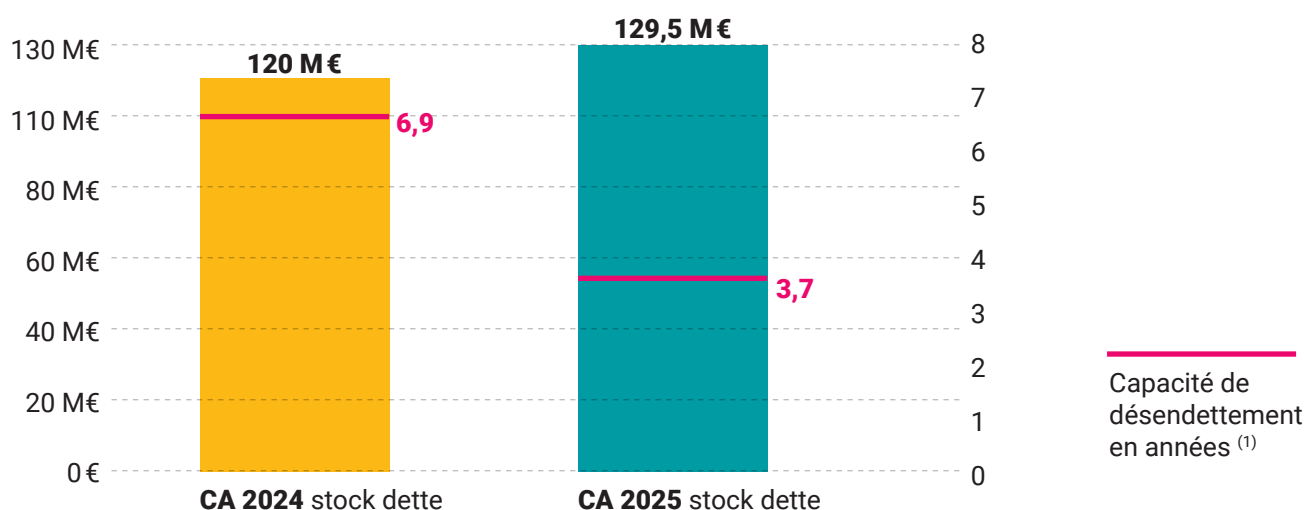
RATIOS CALCULÉS À PARTIR DU COMPTE FINANCIER UNIQUE 2025

La population légale prise en compte est de 337 416 habitants
(population totale, recensement Insee applicable au 31 décembre 2025)

		CA 2025	Pour mémoire CA 2024	Moyenne nationale ⁽¹⁾ CA 2024	Moyenne strate CA 2024
Ratio n° 1	Dépenses réelles de fonctionnement / population	1 109,15€ <i>par habitant</i>	1 108,85€ <i>par habitant</i>	1 022€ <i>par habitant</i>	1 090€ <i>par habitant</i>
Ratio n° 2	Produit des impositions directes / population	14,23€ <i>par habitant</i>	13,74€ <i>par habitant</i>	9€ <i>par habitant</i>	11€ <i>par habitant</i>
Ratio n° 3	Recettes réelles de fonctionnement / population	1 206,67€ <i>par habitant</i>	1 152,59€ <i>par habitant</i>	1 099€ <i>par habitant</i>	1 195€ <i>par habitant</i>
Ratio n° 4	Dépenses d'équipement brut / population	158,32€ <i>par habitant</i>	185,78€ <i>par habitant</i>	127€ <i>par habitant</i>	143€ <i>par habitant</i>
Ratio n° 5	Encours de la dette au 31 décembre / population	381,38€ <i>par habitant</i>	353,21€ <i>par habitant</i>	508€ <i>par habitant</i>	504€ <i>par habitant</i>
Ratio n° 6	Dotations globales de fonctionnement / population	145,13€ <i>par habitant</i>	145,14€ <i>par habitant</i>	121€ <i>par habitant</i>	153€ <i>par habitant</i>
Ratio n° 7	Dépenses de personnel / dépenses réelles de fonctionnement	22,60%	22,66%	21,8%	23,3%
Ratio n° 9	Dépenses réelles de fonctionnement et remboursement annuel de la dette en capital / recettes réelles de fonctionnement	93,96%	98,32%	97,4%	95,7%
Ratio n° 10	Dépenses d'équipement brut / recettes réelles de fonctionnement	13,12%	16,12%	11,5%	11,9%
Ratio n° 11	Encours de la dette / recettes réelles de fonctionnement	31,61%	30,64%	46,2%	42,2%

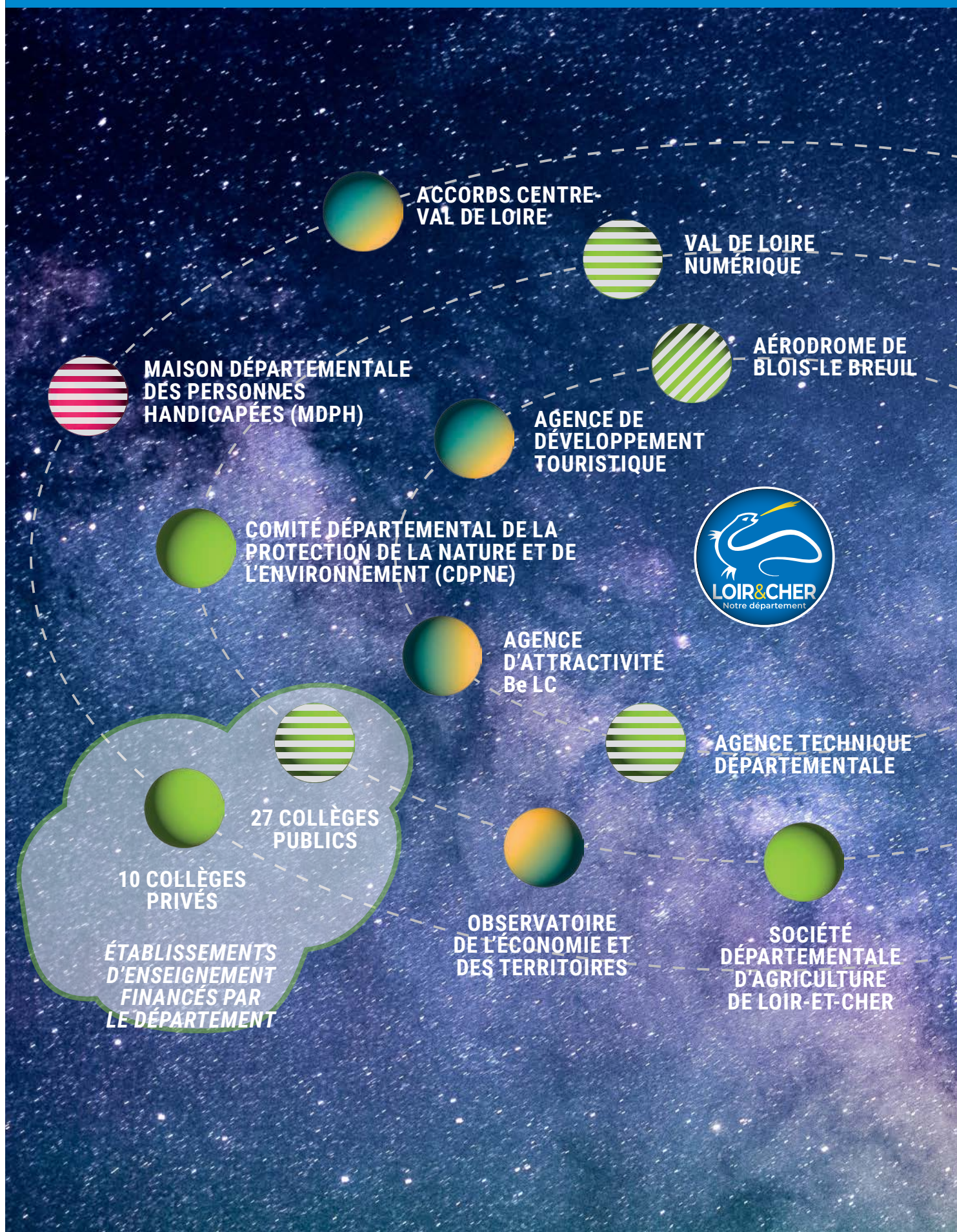
(1) DGCL - données DGFiP, comptes de gestion, budgets principaux - opérations réelles ; Insee (population totale en 2024)

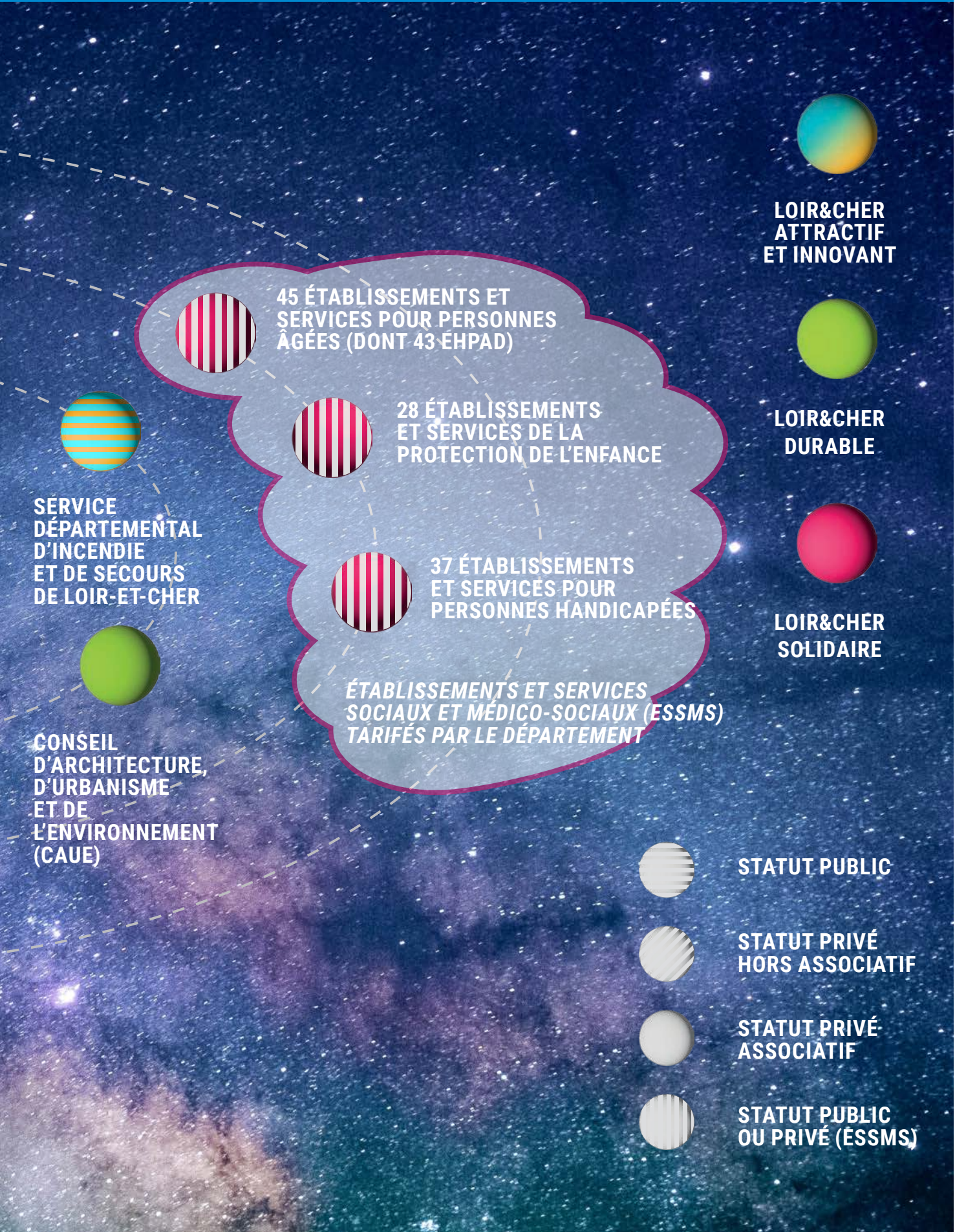
STOCK DE DETTE ET CAPACITÉ DE DÉSENDETTEMENT EN ANNÉES



(1) Dette rapportée à l'épargne brute. Ce ratio est une mesure de la solvabilité financière des collectivités locales. Il permet de déterminer le nombre d'années (théorique) nécessaires pour rembourser intégralement le capital de la dette. Le plafond national de référence est de 10 ans pour les départements.

PRINCIPAUX PARTENARIATS DU CONSEIL DÉPARTEMENTAL





TROPHÉE DE LA RELATION USAGER AFNOR



Jeudi 27 novembre, au sein de la Cité des congrès de Nantes, le conseil départemental de Loir-et-Cher a été distingué parmi les lauréats des Trophées Afnor 2025, dans la catégorie « départements ».

Une belle reconnaissance qui vient saluer la qualité des accueils proposés aux habitants et récompenser l'engagement quotidien des services du département.

Grâce à une excellente note de 77/100, le département s'est hissé à la 2^e place nationale, salué pour la qualité et la personnalisation des réponses apportées aux habitants, quelle que soit la manière dont ils contactent nos services (téléphone, mail, courrier, site Internet, réseaux sociaux).

Depuis plusieurs années, le département mène un important travail pour améliorer l'accueil et faciliter l'accès aux services publics. Trois leviers majeurs ont été cités :

- la création d'un numéro social unique, pour simplifier l'orientation et réduire les délais ;
- l'implantation de 12 maisons départementales des solidarités présentes sur tout le territoire ;
- un accueil accompagné par des conseillers numériques, afin d'aider les usagers dans leurs démarches en ligne et réduire la fracture numérique.

« Rendre l'accès aux services plus clair et plus accessible était une volonté forte. Nous sommes fiers d'avoir réussi à proposer un accueil complet et cohérent, où chaque habitant trouve une réponse. » Philippe Gouet, président du conseil départemental.



CONSEIL DÉPARTEMENTAL DE LOIR-ET-CHER

Place de la République - 41020 Blois Cedex

02 54 58 41 41 - departement41.fr

Suivez-nous sur **departement41**

